



Relazione trimestrale consolidata

31 Marzo 2008



GRUPPO DATALOGIC

Bilancio Consolidato al 31 Marzo 2008

STRUTTURA DEL GRUPPO *pag. 1*

COMPOSIZIONE DEGLI ORGANI SOCIALI *pag. 2*

RELAZIONE SULLA GESTIONE *pag. 3*

PROSPETTI CONTABILI CONSOLIDATI

Stato Patrimoniale Attivo *pag. 15*

Stato Patrimoniale Passivo *pag. 16*

Conto economico *pag. 17*

Rendiconto finanziario *pag. 18*

Movimenti del Patrimonio Netto *pag. 19*

NOTE DI COMMENTO

Criteri di valutazione *pag. 20*

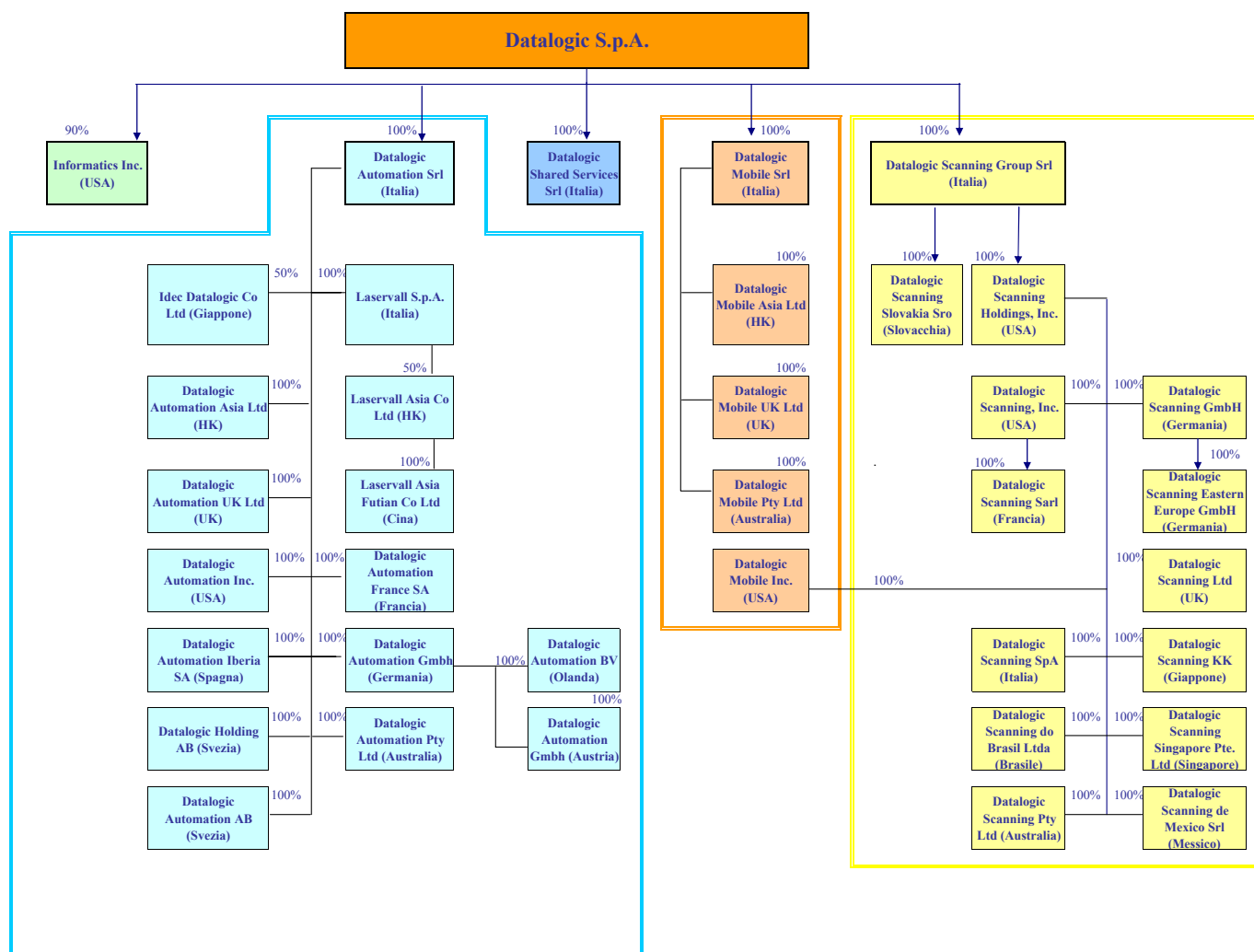
Informazioni sullo Stato Patrimoniale *pag. 28*

Informazioni sul Conto Economico *pag. 46*

ALLEGATI

1. *Dichiarazione ai sensi dell'art. 154 bis, commi 3 e 4, D.lgs. n. 58/1998*
2. *Raccordo Stato Patrimoniale al 31/03/2007*
3. *Raccordo Conto Economico al 31/03/2007*
4. *Raccordo Conto Economico al 31/12/2007*

STRUTTURA DEL GRUPPO



Nota: si segnala che sulla quota di minoranza pari al 10% della società Informatics, un membro del Consiglio di Amministrazione ha siglato un contratto di opzione di vendita (Put option), data di esercizio (15 agosto 2009- 15 agosto 2010) con la Capogruppo (Call option). In base allo IAS 32.23 tale operazione è stata, ai fini del bilancio consolidato, contabilizzata come un'acquisizione di minority

Consiglio di Amministrazione ⁽¹⁾

Romano Volta

Presidente ⁽²⁾

Roberto Tunioli

Vice-presidente ed Amministratore Delegato ⁽³⁾

Pier Paolo Caruso

Consigliere

Alberto Forchielli

Consigliere

Giancarlo Micheletti

Consigliere

Umberto Paolucci

Consigliere

Elserino Piol

Consigliere

Gabriele Volta

Consigliere

Valentina Volta

Consigliere

John O'Brien

Consigliere

Angelo Manaresi

Consigliere

Giovanni Tamburi

Consigliere

Lodovico Floriani

Consigliere

Collegio sindacale ⁽⁴⁾

Stefano Romani

Presidente

Massimo Saracino

Sindaco effettivo

Mario Stefano Luigi Ravaccia

Sindaco effettivo

Patrizia Passerini

Sindaco supplente

Stefano Biordi

Sindaco supplente

Società di revisione

PricewaterhouseCoopers SpA

(1) Il Consiglio di Amministrazione è in carica fino all'assemblea che approverà il Bilancio d'esercizio al 31 Dicembre 2008.

(2) Rappresentanza legale di fronte a terzi.

(3) Rappresentanza legale di fronte a terzi.

(4) Il Collegio sindacale è in carica fino all'assemblea che approverà il Bilancio d'esercizio al 31 Dicembre 2009.

GRUPPO DATALOGIC – RELAZIONE SULLA GESTIONE AL 31 MARZO 2008**INFORMAZIONI SULLA GESTIONE**

Signori Azionisti,

la relazione al 31 Marzo 2008 che sottoponiamo al Vostro esame, è stata redatta nel rispetto delle disposizioni previste dalle Istruzioni al Regolamento di Borsa Italiana.

In particolare i prospetti contabili consolidati seguono lo schema previsto dai principi contabili internazionali (IAS/IFRS) adottati dall'Unione Europea.

COMMENTO AI RISULTATI ECONOMICO – FINANZIARI

Il seguente prospetto riassume i principali risultati economico-finanziari del Gruppo Datalogic al 31 Marzo 2008 ed il confronto rispetto allo stesso periodo dell'anno precedente:

Gruppo Datalogic	31/03/2008	31/03/2007	Variazione	var %
(Migliaia di Euro)				
Ricavi totali	96.017	104.065	-8.048	-7,7%
Margine operativo lordo (EBITDA) (*)	11.581	14.006	-2.425	-17,3%
% su ricavi totali	12,1%	13,5%		
Utile/Perdita netto di Gruppo	4.296	4.316	-20	-0,5%
% su ricavi totali	4,5%	4,1%		
Posizione Finanziaria Netta (PFN)	-69.390	-54.115	-15.275	28,2%

(*) **L'EBITDA (Margine Operativo Lordo)** è un indicatore economico non definito negli IFRS, ma utilizzato dal management della società per monitorare e valutare l'andamento operativo della stessa, in quanto non influenzato dalla volatilità dovuta agli effetti dei diversi criteri di determinazione degli imponibili fiscali, dall'ammontare e caratteristiche del capitale impiegato nonché dalle relative politiche di ammortamento. Tale indicatore è definito da Datalogic come Utile/perdita del periodo al lordo degli ammortamenti di immobilizzazioni materiali ed immateriali, dei costi non ricorrenti, degli oneri e proventi finanziari e delle imposte sul reddito.

Al 31 Marzo 2008 il **Gruppo Datalogic ha registrato ricavi per Euro 96.017 mila (Euro 104.065 mila i ricavi nei primi tre mesi dell'esercizio precedente)**, così dettagliati:

- Euro 92.103 mila costituiti da ricavi delle vendite prodotti;
- Euro 3.914 mila da ricavi per servizi.

Tali ricavi sono in diminuzione di circa il 7,7% rispetto allo stesso periodo dell'anno precedente. A cambi Euro/Dollari costanti la diminuzione sarebbe stata circa del 3%. Il primo trimestre del 2007 era stato particolarmente favorevole per quanto riguarda i ricavi, in quanto la Società aveva pianificato lo start-up di un'importante riorganizzazione in data 2 Aprile e, per ridurre al minimo i possibili disservizi ai clienti, erano stati anticipati nel mese di marzo numerosi ordinativi originariamente previsti in Aprile. Nel corso del mese di Aprile 2008 le vendite sono risultate pari ad oltre 29 milioni di Euro, in crescita del 37% rispetto ai 21,2 milioni realizzati nello stesso mese del 2007. Complessivamente i ricavi di vendita registrati nei primi quattro mesi dell'esercizio in corso sono pari a circa 125 milioni di Euro, sostanzialmente allineati ai 126 milioni conseguiti nello stesso periodo del 2007. A cambi Euro/Dollaro costanti, la crescita sarebbe stata circa il 5%.

Il margine operativo lordo (EBITDA) del Gruppo è pari a Euro 11.581 mila, corrispondente al 12,1% del totale ricavi. Il decremento rispetto allo stesso periodo dell'esercizio precedente è pari ad Euro 2.425 mila (-17,3 % rispetto a Euro 14.006 mila al 31 Marzo 2007).

L'Utile netto di Gruppo al 31 Marzo 2008 è pari ad Euro 4.296 mila (in linea rispetto ad Euro 4.316 mila al 31 Marzo 2007).

ANALISI DEI DATI ECONOMICI RICLASSIFICATI

Nella tabella successiva sono riportate, per il Gruppo Datalogic, le principali componenti economiche confrontate con lo stesso periodo dell'anno precedente:

(Migliaia di Euro)	31/03/2008		31/03/2007		var	var %
Ricavi totali	96.017	100,0%	104.065	100,0%	(8.048)	-7,7%
Costo del venduto	(52.208)	-54,4%	(58.051)	-55,8%	5.843	-10,1%
Margine lordo di contribuzione	43.809	45,6%	46.014	44,2%	(2.205)	-4,8%
Altri Ricavi (*)	399	0,4%	474	0,5%	(75)	-15,8%
Spese di Ricerca e Sviluppo	(6.081)	-6,3%	(7.007)	-6,7%	926	-13,2%
Spese di Distribuzione	(19.181)	-20,0%	(19.862)	-19,1%	681	-3,4%
Spese Amministrative e Generali	(9.702)	-10,1%	(7.303)	-7,0%	(2.399)	32,8%
Altri costi operativi (*)	(570)	-0,6%	(1.373)	-1,3%	803	-58,5%
Risultato operativo ordinario prima dei costi e ricavi non ricorrenti e degli amm. derivanti da acquisiz. (EBITANR)	8.674	9,0%	10.943	10,5%	(2.269)	-20,7%
Costi e ricavi non ricorrenti	0	0,0%	(1.225)	-1,2%	1.225	-
Ammortamenti derivanti da acquisizioni (**)	(962)	-1,0%	(1.054)	-1,0%	92	100,0%
Risultato operativo (EBIT)	7.712	8,0%	8.664	8,3%	(952)	-11,0%
Risultato della gestione finanziaria	(1.223)	-1,3%	(972)	-0,9%	(251)	25,8%
Utile/(Perdite) da società collegate	126	0,1%	74	0,1%	52	70,3%
Utile/(Perdite) su cambi	42	0,0%	(199)	-0,2%	241	n.d.
Utile/Perdita ante imposte	6.657	6,9%	7.567	7,3%	(910)	-12,0%
Imposte	(2.361)	-2,5%	(3.205)	-3,1%	844	-26,3%
Utile/Perdita netto del periodo	4.296	4,5%	4.362	4,2%	(66)	-1,5%
Utile/(Perdita) netto del periodo di terzi		0,0%	(46)	0,0%	46	-
UTILE/(PERDITA) NETTO DI GRUPPO	4.296	4,5%	4.316	4,1%	(20)	-0,5%
Ammortamenti Imm. Materiali	(1.866)	-1,9%	(2.109)	-2,0%	243	-11,5%
Ammortamenti Imm. Immateriali	(1.041)	-1,1%	(954)	-0,9%	(87)	9,1%
Margine operativo lordo (EBITDA)	11.581	12,1%	14.006	13,5%	(2.425)	-17,3%

(*) Le voci "Altri Ricavi" ed "Altri costi operativi" al 31/03/2007 sono state riclassificate per renderle omogenee al 31/03/2008. Il dettaglio di tali riclassifiche viene fornito in allegato.

(**) Tale voce include costi straordinari per ammortamenti derivanti da acquisizioni delle società Laservall, Informatics, Datalogic Scanning INC, Datalogic Mobile INC.

Al fine di garantire una migliore rappresentazione della profittabilità ordinaria del Gruppo, si è preferito, nelle tabelle della relazione della gestione, esprimere un risultato operativo al lordo dei costi/ricavi non ricorrenti e degli ammortamenti derivanti da acquisizioni, definito "Risultato operativo ordinario prima dei costi e ricavi non ricorrenti e degli ammortamenti derivanti da acquisizioni (EBITANR - *Earnings before interests, taxes, acquisition and not recurring*)" **di seguito indicato con il termine "Risultato operativo ordinario"**. Per consentire la comparabilità rispetto ai prospetti di bilancio viene comunque fornito un ulteriore margine di profittabilità intermedio (definito come "Risultato operativo") che include i costi/ricavi non ricorrenti e gli ammortamenti derivanti da acquisizioni che corrisponde a quanto esposto nello schema di Bilancio.

Gli ammortamenti derivanti da acquisizioni (pari ad Euro 962 mila) sono così composti:

1. Euro 324 mila attribuibili a Laservall,
2. Euro 134 mila attribuibili ad Informatics,
3. Euro 416 mila attribuibili a Datalogic Scanning INC
4. Euro 88 mila attribuibili a Datalogic Mobile INC

Si evidenzia che al 31 marzo 2008 i costi operativi includono Euro 652 mila di incentivi all'esodo che non sono stati classificati nella voce "costi e ricavi non ricorrenti" in quanto conseguenti al normale avvicendamento di managers delle società e non ad operazioni straordinarie di riorganizzazione/ristrutturazione.

Il "Risultato operativo ordinario" è pari a Euro 7.712 mila, corrispondente all' 8% dei ricavi, in diminuzione dell' 11% rispetto a quanto conseguito nello stesso periodo dell'anno precedente.

La tabella successiva evidenzia il confronto fra i principali risultati economici conseguiti nel primo trimestre 2008 e nello stesso periodo del 2007

	1°trimestre 2008		1°trimestre 2007		var	var %
TOTALE RICAVI	96.017	100,0%	104.065	100,0%	-8.048	-7,7%
M.O.L (EBITDA)	11.581	12,1%	14.006	13,5%	-2.425	-17,3%
RISULTATO OPERATIVO ORDINARIO (EBITANR)	8.674	9,0%	10.943	10,5%	-2.269	-20,7%
RISULTATO OPERATIVO (EBIT)	7.712	8,0%	8.664	8,3%	-952	-11,0%

ANDAMENTO ECONOMICO PER ATTIVITA'**Informazioni settoriali**

Un segmento aziendale è composto da un gruppo di attività ed operazioni il cui obiettivo è quello di fornire prodotti o servizi che sono soggetti a rischi e ritorni che sono diversi da quelli di altri segmenti aziendali. Un segmento geografico fa riferimento ad un gruppo di attività che fornisce prodotti o servizi all'interno di un particolare ambiente economico che è soggetto a rischi e ritorni che sono diversi da quelli dei segmenti che operano in altri ambienti economici.

I settori di attività sono stati considerati come primari (vedi IAS 14), mentre le aree geografiche sono state considerate settori secondari. Le informazioni sui settori di attività riflettono la struttura del reporting interno al Gruppo.

I valori di trasferimento di componenti o prodotti fra settori sono costituiti dagli effettivi prezzi di vendita fra le società del Gruppo.

Le informazioni settoriali includono sia i costi direttamente attribuibili sia quelli allocati su basi ragionevoli.

Settori di attività per Divisioni

Nel corso dell'aprile 2007, il Gruppo ha concluso un progetto di ristrutturazione che, tra le altre cose, ha comportato la revisione dei settori di attività di Datalogic. Sino al 31 marzo 2007, i segmenti aziendali, rilevati ai fini dell'informativa, erano i seguenti:

Data Capture: rappresenta l'attività tradizionale di Datalogic ed include sviluppo, produzione e vendita dei seguenti prodotti: lettori manuali (HHR), lettori fissi per il mercato industriale (USS), mobile computers (MC), e lettori fissi per il mercato "retail".

Business Development: sono incluse in questa divisione le aree di business ad elevato potenziale di sviluppo nell'ambito dell'offerta tradizionale di Datalogic (lettori a radio frequenza o RFID e soluzioni self scanning) o quelle che rappresentano aree adiacenti rispetto a quelle tradizionali del Gruppo e costituite da prodotti per la marcatura industriale e distribuzione di prodotti per l'identificazione automatica. Queste due ultime attività fanno capo alle controllate Laservall Spa e Informatics Inc.

A partire da aprile 2007 a seguito della conclusione del piano di riorganizzazione del Gruppo i settori di attività sono i seguenti:

Mobile – include le linee di prodotto Mobile Computers (MC)

Automation – include le linee di prodotto relative a: lettori fissi per il mercato industriale (USS), prodotti per la marcatura industriale e ai lettori a radio frequenza o RFID.

Scanning – include le linee di prodotto relative ai: lettori manuali (HHR) e ai lettori fissi per il mercato "retail".

Business Development – include le residue linee di prodotto, cioè le soluzioni self scanning e la distribuzione di prodotti per l'identificazione automatica.

Questi segmenti aziendali corrispondono alle nuove Divisioni operative del Gruppo. A seguito del significativo impatto conseguente alla riorganizzazione, non è stato possibile riclassificare in modo attendibile i dati consuntivi relativi al primo trimestre 2007 sulla base dei nuovi segmenti di attività.

Conseguentemente l'informativa settoriale con riferimento al segmento per settori di attività è stata articolata nel modo seguente:

- vengono forniti, per il primo trimestre dell'esercizio in corso, i dati economici dei nuovi segmenti aziendali Mobile, Automation, Scanning e Business Development;
- ad integrazione, vengono forniti i dati dei primi tre mesi del 2008 riclassificati sulla base della precedente struttura (Data Capture e Business Development) e confrontati con i risultati conseguiti nello stesso periodo del 2007 (in quanto omogenei), al fine di assicurare il principio della comparabilità.

I risultati economici del settore primario, rivisto sulla base della nuova struttura aziendale, per il periodo gennaio- marzo 2008, sono i seguenti:

	Mobile	Automation	Business Dev.	Scanning	Datalogic S.p.A. (*)	Adj.	Total Group
Vendite esterne	20.075	19.131	11.548	45.263	0	0	96.017
Vendite intrasettoriali	1.880	547	4	98	5.196	(7.725)	0
Vendite totali	21.955	19.678	11.552	45.361	5.196	(7.725)	96.017
Costo del Venduto	(12.365)	(10.256)	(6.140)	(26.175)	(1)	2.729	(52.208)
Margine Lordo di contribuzione	9.590	9.422	5.412	19.186	5.195	(4.996)	43.809
% sui ricavi	43,7%	47,9%	46,8%	42,3%	100,0%	64,7%	45,6%
Altri ricavi	120	484	12	141	210	(568)	399
Spese per ricerca e sviluppo	(1.029)	(1.791)	(196)	(2.917)	(150)	2	(6.081)
Spese di distribuzione	(5.131)	(4.432)	(2.367)	(9.749)	(1)	2.499	(19.181)
Spese generali	(2.290)	(2.870)	(823)	(3.561)	(3.496)	3.338	(9.702)
Altri costi operativi	(85)	(157)	(18)	(224)	(25)	(61)	(570)
Totale Costi Operativi	(8.535)	(9.250)	(3.404)	(16.451)	(3.672)	5.778	(35.534)
% sui ricavi	-38,9%	-47,0%	-29,5%	-36,3%	-70,7%	-74,8%	-37,0%
Risultato operativo ordinario (EBITANR)	1.175	656	2.020	2.876	1.733	214	8.674
% sui ricavi	5,4%	3,3%	17,5%	6,3%	33,4%	-2,8%	9,0%
Costi/Ricavi non ricorrenti	0	0	0	0	0	0	0
Amm.ti derivanti da acquisizioni	(88)	(324)	(134)	(416)	0	0	(962)
Risultato operativo (EBIT)	1.087	332	1.886	2.460	1.733	214	7.712
% sui ricavi	5,0%	1,7%	16,3%	5,4%	33,4%	-2,8%	8,0%
Risultato gestione finanziaria							(1.181)
Utili netti società collegate							126
Imposte sul reddito							(2.361)
Utile/Perdita Netta							4.296
% sui ricavi							4,5%

(*) Sono inclusi in questa colonna anche i costi e ricavi relativi alla Società Datalogic Shared Services srl (rispettivamente pari ad Euro 13 mila ed Euro 7 mila), non più operativa dal 10 gennaio del 2008 ed attualmente in corso di liquidazione.

I risultati economici del settore primario al 31/03/08 presentati secondo la precedente struttura, comparati con quelli al 31/03/07, sono i seguenti:

	Data Capture		Business Development		Costi/Ricavi non attribuiti		Rettifiche		Segment Consolidato	
	31/03/08	31/03/07	31/03/08	31/03/07	31/03/08	31/03/07	31/03/08	31/03/07	31/03/08	31/03/07
Vendite esterne	74.690	83.431	21.327	20.634	0		0		96.017	104.065
Vendite intrasettoriali	2.283	23	0	26			(2.283)	(49)	0	0
Vendite totali	76.973	83.454	21.327	20.660	0	0	(2.283)	(49)	96.017	104.065
Costo del Venduto	(40.871)	(47.440)	(11.337)	(10.611)					(52.208)	(58.051)
Costo del Venduto intrasettoriale			(1.822)	(10)			1.822	10	0	0
Margine Lordo di contribuzione	36.102	36.014	8.168	10.039	0	0	(461)	(39)	43.809	46.014
% sui ricavi	46,9%	43,2%	38,3%	48,6%			20,2%	79,6%	45,6%	44,2%
Altri ricavi	375	431	48	88			(24)	(45)	399	474
Spese per ricerca e sviluppo	(5.020)	(5.949)	(1.061)	(1.058)					(6.081)	(7.007)
Spese di distribuzione	(16.062)	(16.384)	(3.324)	(3.478)			205		(19.181)	(19.862)
Spese generali	(5.795)	(4.157)	(2.051)	(1.494)	(2.136)	(1.692)	280	40	(9.702)	(7.303)
Altri costi operativi	(370)	(540)	(200)	(107)		(726)			(570)	(1.373)
Totale costi operativi	(27.247)	(27.030)	(6.636)	(6.137)	(2.136)	(2.418)	485	40	(35.534)	(35.545)
% sui ricavi	-35,4%	-32,4%	-31,1%	-29,7%			-21,2%	-81,6%	-37,0%	-34,2%
Risultato operativo ordinario (EBITANR)	9.230	9.415	1.580	3.990	(2.136)	(2.418)	0	(44)	8.674	10.943
% sui ricavi	12,0%	11,3%	7,4%	19,3%			0,0%	89,8%	9,0%	10,5%
(Costi)/Ricavi non ricorrenti attribuibili	0	(1.225)	0	0	0		0		0	(1.225)
Amm.ti derivanti da acquisizioni	(505)	(577)	(457)	(477)	0		0		(962)	(1.054)
RISULTATO OPERATIVO (EBIT)	8.725	7.613	1.123	3.513	(2.136)	(2.418)	0	(44)	7.712	8.664
% sui ricavi	11,3%	9,1%	5,3%	17,0%			0,0%	89,8%	8,0%	8,3%
Risultato gestione finanziaria					(1.181)	(1.171)			(1.181)	(1.171)
Quota parte negli utili netti soc. part.					126	74			126	74
Imposte sul reddito					(2.361)	(3.205)			(2.361)	(3.205)
UTILE/PERDITA NETTA	8.725	7.613	1.123	3.513	(5.552)	(6.720)	0	(44)	4.296	4.362
% sui ricavi	11,3%	9,1%	5,3%	17,0%			0,0%	89,8%	4,5%	4,2%
Utile/perdita di terzi						(46)			0	(46)
UTILE/PERDITA NETTA GRUPPO	8.725	7.613	1.123	3.513	(5.552)	(6.766)	0	(44)	4.296	4.316
% sui ricavi	11,3%	9,1%	5,3%	17,0%			0,0%	89,8%	4,5%	4,1%

Il costo del venduto totale, espresso in percentuale sulle vendite, migliora passando al 54,4% rispetto al 55,8% registrato nello stesso periodo del 2007. Il decremento registrato è il risultato di una contrazione percentuale del costo del venduto per la Divisione Data Capture (dal 56,9% delle vendite, al 31 marzo 2007, al 53,1% dello stesso periodo 2008) e di un aumento del costo del venduto per la Divisione Business Development (passato dal 51,4% delle vendite, al 31 marzo 2007, al 61,7% dello stesso periodo 2008).

Il margine lordo di contribuzione è passato da Euro 46.014 mila (al 31 marzo 2007) ad Euro 43.809 mila al 31 marzo 2008 con una riduzione del 4,8%.

I costi operativi attribuibili alle Divisioni ammontano, al 31 marzo 2008, a Euro 33.883 mila (in aumento del 2% rispetto ad Euro 33.167 mila registrati nello stesso periodo del 2007), di cui Euro 27.247 mila sostenuti dalla Divisione Data Capture in linea rispetto al 2007) ed Euro 6.636 mila relativi alla Divisione Business Development (+8% rispetto ad Euro 6.137 mila registrati nel 2007), al lordo dei costi operativi "interdivisionali" (- Euro 485 mila).

In dettaglio, la Divisione Data Capture registra:

- un decremento del 15,6% dei costi per ricerca e sviluppo, che ammontano, al 31 marzo 2008, a Euro 5.020 mila, pari al 6,5% delle vendite totali della divisione.
- un decremento del 2% delle spese per distribuzione, pari a Euro 16.062 al 31 marzo 2008, rispetto ad Euro 16.384 mila registrati nello stesso periodo del 2007.
- un incremento del 39% delle spese generali attribuibili (pari ad Euro 5.795 mila nel periodo in oggetto rispetto ad Euro 4.157 mila registrati nell'esercizio precedente). Tale incremento è attribuibile principalmente a spese per consulenze ed alla diversa classificazione del piano di incentivo al management.

In dettaglio, la Divisione Business Development registra:

- un lieve incremento nei costi per ricerca e sviluppo, che ammontano, al 31 marzo 2008, a Euro 1.061 mila, pari al 5% delle vendite totali della divisione;
- un decremento delle spese per distribuzione, pari a Euro 3.324 al 31 marzo 2008, rispetto ad Euro 3.478 mila registrati nello stesso periodo del 2007;
- un incremento pari al 37,3% delle spese generali attribuibili, pari ad Euro 2.051 mila nel periodo in oggetto rispetto ad Euro 1.494 mila registrati nel periodo precedente. Tale incremento è dovuto principalmente ai costi sostenuti per incentivi all'esodo di ammontare pari a Euro 347 mila.

Il margine operativo lordo (senza considerare le spese generali e gli altri costi operativi non attribuibili) ammonta, per la Divisione Data Capture, ad Euro 9.230 mila, in leggera diminuzione rispetto ad Euro 9.415 mila registrati nel 2007.

Il margine operativo lordo della Divisione Business Development è di Euro 1.580 mila, in diminuzione rispetto ad Euro 3.990 mila registrati nel 2007.

I risultati di settore non includono Euro 2.136 mila per costi/ricavi generali non attribuibili (Euro 2.418 mila al 31 marzo 2007).

SITUAZIONE PATRIMONIALE PER ATTIVITA'

La situazione patrimoniale per attività presentata secondo la nuova struttura è la seguente:

	Mobile		Automation		Business Dev.		Scanning		Datalogic S.p.A. (*)		Rettifiche		Segment Consolidato	
Euro/000	mar-08	dic-07	mar-08	dic-07	mar-08	dic-07	mar-08	dic-07	mar-08	dic-07	mar-08	dic-07	mar-08	dic-07
Attivo attribuito	61.740	62.009	61.241	61.701	19.273	20.893	165.474	169.987	45.843	52.309	(34.710)	(42.285)	318.861	324.614
Partecipazioni in controllate al patrimonio netto	-	-	1.632	1.472		-	3.636	3.905	153.861	153.861	(157.497)	(157.766)	1.632	1.472
Attivo non attribuito													74.043	86.306
Attivo totale	61.740	62.009	62.873	63.173	19.273	20.893	169.110	173.892	199.704	206.170	(192.207)	(200.051)	394.536	412.392
Passivo attribuito	23.498	22.363	20.519	24.918	7.833	9.427	53.497	55.375	11.007	13.018	(32.464)	(34.736)	83.890	90.365
Passivo non attribuito													147.516	148.545
Equity	28.350	29.335	39.917	40.352	8.712	9.372	75.752	77.223	167.260	174.283	(156.861)	(157.083)	163.130	173.482
Passivo totale	51.848	51.698	60.436	65.270	16.545	18.799	129.249	132.598	178.267	187.301	(189.325)	(191.819)	394.536	412.392
Ammortamenti (al netto di amm.ti derivanti da acquisiz.)	637	N.D.	730	N.D.	81	N.D.	1.186	N.D.	268	N.D.	5	N.D.	2.907	3.063

(*) Sono inclusi in questa colonna anche l'attivo ed il passivo attribuito relativi alla Società Datalogic Shared Services srl non più operativa dal 10 gennaio del 2008 ed attualmente in corso di liquidazione.

ANALISI DEI DATI FINANZIARI - PATRIMONIALI

Al 31 marzo 2008, la posizione finanziaria netta risulta negativa per Euro 69.390 mila ed è così costituita:

Gruppo Datalogic	31/03/2008	31/12/2007	31/03/2007
(Euro/000)			
A. Cassa e Banche	49.598	54.669	75.182
B. Altre disponibilità liquide	106	70	0
<i>b1. Restricted cash</i>	106	70	0
C. Titoli detenuti per la negoziazione	368	368	370
<i>c1. Breve termine</i>		0	0
<i>c2. Lungo termine</i>	368	368	370
D. Liquidità (A) + (B) + (C)	50.072	55.107	75.552
E. Crediti finanziari correnti	206	206	206
F. Altri crediti finanziari correnti	70	171	0
<i>f1. operazioni di copertura</i>	70	171	0
G. Conti correnti bancari passivi	4	0	128
H. Parte corrente dell'indebitamento non corrente	23.863	26.006	29.805
I. Altri debiti finanziari correnti	1.265	686	0
<i>i1. operazioni di copertura</i>	1.265	686	0
J. Indebitamento finanziario corrente (G) + (H) + (I)	25.132	26.692	29.933
K. Indebitamento finanziario corrente netto (J) - (D) - (E) - (F)	(25.216)	(28.792)	(45.825)
L. Debiti bancari non correnti	91.292	87.845	97.443
M. Obbligazioni emesse		0	0
N. Altri debiti non correnti	3.314	3.491	2.497
<i>n1. Passività finanziaria vs membro consiglio di amm.zione</i>	3.314	3.491	2.497
O. Indebitamento finanziario non corrente (L) + (M) + (N)	94.606	91.336	99.940
P. Indebitamento finanziario netto (K) + (O)	69.390	62.544	54.115

La posizione finanziaria netta al 31 marzo 2008 è pari a - Euro 69.390 mila ed è peggiorata rispetto al 31 dicembre 2007 (- Euro 62.544 mila) e al 31 marzo 2007 (- Euro 54.115).

Tale decremento (pari ad Euro 6.846 mila) è prevalentemente imputabile ad un paio di fattispecie intervenute nel corso del trimestre che hanno più che compensato il flusso di cassa operativo generato dalla gestione corrente:

- acquisto di azioni proprie per Euro 7.636 mila (le azioni proprie in portafoglio pari ad Euro 35.853 mila, al 31 marzo 2008, non vengono incluse nella posizione finanziaria netta)
- è stata erogata la prima tranche del piano di incentivazione manageriale per circa Euro 4.900 mila.

Sono inoltre stati effettuati investimenti per Euro 1.845 mila.

Il capitale circolante netto al 31 marzo 2008 è pari ad Euro 75.047 mila ed è aumentato di Euro 7.617 mila rispetto al 31 Dicembre 2007 (Euro 67.430 mila) e di Euro 2.748 rispetto al 31 Marzo 2007 (Euro 72.299 mila).

Il raccordo tra il Patrimonio Netto ed il risultato della Capogruppo ed il corrispondente dato consolidato è il seguente:

	31 Marzo 2008		31 Dicembre 2007	
	Totale patrimonio	Risultato del periodo	Totale patrimonio	Risultato del periodo
Patrimonio netto e utile Capogruppo	164.687	720	171.704	7.840
Differenze tra i patrimoni netti delle partecipazioni consolidate e il loro valore nel bilancio della capogruppo ed effetto valutazione ad equity	6.980	9.714	9.962	23.555
Storno dividendi	0	(5.785)	0	(9.017)
Acquisizione Laservall	(4.856)	(324)	(4.532)	(1.295)
Ammortamento differenza consolidamento new DL AB	(239)		(239)	
Elisione plusvalenza cessione ramo di azienda	(2.199)	0	(2.199)	(1.980)
Effetto su elisioni di rapporti intragruppo	(2.575)	(170)	(2.405)	(560)
Altri	(247)	28	(275)	117
Cessione Know How	(2.392)	357	(2.749)	(2.749)
Impairment goodwill Minec	(254)	(51)	(203)	(203)
Imposte differite	4.225	(193)	4.418	2.375
Patrimonio netto del gruppo	163.130	4.296	173.482	18.083
Patrimonio netto di terzi	0	0	0	0
Patrimonio netto totale	163.130	4.296	173.482	18.083

GESTIONE FINANZIARIA

La gestione finanziaria è negativa per Euro 1.181 mila, tale risultato è così dettagliato:

(Migliaia di Euro)	31/03/2008
Proventi/ (oneri) finanziari	(1.110)
Differenze cambi	42
Spese bancarie	(137)
Altri	24
Totale Gestione Finanziaria netta	(1.181)

PREVEDIBILE EVOLUZIONE DELL'ATTIVITA' PER L'ESERCIZIO IN CORSO ED EVENTI SUCCESSIVI

La Società ritiene che, nell'esercizio in corso, alla luce dell'andamento del mercato e dei progetti aziendali in corso, dovrebbero essere conseguiti risultati reddituali superiori all'anno precedente ed in linea con i piani aziendali.

Il rapporto di cambio euro/dollaro, se si confermerà sopra ad 1,5, potrà portare ad una contrazione dei ricavi di gruppo rispetto ai piani (circa il 35% dei ricavi è espresso in dollari statunitensi ed il cambio utilizzato per il budget è di 1,36) ma senza effetti negativi sulla profittabilità aziendale attesa (parte del costo del venduto e dei costi operativi sono ugualmente espressi in dollari statunitensi).

Si ricorda inoltre che, in data 20 febbraio, l'Assemblea Straordinaria degli Azionisti di Datalogic S.p.A. ha approvato una riduzione di capitale sociale mediante l'annullamento di n. 5.409.981 azioni proprie (pari all'8,472% del capitale sociale) detenute dalla Società.

Dall'operazione conseguirà a partire dal 27/05/08 una riduzione del capitale sociale di nominali Euro 2.813.190,12 e la liberazione di riserve indisponibili per azioni proprie per un importo pari ad Euro 33.403.391,87.

INDICAZIONI DELLE SEDI SECONDARIE

Per effetto della già citata riorganizzazione, a partire dal mese di Aprile, la Capogruppo non dispone più di sedi secondarie.

DATALOGIC S.p.A.
STATO PATRIMONIALE CONSOLIDATO

	Note	31-03-08 Euro/000	31-12-07 Euro/000	31-03-07 Euro/000
ATTIVO				
A) ATTIVITA' NON CORRENTI (1+2+3+4+5+6+7+8)		186.728	204.401	224.061
1) Immobilizzazioni materiali		47.912	49.244	50.945
terreni	1	6.352	6.482	6.637
fabbricati	1	18.791	18.605	19.178
altri beni	1	20.972	22.662	24.016
immobilizzazione in corso e acconti	1	1.797	1.495	1.114
2) Immobili non strumentali		0	0	0
3) Immobilizzazioni immateriali		128.510	137.270	150.828
Avviamento	2	79.926	84.813	89.283
Costi di sviluppo	2	1.792	2.023	2.814
Altre	2	46.792	50.434	58.731
4) Partecipazioni in controllate e collegate	3	1.632	1.472	1.222
5) Attività finanziarie disponibili per la vendita (LT)		1.318	1.298	1.241
Partecipazioni	5	950	930	871
Azioni proprie				
Titoli	5	368	368	370
6) Crediti commerciali e altri crediti	7	398	345	534
7) Crediti per imposte differite	13	6.958	14.772	19.179
di cui verso controllante				
8) Crediti tributari		0	0	112
B) ATTIVITA' CORRENTI (8+9+10+11+12+13+14+15)		207.808	207.991	225.777
9) Rimanenze	8	56.061	51.158	52.815
materie prime, sussidiarie e di consumo	8	27.704	26.577	32.314
prodotti in corso di lavorazione e semilavorati	8	7.601	5.791	6.552
prodotti finiti e merci	8	20.756	18.790	13.949
10) Lavori in corso su ordinazione		0	0	0
11) Crediti commerciali e altri crediti	6	91.342	92.844	90.350
crediti commerciali	7	80.650	82.681	83.394
entro 12 mesi	7	78.535	81.512	81.373
oltre 12 mesi	7		32	
crediti verso consociate	7	2.089	1.116	2.021
crediti verso controllate	7			
crediti verso controllante	7	22		0
crediti verso parti correlate	7	4	21	
altri crediti -ratei e risconti	7	10.692	10.163	6.956
12) Crediti tributari	9	10.425	8.873	7.224
di cui verso controllante		4.467	4.076	3.702
13) Attività finanziarie disponibili per la vendita (BT)	5	206	206	206
titoli		0	0	0
finanziamenti a controllate		206	206	206
14) Attività finanziarie - Strumenti derivati	6	70	171	0
15) Cassa e altre attività equivalenti	10	49.704	54.739	75.182
TOTALE ATTIVO (A+B)		394.536	412.392	449.838

NOTA: Alcune voci al 31.03.07 sono state riclassificate per renderle omogenee al 31.03.08 e al 31.12.07 il dettaglio di tali riclassifiche viene fornito in allegato al bilancio

DATALOGIC S.p.A.
STATO PATRIMONIALE CONSOLIDATO

PASSIVO	Note	31-03-08 Euro/000	31-12-07 Euro/000	31-03-07 Euro/000
A) TOTALE PATRIMONIO NETTO (1+2+3+4+5)	11	163.130	173.482	197.693
1) Capitale sociale	11	132.711	140.347	166.596
2) Riserve	11	-26.242	-19.236	-11.822
3) Utile/perdite accumulati	11	52.365	34.288	38.081
4) Utile (perdita) del periodo/esercizio del gruppo		4.296	18.083	4.316
5) Quote di pertinenza di terzi		0	0	522
B) PASSIVITA' NON CORRENTI (6+7+8+9+10+11)		116.506	121.911	140.914
6) Debiti finanziari	12	94.606	91.336	99.940
di cui verso parti correlate		3.314	3.491	2.497
7) Debiti tributari		53	0	0
8) Passività per Imposte differite passive	13	10.273	18.010	25.666
9) Fondi TFR e di quiescenza	14	6.345	6.565	7.539
10) Fondi rischi e oneri	15	5.206	5.924	6.918
11) Altre passività		23	76	851
C) PASSIVITA' CORRENTI (12+13+14+15+16)		114.900	116.999	111.231
12) Debiti commerciali ed altri debiti	16	70.211	76.333	71.163
debiti commerciali	16	45.847	45.923	48.420
entro 12 mesi	16	45.343	45.392	48.226
oltre 12 mesi	16			
debiti verso consociate	16	71	39	
debiti verso controllante	16			0
debiti verso parti correlate	16	433	492	194
ratei e risconti				
altri debiti - ratei e risconti	16	24.364	30.410	22.743
13) Debiti tributari		12.570	9.080	6.927
di cui verso controllante		3.969	2.702	11
14) Fondi rischi e oneri	15	6.987	4.894	3.208
15) Passività finanziarie - Strumenti derivati	6	1.265	686	
16) Debiti finanziari a breve termine	12	23.867	26.006	29.933
TOTALE PASSIVO (A+B+C)		394.536	412.392	449.838

NOTA: Alcune voci al 31.03.07 sono state riclassificate per renderle omogenee al 31.03.08 e al 31.12.07 il dettaglio di tali riclassifiche viene fornito in allegato al bilancio

DATALOGIC S.p.A.
CONTO ECONOMICO CONSOLIDATO

	Note	31-03-08 Euro/000	31-03-07 Euro/000	31-12-07 Euro/000
1) TOTALE RICAVI	17	96.017	104.065	404.027
Ricavi vendita prodotti		92.103	100.561	389.561
Ricavi per servizi		3.914	3.504	14.466
2) Costo del venduto di cui non ricorrenti	18 18	52.208 0	58.065 14	224.349 51
UTILE LORDO (1-2)		43.809	46.000	179.678
3) Altri ricavi operativi (*) di cui non ricorrenti	19 19	399 0	762 288	2.665 388
4) Spese per ricerca e sviluppo di cui non ricorrenti	18 18	6.081 0	7.011 4	25.004 12
5) Spese di distribuzione di cui non ricorrenti	18 18	19.181 0	20.242 380	78.570 1.067
6) Spese amministrative e generali di cui non ricorrenti di cui ammortamenti inerenti alle acquisizioni	18 18 18	10.664 962	9.293 936 1.054	41.744 911 4.087
7) Altre spese operative di cui non ricorrenti	18 18	570	1.552 179	5.941 969
Totale costi operativi (4+5+6+7)		36.496	38.098	151.259
RISULTATO OPERATIVO		7.712	8.664	31.084
8) Risultato gestione finanziaria	20	-1.181	-1.171	-4.861
9) Utili da società collegate	3	126	74	396
UTILE/PERDITA ANTE IMPOSTE		6.657	7.567	26.619
Imposte	21	2.361	3.205	8.536
UTILE/PERDITA NETTO DEL PERIODO		4.296	4.362	18.083
Utile/Perdita netto del periodo di terzi		0	46	0
Utile/Perdita netto di gruppo		4.296	4.316	18.083
Utile/Perdita per azione base (Euro)	22	0,0732	0,0690	0,2938
Utile/Perdita per azione diluito (Euro)	22	0,0732	0,0688	0,2938

Nota: le voci "altri ricavi" ed "altri costi" al 31/12/07 e al 31/03/07 sono state riclassificate per renderle omogenee al 31/03/08
il dettaglio di tali riclassifiche viene fornito in allegato

DATALOGIC S.p.A.
RENDICONTO FINANZIARIO CONSOLIDATO

	31-03-08 Euro/000	31-12-07 Euro/000
Utile ante imposte	6.657	26.619
Ammortamenti immobilizzazioni materiali ed immateriali	3.869	16.388
Variazione del fondo benefici dipendenti	-220	-1.059
Accantonamento al fondo svalutazione crediti	47	289
Oneri/(proventi) finanziari netti incluse le differenze di cambio rettifiche valore di attività finanziarie	1.181 -126	4.861 -396
Flusso di cassa dell' attività operativa ante variazioni del capitale circolante	11.408	46.702
Variazione crediti commerciali Crediti commerciali (al netto dell'accantonamento)	1.942	-5.247
Variazione delle rimanenze finali	-4.903	847
Variazione delle altre attività correnti	-530	-4.161
Altre attività a medio/lungo termine	-11	158
Variazione dei debiti commerciali	-76	-3.281
Variazione delle altre passività correnti	-6.046	5.468
Altre passività a medio lungo termine	-53	-2
Variazione dei fondi per rischi ed oneri	1.375	315
Differenze cambio commerciali	418	-9
	3.524	40.790
Variazione delle imposte	-293	-10.018
Interessi corrisposti e spese bancarie	-1.422	-4.608
Flusso di cassa generato dall'attività operativa (A)	1.809	26.164
(Incremento)/Decremento di immobilizzazioni immateriali al lordo effetto cambio	-470	-4.743
(Incremento)/Decremento di immobilizzazioni materiali al lordo effetto cambio	-1.321	-7.821
Effetto cambio	-54	-25
Variazione partecipazioni non consolidate		
Variazioni generate da attività di investimento (B)	-1.845	-12.589
Variazione crediti finanziari a LT/BT	61	2.743
Variazione di debiti finanziari a breve termine e medio lungo termine	1.710	25.459
Differenze cambio finanziarie	-177	-244
Acquisto azioni proprie	-7.636	-19.946
Variazioni di riserve	1.003	6.012
Aumento capitale sociale per esercizio stock option		736
Aumento capitale sociale per emissione nuove azioni		
Pagamento dividendi		-3.805
Flusso di cassa generato (assorbito) dell' attività finanziaria (C)	-5.039	10.955
Incremento (decremento) netto delle disponibilità liquide (A+B+C)	-5.075	24.530
Posizione finanziaria netta a breve all'inizio del periodo	54.669	30.139
Posizione finanziaria netta a breve alla fine del periodo	49.594	54.669

DATALOGIC S.p.A.
MOVIMENTI DI PATRIMONIO NETTO CONSOLIDATO

Descrizione	apitale socia	Altre riserve				Utili esercizi precedenti								Utile d'esercizio	Totale patrimonio netto	Totale patrimonio netto di terzi
	Totale capitale sociale	Riserva da cash flow hedge	Riserva di traduzione	Riserva passività finanziaria	Totale Altre riserve	Riserva consolidamento	Utili a nuovo	Avanzo di fusione	Riserva contributi c/capitale	Riserva Legale	Riserva Azioni proprie	Riserva IAS	Totale Utili esercizi precedenti			
01.01.2006	90.556	79	1.548		1.627	-	9.216	4.432	256	1.399	-	9.043	24.346	12.997	129.526	335
Destinazione utile					-		9.037			471			9.508	-12.997	-3.489	
Aumento CS	77.243				-								-		77.243	
Riserva traduzione			-10.103		-10.103								-		-10.103	
Variazione riserva IAS					-							-227	-227		-227	
Vendita/acquisto azioni proprie	-8.182				-		-8.283				8.283		-		-8.182	
Adeguamento fair value		-79			-79								-		-79	
Spese aumento capitale sociale	-519				-								-		-519	
Dividendo straordinario					-								-		-	
Altri movimenti				-2.502	-2.502		341	-702	702				341		-2.161	335
Risultato al 31.12.06					-								-	4.125	4.125	141
01.01.2007	159.098	-	-8.555	-2.502	-11.057	-	10.311	3.730	958	1.870	8.283	8.816	33.968	4.125	186.134	476
Destinazione utile	-				-		320						320	-4.125	-3.805	
Aumento CS	736				-								-		736	
Riserva traduzione	-		-10.166		-10.166								-		-10.166	
Variazione riserva IAS	-				-							-96	-96		-96	
Vendita/acquisto azioni proprie	-19.487				-		2.573	-3.730			1.157		-		-19.487	
Adeguamento fair value	-	-			-								-		-	
Spese aumento capitale sociale	-				-								-		-	
Dividendo straordinario	-				-								-		-	
Altri movimenti	-	-515		2.502	1.987		96						96		2.083	
Risultato al 31.12.07	-				-								-	18.083	18.083	-476
01.01.2008	140.347	-515	-18.721	-	-19.236	-	13.300	-	958	1.870	9.440	8.720	34.288	18.083	173.482	-
Destinazione utile	-				-		18.083						18.083	-18.083	-	
Aumento CS	-				-								-		-	
Riserva traduzione	-		-6.326		-6.326								-		-6.326	
Variazione riserva IAS	-				-							-6	-6		-6	
Vendita/acquisto azioni proprie	-7.636				-								-		-7.636	
Adeguamento fair value	-	-			-								-		-	
Spese aumento capitale sociale	-				-								-		-	
Dividendo straordinario	-				-								-		-	
Altri movimenti	-	-680			-680								-		-680	
Risultato al 31.03.08	-				-								-	4.296	4.296	-476
31.03.2008	132.711	-1.195	-25.047	-	-26.242	-	31.383	-	958	1.870	9.440	8.714	52.365	4.296	163.130	-

PREMESSA

Datalogic Group S.p.A. (di seguito “Datalogic”, la “Capogruppo” o la “Società”) è una società di diritto italiano. La relazione consolidata al 31 marzo 2008 comprende Datalogic S.p.A. e le sue controllate (nel seguito definito come “Gruppo”) e le quote di pertinenza in società collegate.

Il Gruppo si occupa della produzione e della commercializzazione di lettori manuali, lettori fissi per il mercato industriale, mobile computers, lettori fissi per il mercato retail. La società si occupa inoltre di lettori a radio frequenza o RFID, soluzioni self scanning), nonché prodotti per la marcatura industriale e per la distribuzione di prodotti per l'identificazione automatica.

La Capogruppo è una società per azioni quotata presso il segmento Star della Borsa italiana e ha sede in Italia. L'indirizzo della sede legale è via Candini, 2 Lippo di Calderara (Bo).

La Società è controllata dalla Hydra SpA, anch'essa domiciliata a Bologna e controllata dalla famiglia Volta.

La presente relazione trimestrale è stata predisposta dal Consiglio di Amministrazione in data 14 maggio 2008.

CRITERI DI VALUTAZIONE

(a) Principi contabili di riferimento

Il bilancio infrannuale consolidato al 31 marzo 2008 presentato in forma sintetica (la “Relazione Trimestrale”) è stato predisposto in conformità a quanto richiesto dallo IAS 34 “*Bilanci Intermedi*” fornendo le note informative sintetiche previste dal suddetto principio contabile internazionale eventualmente integrato al fine di fornire un maggior livello informativo ove ritenuto necessario. La presente Relazione Trimestrale deve pertanto essere letta congiuntamente ai prospetti di bilancio consolidati e alle relative note esplicative presentati al 31 dicembre 2007.

(b) Criteri di redazione

I principi contabili adottati nella presente Relazione Trimestrale sono conformi a quelli applicati nel bilancio consolidato chiuso al 31 dicembre 2007, al quale si rimanda. Tuttavia, occorre tener presente che il processo di elaborazione ed omologazione dei Principi Contabili Internazionali ha prodotto durante gli ultimi mesi del 2007 e nei primi tre mesi dell'esercizio 2008 la revisione di alcuni documenti e/o l'introduzione di nuovi documenti che entreranno in vigore successivamente alla chiusura del bilancio al 31 marzo 2008 che, pur se già entrati in vigore non sono obbligatoriamente applicabili nella redazione della presente Relazione Trimestrale.

La tabella che segue mostra i nuovi documenti o le modifiche a documenti esistenti emessi nel corso degli ultimi mesi del 2007 e nei primi tre mesi dell'esercizio 2008 e l'impatto degli stessi sulla relazione trimestrale in conformità con quanto richiesto dallo IAS 8:

Documento	Titolo	Descrizione e impatto sulla società	Data entrata in vigore	Data di applicazione da parte della società
IFRS 8	<i>Segmenti Operativi</i>	In sostituzione dello IAS 14 - <i>Informativa di settore</i> . Richiede alla società di basare l'informativa di settore sugli elementi che il management utilizza per prendere le proprie decisioni operative (reportistica interna per le analisi di performance).	30 novembre 2006	1 gennaio 2009
IAS 23	<i>Oneri finanziari</i>	Rimozione dell'opzione secondo cui le società possono rilevare immediatamente a conto economico gli oneri finanziari sostenuti a fronte di attività per cui normalmente trascorre un determinato periodo di tempo per rendere l'attività pronta per l'uso o per la vendita.	29 marzo 2007	1 gennaio 2009
IFRIC 13	Programmi fedeltà per i clienti	L'IFRIC 13 vieta l'iscrizione di un fondo per rischi ed oneri a fronte del programma fedeltà. Solo nei casi in cui il costo per l'estinzione dell'obbligazione eccede il ricavo differito, la società ha un contratto oneroso a fronte del quale deve iscrivere una passività aggiuntiva in base allo IAS 37	1 luglio 2008	Non applicabile per il Gruppo
IFRIC 14	Attività da piani pensionistici a benefici definiti, l'esistenza di versamenti minimi e la loro interazione	L'IFRIC 14 definisce in quali circostanze le società possono rilevare un'attività da piani pensionistici; specifica in quali casi un obbligo di versamento minimo può ridurre l'attività da piani pensionistici; indica in quali casi un obbligo di versamento minimo richiede l'iscrizione di una passività e come questa passività deve essere rilevata.	1 gennaio 2008	1 gennaio 2008

Informazioni settoriali

Informazioni settoriali

Un segmento aziendale è composto da un gruppo di attività ed operazioni il cui obiettivo è quello di fornire prodotti o servizi che sono soggetti a rischi e ritorni che sono diversi da quelli di altri segmenti aziendali. Un segmento geografico fa riferimento ad un gruppo di attività che fornisce prodotti o servizi all'interno di un particolare ambiente economico che è soggetto a rischi e ritorni che sono diversi da quelli dei segmenti che operano in altri ambienti economici.

I settori di attività sono stati considerati come primari (vedi IAS 14), mentre le aree geografiche sono state considerate settori secondari. Le informazioni sui settori di attività riflettono la struttura del reporting interno al Gruppo.

I valori di trasferimento di componenti o prodotti fra settori sono costituiti dagli effettivi prezzi di vendita fra le società del Gruppo.

Le informazioni settoriali includono sia i costi direttamente attribuibili sia quelli allocati su basi ragionevoli.

Settori di attività per Divisioni

Nel corso dell'aprile 2007, il Gruppo ha concluso un progetto di ristrutturazione che, tra le altre cose, ha comportato la revisione dei settori di attività di Datalogic. Sino al 31 marzo 2007, i segmenti aziendali, rilevati ai fini dell'informativa, erano i seguenti:

Data Capture: rappresenta l'attività tradizionale di Datalogic ed include sviluppo, produzione e vendita dei seguenti prodotti: lettori manuali (HHR), lettori fissi per il mercato industriale (USS), mobile computers (MC), e lettori fissi per il mercato "retail".

Business Development: sono incluse in questa divisione le aree di business ad elevato potenziale di sviluppo nell'ambito dell'offerta tradizionale di Datalogic (lettori a radio frequenza o RFID e soluzioni self scanning) o quelle che rappresentano aree adiacenti rispetto a quelle tradizionali del Gruppo e costituite da prodotti per la marcatura industriale e distribuzione di prodotti per l'identificazione automatica. Queste due ultime attività fanno capo alle controllate Laservall Spa e Informatics Inc.

A partire da aprile 2007 a seguito della conclusione del piano di riorganizzazione del Gruppo i settori di attività sono i seguenti:

Mobile – include le linee di prodotto Mobile Computers (MC)

Automation – include le linee di prodotto relative a: lettori fissi per il mercato industriale (USS), prodotti per la marcatura industriale e ai lettori a radio frequenza o RFID.

Scanning – include le linee di prodotto relative ai: lettori manuali (HHR) e ai lettori fissi per il mercato "retail".

Business Development – include le residue linee di prodotto, cioè le soluzioni self scanning e la distribuzione di prodotti per l'identificazione automatica.

Questi segmenti aziendali corrispondono alle nuove Divisioni operative del Gruppo. A seguito del significativo impatto conseguente alla riorganizzazione, non è stato possibile riclassificare in modo attendibile i dati consuntivi relativi al primo trimestre 2007 sulla base dei nuovi segmenti di attività.

Conseguentemente l'informativa settoriale con riferimento al segmento per settori di attività è stata articolata nel modo seguente:

- vengono forniti, per il primo trimestre dell'esercizio in corso, i dati economici dei nuovi segmenti aziendali Mobile, Automation, Scanning e Business Development;
- ad integrazione, vengono forniti i dati dei primi tre mesi del 2008 riclassificati sulla base della precedente struttura (Data Capture e Business Development) e confrontati con i risultati conseguiti nello stesso periodo del 2007 (in quanto omogenei), al fine di assicurare il principio della comparabilità.

I risultati economici del settore primario rivisto sulla base della nuova struttura aziendale per il primo trimestre 2008 sono i seguenti:

	Mobile	Automation	Business Dev.	Scanning	Datalogic S.p.A. (*)	Adj.	Total Group
Vendite esterne	20.075	19.131	11.548	45.263	0	0	96.017
Vendite infrasettoriali	1.880	547	4	98	5.196	(7.725)	0
Vendite totali	21.955	19.678	11.552	45.361	5.196	(7.725)	96.017
Costo del venduto	(12.365)	(10.256)	(6.140)	(26.175)	(1)	2.729	(52.208)
Margine lordo di contribuzione	9.590	9.422	5.412	19.186	5.195	(4.996)	43.809
% sui ricavi	43,7%	47,9%	46,8%	42,3%	100,0%	64,7%	45,6%
Altri ricavi	120	484	12	141	210	(568)	399
Spese per ricerca e sviluppo	(1.029)	(1.791)	(196)	(2.917)	(150)	2	(6.081)
Spese di distribuzione	(5.131)	(4.432)	(2.367)	(9.749)	(1)	2.499	(19.181)
Spese generali	(2.290)	(2.870)	(823)	(3.561)	(3.496)	3.338	(9.702)
Altri costi operativi	(85)	(157)	(18)	(224)	(25)	(61)	(570)
Totale costi operativi	(8.535)	(9.250)	(3.404)	(16.451)	(3.672)	5.778	(35.534)
% sui ricavi	-38,9%	-47,0%	-29,5%	-36,3%	-70,7%	-74,8%	-37,0%
Risultato operativo ordinario (EBITANR)	1.175	656	2.020	2.876	1.733	214	8.674
% sui ricavi	5,4%	3,3%	17,5%	6,3%	33,4%	-2,8%	9,0%
Costi e ricavi non ricorrenti	0	0	0	0	0	0	0
Ammort. Derivanti da acquisizioni	(88)	(324)	(134)	(416)	0	0	(962)
Risultato operativo (EBIT)	1.087	332	1.886	2.460	1.733	214	7.712
% sui ricavi	5,0%	1,7%	16,3%	5,4%	33,4%	-2,8%	8,0%
Risultato della gestione finanziaria							(1.181)
Utili netti società collegate							126
Imposte sul reddito							(2.361)
Utile/perdita netta							4.296
% sui ricavi							4,5%

(*) Sono inclusi in questa colonna anche i costi e ricavi relativi alla Società Datalogic Shared Services srl (rispettivamente pari ad Euro 13 mila ed Euro 7 mila), non più operativa dal 10 gennaio del 2008 ed attualmente in corso di liquidazione.

I risultati economici del settore primario al 31/03/08, presentati secondo la precedente struttura, comparati con quelli al 31/03/07, sono i seguenti:

	Data Capture		Business Development		Costi/Ricavi non attribuiti		Rettifiche		Segment Consolidato	
	31/03/08	31/03/07	31/03/08	31/03/07	31/03/08	31/03/07	31/03/08	31/03/07	31/03/08	31/03/07
Vendite esterne	74.690	83.431	21.327	20.634	0		0		96.017	104.065
Vendite intrasettoriali	2.283	23	0	26			(2.283)	(49)	0	0
Vendite totali	76.973	83.454	21.327	20.660	0	0	(2.283)	(49)	96.017	104.065
Costo del Venduto	(40.871)	(47.440)	(11.337)	(10.611)					(52.208)	(58.051)
Costo del Venduto intrasettoriale			(1.822)	(10)			1.822	10	0	0
Margine Lordo di contribuzione	36.102	36.014	8.168	10.039	0	0	(461)	(39)	43.809	46.014
% sui ricavi	46,9%	43,2%	38,3%	48,6%			20,2%	79,6%	45,6%	44,2%
Altri ricavi	375	431	48	88			(24)	(45)	399	474
Spese per ricerca e sviluppo	(5.020)	(5.949)	(1.061)	(1.058)					(6.081)	(7.007)
Spese di distribuzione	(16.062)	(16.384)	(3.324)	(3.478)			205		(19.181)	(19.862)
Spese generali	(5.795)	(4.157)	(2.051)	(1.494)	(2.136)	(1.692)	280	40	(9.702)	(7.303)
Altri costi operativi	(370)	(540)	(200)	(107)		(726)			(570)	(1.373)
Totale costi operativi	(27.247)	(27.030)	(6.636)	(6.137)	(2.136)	(2.418)	485	40	(35.534)	(35.545)
% sui ricavi	-35,4%	-32,4%	-31,1%	-29,7%			-21,2%	-81,6%	-37,0%	-34,2%
Risultato operativo ordinario (EBITANR)	9.230	9.415	1.580	3.990	(2.136)	(2.418)	0	(44)	8.674	10.943
% sui ricavi	12,0%	11,3%	7,4%	19,3%			0,0%	89,8%	9,0%	10,5%
(Costi)/Ricavi non ricorrenti attribuibili	0	(1.225)	0	0	0		0		0	(1.225)
Amm.ti derivanti da acquisizioni	(505)	(577)	(457)	(477)	0		0		(962)	(1.054)
RISULTATO OPERATIVO (EBIT)	8.725	7.613	1.123	3.513	(2.136)	(2.418)	0	(44)	7.712	8.664
% sui ricavi	11,3%	9,1%	5,3%	17,0%			0,0%	89,8%	8,0%	8,3%
Risultato gestione finanziaria					(1.181)	(1.171)			(1.181)	(1.171)
Quota parte negli utili netti soc. part.					126	74			126	74
Imposte sul reddito					(2.361)	(3.205)			(2.361)	(3.205)
UTILE/PERDITA NETTA	8.725	7.613	1.123	3.513	(5.552)	(6.720)	0	(44)	4.296	4.362
% sui ricavi	11,3%	9,1%	5,3%	17,0%			0,0%	89,8%	4,5%	4,2%
Utile/perdita di terzi						(46)			0	(46)
UTILE/PERDITA NETTA GRUPPO	8.725	7.613	1.123	3.513	(5.552)	(6.766)	0	(44)	4.296	4.316
% sui ricavi	11,3%	9,1%	5,3%	17,0%			0,0%	89,8%	4,5%	4,1%

La situazione patrimoniale per attività presentata secondo la nuova struttura al fine di effettuare una comparazione con i medesimi dati al 31 dicembre 2007 è la seguente:

	Mobile		Automation		Business Dev.		Scanning		Datalogic S.p.A. (*)		Rettifiche		Segment Consolidato	
Euro/000	mar-08	dic-07	mar-08	dic-07	mar-08	dic-07	mar-08	dic-07	mar-08	dic-07	mar-08	dic-07	mar-08	dic-07
Attivo attribuito	61.740	62.009	61.241	61.701	19.273	20.893	165.474	169.987	45.843	52.309	(34.710)	(42.285)	318.861	324.614
Partecipazioni in controllate al patrimonio netto	-	-	1.632	1.472		-	3.636	3.905	153.861	153.861	(157.497)	(157.766)	1.632	1.472
Attivo non attribuito													74.043	86.306
Attivo totale	61.740	62.009	62.873	63.173	19.273	20.893	169.110	173.892	199.704	206.170	(192.207)	(200.051)	394.536	412.392
Passivo attribuito	23.498	22.363	20.519	24.918	7.833	9.427	53.497	55.375	11.007	13.018	(32.464)	(34.736)	83.890	90.365
Passivo non attribuito													147.516	148.545
Equity	28.350	29.335	39.917	40.352	8.712	9.372	75.752	77.223	167.260	174.283	(156.861)	(157.083)	163.130	173.482
Passivo totale	51.848	51.698	60.436	65.270	16.545	18.799	129.249	132.598	178.267	187.301	(189.325)	(191.819)	394.536	412.392
Ammortamenti (al netto di amm.ti derivanti da acquisiz.)	637	N.D.	730	N.D.	81	N.D.	1.186	N.D.	268	N.D.	5	N.D.	2.907	3.063

(*) Sono inclusi in questa colonna anche l'attivo ed il passivo attribuito relativi alla Società Datalogic Shared Services srl non più operativa dal 10 gennaio del 2008 ed attualmente in corso di liquidazione.

STRUTTURA DEL GRUPPO

La relazione consolidato include il bilancio della Capogruppo e quello delle società nelle quali la stessa detiene, direttamente o indirettamente, la maggioranza dei diritti di voto.

Le società consolidate secondo il metodo dell'integrazione globale al 31 Marzo 2008 sono le seguenti:

Denominazione	Sede	Capitale sociale		Patrimonio netto complessivo (Euro/migliaia)	Risultato di periodo (Euro/migliaia)	Quota posseduta
Datalogic SPA holding	Bologna – Italia	Euro	33.205.000	164.687	720	
Datalogic Shared Services srl	Bologna – Italia	Euro	20.000	2.573	-6	100%
Informatics	Plano Texas - Usa	\$USA	15.100.000	14.035	374	100%
Datalogic Automation srl	Bologna – Italia	Euro	10.000.000	31.549	4.008	100%
Datalogic Automation France	Parigi – Francia	Euro	2.227.500	3.318	-50	100%
Datalogic Automation Iberia	Madrid – Spagna	Euro	60.500	667	-11	100%
Datalogic Automation Germany GMBH	Erkenbrechtsweiler-Germany	Euro	1.025.000	4.165	-59	100%
Datalogic Automation Austria GMBH	Guntramsdorf-Austria	Euro	72.673	1.084	-2	100%
Datalogic Automation UK Limited	Redbourn- England	GBP	3.500.000	4.559	104	100%
Datalogic Holding AB	Malmö, Svezia	KRS	1.400.000	1.102	0	100%
Datalogic Automation AB	Malmö, Svezia	KRS	200.000	-205	21	100%
Datalogic Automation INC	Hebron, KY-USA	\$USA	463.812	3.734	-121	100%
Datalogic Automation PTY LTD	Mount Waverley (Melbourne)-Australia	\$AUS	2.300.000	495	120	100%
Datalogic Automation BV	Nieuwegein-Netherlands	Euro	18.150	-189	-3	100%
Laservall Spa	Donnas (AO)-Italia	Euro	900.000	11.230	1.414	100%
Datalogic Asia Limited	Hong-Kong -Cina	HKD	10.000	-352	-102	100%
Datalogic Mobile srl	Bologna – Italia	Euro	10.000.000	24.955	1.599	100%
Datalogic GMBH Mobile (branch)	Darmstadt-Germany	Euro	0	-496	-156	100%
Datalogic Sweden Mobile (branch)	Malmö, Svezia	KRS	0	-19	48	100%
Datalogic France Mobile (branch)	Parigi – Francia	Euro	0	316	138	100%
Datalogic Spagna Mobile (branch)	Madrid – Spagna	Euro	0	-171	-61	100%
Datalogic Austria Mobile (branch)	Wiener Neudorf (Vienna)-Austria	Euro	0	-51	21	100%
Datalogic Denmark Mobile (branch)	Horsholm-Denmark	Euro	0	-58	-24	100%
Datalogic Mobile Asia	Hong-Kong -Cina	HKD	100.000	184	14	100%
Datalogic Mobile UK	Redbourn- England	GBP	15.000	-110	145	100%
Datalogic Mobile INC	Eugene OR-Usa	\$USA	0,10	4.913	-137	100%
Datalogic Mobile PTY	Mount Waverley (Melbourne)-Australia	\$AUS	0	-111	-117	100%
Datalogic Scanning Group srl	Bologna – Italia	Euro	10.000.000	91.422	93	100%
Datalogic Scanning Slovakia	Tvrn-Slovacchia	SKK	2.000.000	12.209	2.054	100%
Datalogic Scanning Holdings Inc.	Eugene OR-Usa	\$USA	100	68.668	-530	100%
Datalogic Scanning Inc.	Eugene OR-Usa	\$USA	10	32.908	863	100%
Datalogic Scanning do Brasil	Sao Paulo - Brazil	R\$	159.525	5	-4	100%
Datalogic Scanning Mexico	Colonia Cuauhtemoc-Mexico	\$USA	0	-200	-36	100%
Datalogic Scanning UK Ltd	Watford-England	GBP	191.510	-724	6	100%
Datalogic Scanning Sarl	Paris-France	Euro	653.015	-463	155	100%
Datalogic Scanning GMBH	Darmstadt-Germany	Euro	306.775	1.521	-163	100%
Datalogic Scanning IBERIA	Madrid - Spain	Euro	0	579	-62	100%
Datalogic Scanning Eastern Europe Gmbh	Darmstadt-Germany	Euro	30.000	105	-98	100%
Datalogic Scanning SpA	Milano-Italia	Euro	110.000	851	30	100%
Datalogic Scanning PTY	Sidney-Australia	\$ AUD	2	536	44	100%
Datalogic Scanning Japan	Tokyo-Japan	JPY	151.437.000	24	-10	100%
Datalogic Scanning Singapore	Singapore	SGD	100.000	18	4	100%
Datalogic Scanning Scandinavia (branch)	Malmö, Svezia	KRS	0	86	72	100%

Le società consolidate secondo il metodo del patrimonio netto al 31 marzo 2008 sono le seguenti:

Denominazione	Sede	Capitale sociale	Patrimonio netto complessivo (Euro/migliaia)	Risultato di periodo complessivo (Euro/migliaia)	Quota posseduta Diretta ed indiretta
Idec DatalogicCo. Ltd.	Osaka- Giappone	Yen 300.000.000	1.572	124	50%
Laservall Asia Co. Ltd.	Hong-Kong – Cina	Hong-Kong \$ 460.000	1.692	128	50%

Si evidenzia che al 31 marzo 2008:

La società EMS è stata incorporata nella società Datalogic Automation INC;

La società Datalogic Mobile PTY è divenuta operativa e pertanto è stata consolidata con il metodo dell'integrazione globale;

La branch Datalogic Scannig Scandinavia è divenuta operativa;

La società Datalogic Shared Services srl e DL Automation Handels sono state poste in liquidazione.

INFORMAZIONI SULLO STATO PATRIMONIALE ATTIVO

ATTIVITA' NON CORRENTI

1. Immobilizzazioni materiali

	31/03/2008	31/12/2007	Variazione
Terreni	6.352	6.482	(130)
Fabbricati	18.791	18.605	186
Altri beni	20.972	22.662	(1.690)
Immobilizzazioni in corso e acconti	1.797	1.495	302
Totale	47.912	49.244	(1.332)

La voce "Altri beni" al 31 marzo 2008 include principalmente le seguenti categorie: Impianti e macchinario (Euro 7.331 mila), Attrezzature industriali e commerciali (Euro 5.388 mila), Mobili e macchine per ufficio (Euro 4.816 mila), Impianti generici (Euro 1.854 mila), Automezzi (Euro 252 mila) e Manutenzioni su beni di terzi (Euro 1.228 mila). Rispetto al 31 dicembre 2007 l'incremento di tale voce è attribuibile prevalentemente alla categoria "Impianti e macchinari" per Euro 148 mila, alla categoria "Attrezzature industriali e commerciali" per Euro 321 mila e per Euro 219 mila alla categoria "Mobili e macchine elettroniche per ufficio".

Il saldo della voce "Immobilizzazioni in corso e acconti" si riferisce principalmente ad acconti per attrezzature, strumentazioni e stampi relativi alla normale attività produttiva

2. Immobilizzazioni immateriali

	31/03/2008	31/12/2007	Variazione
Avviamento	79.926	84.813	(4.887)
Costi di sviluppo	1.792	2.023	(231)
Altre	46.792	50.434	(3.642)
Totale	128.510	137.270	(8.760)

La voce avviamento pari ad Euro 79.926 mila è così composta:

- Euro 1.140 mila conseguenti al consolidamento del Gruppo Minec, la cui partecipazione è stata acquisita al 100%, in data 15 luglio 2002, dalla società Datalogic AB a sua volta, controllata al 100% dalla Capogruppo; nel corso del 2008 tale avviamento è stato svalutato per Euro 51 mila (Euro 203 mila al 31 dicembre 2007) in base al risultato dell' *impairment test*, addebitando la voce "spese amministrative e generali". Nella classificazione per natura, la svalutazione è inclusa nella voce "Ammortamenti e impairment".
- Euro 3.380 mila attribuibili alla Capogruppo e costituiti dal disavanzo di fusione originatosi in seguito all' incorporazione di IdWare S.r.l. avvenuta nel corso del 1998;
- Euro 5.119 mila determinati dal consolidamento della società Laservall S.p.A, partecipazione acquisita nel corso del terzo trimestre 2004 dalla Capogruppo.
- Euro 10.731 mila determinati dal consolidamento della società Informatics Inc.; la variazione rispetto al 31/12/07 (Euro 11.296 mila) è attribuibile esclusivamente all' effetto cambio.
- Euro 59.556 mila, determinati dal consolidamento dell'ex Gruppo PSC (ai fini dell'*impairment* tale *goodwill* è stato allocato a due diverse *cash generating unit*: Datalogic Scanning Inc e Datalogic Mobile Inc), la variazione rispetto al 31/12/07 (Euro 63.827 mila) è attribuibile esclusivamente all'effetto cambio.

Tali avviamenti sono allocati alle unità generatrici dei flussi di cassa (*cash generating units*) rappresentate dalle singole società e/o sottogruppi cui riferiscono. Come evidenziato nel relativo paragrafo inserito nei criteri di valutazione, l'avviamento non è stato assoggettato ad ammortamento a partire dal 1 gennaio 2004 in accordo con quanto previsto dall'IFRS3 e viene sottoposto ad *impairment test* con cadenza annuale salvo che non vi siano indicatori di perdite di valore che richiedano di effettuare il test con cadenza più frequente.

Il valore economico delle CGU associate a ciascuno dei *goodwill* oggetto di valutazione è stato calcolato utilizzando il modello finanziario del *Discounted Cash Flow* in funzione dei flussi finanziari espressi dai Business plan elaborati per ciascuna CGU, attualizzati ad tasso denominato WACC - Weighted average cost of capital, ovvero il costo medio ponderato del capitale rappresentativo del rendimento richiesto dai finanziatori dell'impresa, sia in termini di capitale di rischio che in termini di capitale di debito.

La voce "Costi di sviluppo", che ammonta a Euro 1.792 mila è attribuibile:

- per Euro 734 mila alla società Datalogic Mobile Srl,
- per Euro 501 mila alla società Datalogic Automation Srl,
- per Euro 526 mila alla società Datalogic Scanning Group Srl,
- per Euro 31 mila ad Informatics

ed è costituita da specifici progetti di sviluppo capitalizzati in presenza dei requisiti richiesti dallo IAS 38 ed in conformità alle *policies* di Gruppo che prevedono la capitalizzazione solo dei progetti relativi allo sviluppo di prodotti caratterizzati da una significativa innovazione.

La voce “Altre”, che ammonta a Euro 46.792 mila, è principalmente costituita dalle attività immateriali acquisite nell'ambito delle operazioni di *business combinations* realizzate nel 2004 e 2005 dal Gruppo e specificatamente identificate e valutate nell'attività di *purchase accounting* delle stesse. Il dettaglio è evidenziato nella tabella sotto riportata:

EURO/000	31/03/2008	31/12/2007	VITA UTILE (ANNI)
ATTIVITA' IMMATERIALI ACQUISITE NELL'AMBITO DELLE OPERAZIONI DI BUSINESS COMBINATION			
Acquisizione del gruppo PSC (avvenuta 30 novembre 2006)	26.721	29.216	
BREVETTI	22.710	24.737	20
SERVICE AGREEMENT	263	323	4
MARCHIO	1.904	2.111	10
PORTAFOGLIO CLIENTI	1.844	2.045	10
Acquisizione Laservall SPA (avvenuta 27 agosto 2004)	5.532	5.855	
TECNOLOGIA NON BREVETTATA	2.771	2.984	7
STRUTTURA COMMERCIALE	2.761	2.871	10
Acquisizione Informatics Inc (avvenuta 28 febbraio 2005)	3.499	3.894	
STRUTTURA COMMERCIALE	3.499	3.894	10
CONTRATTO DI LICENZA	5.082	5.423	5
Altri	5.958	6.046	
TOTALE ALTRE IMMATERIALI	46.792	50.434	

La voce “altri” è costituita principalmente da licenze software. La variazione rispetto al 31 dicembre 2007 è imputabile agli ammortamenti di competenza del periodo.

3. Partecipazione in collegate

Le partecipazioni detenute dal gruppo al 31 marzo 2008 sono le seguenti:

	Saldo 31/12/07	Incrementi	Diff. Cambio	Quota di utile	Saldo 31/03/08
Idec Datalogic CO.Ltd	690		34	62	786
Laservall Asia CO. Ltd	782			64	846
Totale imprese collegate	1.472	0	34	126	1.632

La variazione della voce imprese collegate è dovuta al risultato di pertinenza del Gruppo realizzato dalle collegate Idec Datalogic CO. Ltd e Laservall Asia CO (incluso il risultato delle sue controllate).

4. Strumenti finanziari per categoria

31-mar-08	Finanziamenti e crediti	Derivati utilizzati per operazioni di copertura	Disponibili per la vendita	Totale
Attività finanziarie non correnti	398	-	1.318	1.716
Attività finanziarie disponibili per la vendita (5)			1.318	1.318
Altri crediti - ratei e risconti (7)	398			398
Attività finanziarie correnti	141.046	70	206	141.322
Crediti commerciali (7)	80.650			80.650
Altri crediti - ratei e risconti (7)	10.692			10.692
Attività finanziarie disponibili per la vendita (5)			206	206
Derivati (6)		70		70
Cassa e altre attività equivalenti (10)	49.704			49.704
TOTALE	141.444	70	1.524	143.038

31-mar-08	Derivati per copertura	Altre passività finanziarie	Totale
Passività finanziarie non correnti		94.629	94.629
Debiti finanziari (12)		94.606	94.606
Altri debiti (16)		23	23
Passività finanziarie correnti	1.265	94.078	95.343
Debiti commerciali (16)		45.847	45.847
Altri debiti (16)		24.364	24.364
Derivati (6)	1.265	-	1.265
Debiti finanziari a breve termine (12)		23.867	23.867
Totale passività finanziarie	1.265	188.707	189.972

5. Attività finanziarie disponibili per la vendita

	31-mar-08	31-dic-07
Inizio esercizio	1.504	1.447
Differenze di cambio		
Incrementi	20	59
Decrementi		- 2
Fair value ad Equity		
Utili/(perdite) trasferiti a patrimonio netto		
<i>Fine esercizio</i>	<i>1.524</i>	<i>1.504</i>
Meno: parte non-corrente	1.318	1.298
Parte corrente	206	206

Le attività finanziarie disponibili per la vendita includono le seguenti voci:

	31-mar-08	31-dic-07
Finanziamenti a controllate	206	206
Titoli	368	368
<i>Titoli di stato</i>	<i>360</i>	<i>360</i>
<i>Altri Titoli</i>	<i>8</i>	<i>8</i>
Partecipazioni in altre imprese	950	930
	1524	1504

Le partecipazioni in altre imprese detenute dal gruppo al 31 marzo 2008 sono le seguenti:

	Saldo 31/12/07	Incrementi	Diff. Cambio	Quota di utile	Dividendi	Variazioni	Saldo 31/03/08
<i>d) Altre imprese</i>							
<i>NOMISMA SpA Italia</i>	7						7
<i>Caaf Ind. Emilia Romagna Italia</i>	4						4
<i>Crit srl</i>	51						51
<i>Consorzio T3 Lab</i>	8						8
<i>Mandarin Capital Management SA</i>	59	20					79
<i>Alien technology</i>	801						801
Totale partecipazioni	930	20	0	0	0	0	950

L'ammontare delle partecipazioni è rappresentato principalmente dall'investimento della Capogruppo in Alien Technology Corporation, società americana attiva nel mercato dei lettori a radiofrequenza (RFID). Questa partecipazione viene valutata al costo anche se ha registrato perdite negli ultimi esercizi in quanto gli amministratori della società ritengono che non vi siano i presupposti per la svalutazione di tale partecipazione poichè tale società opera in un settore ritenuto molto promettente per il futuro.

L'incremento del periodo è attribuibile alla sottoscrizione del Fondo Mandarin Capital Management SA, società nella quale un membro del Consiglio di Amministrazione detiene una quota di partecipazione.

Le attività finanziarie disponibili per le vendite sono rappresentate dalla partecipazione in Alien Technology Corporation, il cui investimento originario è pari a USD 1.000 mila, espressa al costo convertito al cambio storico; le rimanenti partecipazioni sono espresse in Euro.

La massima esposizione al rischio di credito alla data di riferimento del bilancio è il *fair value* dei titoli classificati come disponibili per la vendita.

Nessuna delle attività finanziarie è scaduta o ha subito perdite di valore.

6. Strumenti finanziari derivati

	31-mar-08		31-dic-07	
	Attività	Passività	Attività	Passività
Interest rate swap - (su finanziamenti in Euro)	70		171	
Interest rate swap - (su finanziamenti in Usd)		1.265		- 686
Contratti a termine su cambi	-	-	-	-
Totale	70	1.265	171	- 686

I contratti di *interest rate swap* sono legati a finanziamenti a medio lungo termine e hanno il medesimo piano di ammortamento del sottostante coperto. Il *fair value* di questi contratti è registrato in un'apposita riserva di Patrimonio Netto come prevede lo IAS 39 poichè trattasi di strumenti di copertura di flussi di cassa futuri e in quanto tutti i requisiti previsti dal suddetto principio per l'applicazione dell'*hedge accounting* risultano rispettati.

Le coperture del *fair value* sono risultate efficaci e pertanto nulla è stato rilevato a conto economico.

(a) Contratti a termine su cambi

Il capitale nozionale dei contratti a termine su cambi in essere al 31 marzo 2008 è di USD 2.000 mila (a fronte di USD 3.700 mila a dicembre 2007).

Le operazioni programmate e altamente probabili denominate in valuta estera che sono oggetto di copertura si realizzeranno nei prossimi dodici mesi. Gli utili e perdite rilevati nella riserva di copertura a patrimonio netto per i contratti a termine su cambi al 31 marzo 2008 sono rilevati a conto economico nell'esercizio o esercizi in cui si verificano le operazioni programmate. Ciò accade in genere entro dodici mesi dalla data di riferimento del bilancio.

(b) Interest rate swap

Al 31 marzo 2008 il capitale nozionale degli interest rate swap era di Euro 32.000 mila e USD 33.250 mila .

7. Crediti commerciali e altri**Crediti commerciali e altri - Correnti**

	31/03/2008	31/12/2007	Variazione
Crediti Commerciali terze parti	79.630	83.090	- 3.460
Meno fondo svalutazione crediti	1.095	1.546	- 451
Crediti commerciali terze parti netti	78.535	81.544	- 3.009
Crediti verso consociate	2.089	1.116	973
Idec Datalogic CO Ltd	376	268	108
Laservall Asia	1.713	848	865
Crediti verso controllante	22	-	22
Hydra	22		22
Crediti verso correlate	4	21	- 17
Datasensor	4	21	- 17
Altri crediti - ratei e risconti	11.090	10.508	582
Totale	91.736	93.168	- 1.432
Meno: parte non-corrente	398	377	21
Parte corrente	91.338	92.791	- 1.453

Crediti commerciali

I “crediti commerciali entro 12 mesi” al 31 marzo 2008 sono pari ad Euro 78.535 mila (al netto del fondo svalutazione crediti pari ad Euro 1.095 mila al 31/03/08, rispetto ad Euro 1.546 mila al 31/12/07) in diminuzione del 4% rispetto al dato comparativo del 31 dicembre 2006. La diminuzione del fondo svalutazione crediti è dovuta all'azzeramento di un credito svalutato negli anni precedenti.

I crediti verso consociate derivano da rapporti di natura commerciale conclusi a normali condizioni di mercato.

Altri crediti – ratei e risconti

Il dettaglio delle voce “altri crediti ratei e risconti” è il seguente:

	31/03/2008	31/12/2007	Variazione
Altri crediti a breve	2.655	1.662	993
Altri crediti a lungo	398	345	53
Credito IVA	5.363	6.245	(882)
Ratei e risconti	2.674	2.256	418
Totale	11.090	10.508	582

L’incremento della voce “Altri crediti a breve” è attribuibile per Euro 503 mila ad un versamento effettuato dalla Capogruppo all’ufficio delle entrate a fronte di un accertamento ricevuto in gennaio 2008 e per il quale la società ha presentato ricorso.

Le altre categorie di attività comprese in crediti commerciali e diversi non hanno subito riduzioni di valore.

8. Rimanenze

	31/03/2008	31/12/2007	Variazione
Materie prime , sussidiarie e di consumo	27.704	26.577	1.127
Prodotti in corso di lavorazione e semilavorati	7.601	5.791	1.810
Prodotti finiti e merci	20.756	18.790	1.966
Totale	56.061	51.158	4.903

Il magazzino è esposto al netto di un fondo obsolescenza che al 31 marzo 2008 ammonta ad Euro 6.775 mila (Euro 8.127 mila al 31 marzo 2007).

La movimentazione è riportata di seguito:

Euro/000	2008	2007
Fondo svalutazione magazzino 01/01	7.045	10.453
Delta cambio	(295)	(47)
Accantonamenti	951	854
rilascio per rottamazione ed altri utilizzi	(926)	(3.133)
Fondo svalutazione magazzino 31/03	6.775	8.127

9. Crediti tributari

In questa voce è stato classificato il credito verso la controllante Hydra relativi al credito IRES a seguito dell’adesione al consolidato fiscale. Tale credito ammonta al 31 marzo 2008 ad Euro 4.467 mila (Euro 4.076 mila al 31 dicembre 2007).

10. Cassa ed altre attività equivalenti

Ai fini del rendiconto finanziario, la cassa e le altre attività equivalenti sono dettagliate di seguito:

	31/03/2008	31/12/2007	variazione
Cassa ed altre attività equivalenti da bilancio	49.704	54.739	(5.035)
Cassa vincolata	(106)	(70)	(36)
conti correnti ordinari passivi	(4)	-	(4)
Cassa ed altre attività equivalenti per il rendiconto	49.594	54.669	(5.075)

In base a quanto richiesto dalla Comunicazione Consob n. 15519 del 28 luglio 2006 di seguito riportiamo la posizione finanziaria relativa al Gruppo:

Gruppo Datalogic	31/03/2008	31/12/2007	31/03/2007
(Euro/000)			
A. Cassa e Banche	49.598	54.669	75.182
B. Altre disponibilità liquide	106	70	0
<i>b1. Restricted cash</i>	106	70	0
C. Titoli detenuti per la negoziazione	368	368	370
<i>c1. Breve termine</i>		0	0
<i>c2. Lungo termine</i>	368	368	370
D. Liquidità (A) + (B) + (C)	50.072	55.107	75.552
E. Crediti finanziari correnti	206	206	206
F. Altri crediti finanziari correnti	70	171	0
<i>f1. operazioni di copertura</i>	70	171	0
G. Conti correnti bancari passivi	4	0	128
H. Parte corrente dell'indebitamento non corrente	23.863	26.006	29.805
I. Altri debiti finanziari correnti	1.265	686	0
<i>i1. operazioni di copertura</i>	1.265	686	0
J. Indebitamento finanziario corrente (G) + (H) + (I)	25.132	26.692	29.933
K. Indebitamento finanziario corrente netto (J) - (D) - (E) - (F)	(25.216)	(28.792)	(45.825)
L. Debiti bancari non correnti	91.292	87.845	97.443
M. Obbligazioni emesse		0	0
N. Altri debiti non correnti	3.314	3.491	2.497
<i>n1. Passività finanziaria vs membro consiglio di amministrazione</i>	3.314	3.491	2.497
O. Indebitamento finanziario non corrente (L) + (M) + (N)	94.606	91.336	99.940
P. Indebitamento finanziario netto (K) + (O)	69.390	62.544	54.115

INFORMAZIONI SUL PATRIMONIO NETTO E SULLO STATO PATRIMONIALE PASSIVO

11. Patrimonio netto

Il dettaglio dei conti di patrimonio netto è riportato di seguito, mentre la relativa movimentazione è evidenziata nell'apposito prospetto.

(Migliaia di Euro)	31/03/2008	31/12/2007
Capitale sociale	33.205	33.205
Riserva sovrapprezzo azioni	106.517	114.141
Riserva da scissione	0	0
Azioni proprie in portafoglio	(7.011)	(6.999)
Capitale sociale	132.711	140.347
Riserva da cash flow hedge	(1.195)	(515)
Riserva di traduzione	(25.047)	(18.721)
Riserva per passività finanziaria	0	0
Altre riserve	(26.242)	(19.236)
Utili esercizi precedenti	52.365	34.288
Utile dell'esercizio	4.296	18.083
Utili a nuovo	56.661	52.371
Totale patrimonio netto di gruppo	163.130	173.482
Totale patrimonio netto di competenza di Terzi	0	

a) Capitale sociale

La movimentazione del capitale sociale, al 31 marzo 2008, è riportata di seguito (importi in migliaia di Euro):

	Numero azioni	Capitale sociale	Riserva sovrapprezzo	Azioni proprie	Riserva da scissione	Riserva azioni proprie	Totale
01-gen-08	59.348.688	33.205	114.141	(25.788)	0	18.789	140.347
Aumento di capitale conseguente all'esercizio di stock option	0	0	0				0
Acquisto di azioni proprie	(1.311.754)		(7.624)	(7.624)		7.624	(7.624)
Vendita di azioni proprie							0
Spese acquisto azioni proprie				(12)			0
Spese per aumento di capitale							(12)
31-mar-08	58.036.934	33.205	106.517	(33.424)	0	26.413	132.711

Si segnala che la riserva sovrapprezzo per Euro 7.624 mila è stata utilizzata per assolvere quanto previsto dall'articolo 2357 ter del codice civile.

Si ricorda inoltre che, in data 20 febbraio, l'Assemblea Straordinaria degli Azionisti di datalogic S.p.A. ha approvato una riduzione di capitale sociale mediante l'annullamento di n. 5.409.981 azioni proprie (pari all'8,472% del capitale sociale) detenute dalla Società.

Dall'operazione conseguirà a partire dal 27/05/08 una riduzione del capitale sociale di nominali Euro 2.813.190,12 e la liberazione di riserve indisponibili per azioni proprie per un importo pari ad Euro 33.403.391,87.

Azioni ordinarie

Al 31 marzo 2008 il numero totale di azioni ordinarie è 63.856.472 di cui 5.819.538 detenute come azioni proprie per cui le azioni in circolazione a tale data sono pari a 58.036.934. Le azioni hanno un valore nominale unitario pari ad Euro 0,52 e risultano completamente sottoscritte.

Azioni proprie

Nel primo trimestre 2008 il Gruppo ha acquistato n. 1.311.754 azioni proprie.

b) Altre Riserve

Riserva di Traduzione

La riserva di traduzione si genera dai processi di conversione dei bilanci delle società estere. Risulta essere negativa a seguito del significativo deprezzamento del dollaro americano rispetto all'Euro. Tale motivo spiega anche la variazione del periodo.

Riserva cash – flow hedge

La riserva include il “*fair value*” dei derivati utilizzati dal Gruppo a copertura della propria esposizione in valuta o su tassi al netto degli effetti fiscali differiti, sino al momento in cui il sottostante coperto si manifesta a conto economico. Quando tale presupposto si realizza la riserva viene riversata a conto economico, a compensazione degli effetti generati dalla manifestazione economica dell'operazione oggetto di copertura.

c) Utile a nuovo

Riserva per azioni proprie in portafoglio

E' stata costituita dalla Capogruppo a seguito delle operazioni di buy-back mediante l'ausilio di riserve di utile. Così come previsto dal Codice Civile tale riserva è stata movimentata per un importo corrispondente alla compravendita di azioni proprie nel periodo.

Riserva IAS

E' relativa alla riserva creatasi in sede di prima adozione dei principi contabili internazionali al 1° gennaio 2004 (bilancio consolidato al 31/12/03) in accordo con il principio contabile IFRS 1.

Utile/perdite esercizi precedenti

Tale voce include le variazioni patrimoniali delle società consolidate intervenute successivamente alla data di acquisizione.

Il raccordo tra il Patrimonio netto ed il risultato della Capogruppo ed il corrispondente dato consolidato è il seguente:

	31 Marzo 2008		31 Dicembre 2007	
	Totale patrimonio	Risultato del periodo	Totale patrimonio	Risultato del periodo
Patrimonio netto e utile Capogruppo	164.687	720	171.704	7.840
Differenze tra i patrimoni netti delle partecipazioni consolidate e il loro valore nel bilancio della capogruppo ed effetto valutazione ad equity	6.980	9.714	9.962	23.555
Storno dividendi	0	(5.785)	0	(9.017)
Acquisizione Laservall	(4.856)	(324)	(4.532)	(1.295)
Ammortamento differenza consolidamento new DL AB	(239)		(239)	
Elisione plusvalenza cessione ramo di azienda	(2.199)	0	(2.199)	(1.980)
Effetto su elisioni di rapporti intragruppo	(2.575)	(170)	(2.405)	(560)
Altri	(247)	28	(275)	117
Cessione Know How	(2.392)	357	(2.749)	(2.749)
Impairment goodwill Minec	(254)	(51)	(203)	(203)
Imposte differite	4.225	(193)	4.418	2.375
Patrimonio netto del gruppo	163.130	4.296	173.482	18.083
Patrimonio netto di terzi	0	0	0	0
Patrimonio netto totale	163.130	4.296	173.482	18.083

PASSIVITA' NON CORRENTI**12. Debiti finanziari a breve/lungo termine**

	31/03/2008	31/12/2007
Non-correnti		
Finanziamenti bancari e mutui e altri finanziatori	91.292	87.845
Passività finanziarie	3.314	3.491
<i>di cui verso parti correlate</i>	3.314	3.491
Totale	94.606	91.336
Correnti		
Scoperti bancari (conti correnti ordinari)	4	
Finanziamenti bancari	23.863	26.006
Totale	23.867	26.006
Totale debiti finanziari	118.473	117.342

Il fair value dei finanziamenti (correnti e non correnti) coincide sostanzialmente con il loro valore contabile.

Finanziamenti bancari

I finanziamenti bancari hanno scadenze fino al 2014 e interessi medi annui approssimativamente pari al 5,6%.

Le garanzie prestate da banche a favore del gruppo sono di Euro 1.690 mila. La capogruppo ha inoltre rilasciato fidejussioni per Euro 73.660 mila e lettere di patronage per Euro 1.581 mila a fronte di finanziamenti da parte delle società controllate.

Le principali variazioni rispetto al 31 dicembre 2007 sono le seguenti:

Datalogic Automation Srl: accensione, in data 24/01/08, di un finanziamento a medio/lungo termine per Euro 5 milioni.

Laservall Spa: accensione, in data 29/01/08, di un finanziamento a medio/lungo termine per Euro 5 milioni.

Si evidenzia che in relazione al finanziamento pari a USD 70 milioni acceso da Datatologic Scanning Holdings Inc, la cui rinegoziazione si è conclusa in aprile 2008, è stato richiesto alla società di rispettare, su base semestrale, alcuni covenants finanziari rappresentati da parametri economico-finanziari e costituiti da:

- DCR – *Debit cover ratio*, indicatore di indebitamento, calcolato dal rapporto fra indebitamento netto ed Ebitda ;
- ICR – *Interest cover ratio*, indicatore di incidenza costi per interessi passivi, calcolato da rapporto fra Ebitda e interessi passivi;
- DSCR – *Debt service cover ratio*, indicatore di incidenza di debiti finanziari, calcolato dal rapporto fra cash flow e totale debiti finanziari (totale interessi passivi e totale quote capitali rimborsate);
- Capex – *Capital expenditure*, valore investimenti.

Il mancato rispetto di detti *covenants* consentirebbe all'istituto di credito di revocare il finanziamento o di rinegoziare le condizioni. Al 31 dicembre 2007 tutti i *covenants* finanziari sopra indicati sono stati rispettati.

Passività finanziaria

La voce "passività finanziarie" è stata costituita a fronte dell'opzione di vendita delle azioni di minoranza della società Informatics detenute da un Consigliere della Capogruppo, (nella sostanza, data la caratteristica dell'opzione put, si sono ritenuti i rischi e i benefici trasferiti alla Capogruppo e pertanto la transazione è stata contabilizzata come un'acquisizione di *minority*, applicando il criterio della "*parent company*" secondo quanto previsto dall' Assirevi OPI 3) ed è comprensiva degli interessi maturati e dell'adeguamento cambi.

13. Imposte differite

Le attività e passività per imposte differite derivano sia da componenti positivi già contabilizzati a conto economico, la cui tassazione è differita in applicazione della vigente normativa tributaria, sia da differenze di natura temporanea tra il valore delle attività e passività iscritte nel bilancio consolidato e il relativo valore rilevante ai fini fiscali.

Il dettaglio per società delle imposte differite (saldo netto fra attive e passive) è il seguente:

imposte differite nette	31/03/2008	31/12/2007	variazione
Datalogic Spa	(1.646)	(1.780)	134
Datalogic Share Service	(9)	(9)	-
Informatics	(972)	(1.086)	114
Datalogic Automation srl	(671)	(676)	5
Laservall S.p.a.	(18)	(15)	(3)
DL Automation INC	204	219	(15)
Datalogic Automation France	7	(13)	20
DL Automation Pty	229	288	(59)
DL AutomationUK	69	88	(19)
Datalogic Automation Iberia	5	-	5
Datalogic Automation GMBH	(133)	(148)	15
DL Ab Nordic	(12)	(12)	-
Datalogic Automation BV	5	-	5
EMS		(15)	15
Datalogic Mobile srl	(755)	(829)	74
Datalogic Mobile Inc	(152)		(152)
Datalogic Mobile GMBH	94	-	94
DL Mobile Pty	48		48
DL Mobile Asia	-2	-2	-
Datalogic Scanning Group	(374)	(410)	36
Datalogic Scanning Slovakia	-	110	(110)
Datalogic Scanning Holding Inc	360	982	(622)
Datalogic Scanning Inc	281	-	281
Datalogic scanning SPA	126	126	-
Datalogic scanning PTY	31	32	(1)
Datalogic scanning UK LTD	13	14	-1
Totale imposte differite nette a lungo termine	(3.272)	(3.136)	(136)
Imposte Differite iscritte per effetto delle scritture di consolidamento	(43)	(102)	59
Totale imposte differite nette a lungo termine	(3.315)	(3.238)	(77)

14. Fondi TFR e di quiescenza

€/000	2008	2007
1° gennaio	6.565	7.624
Quota accantonata nel periodo	359	378
Utilizzi	(286)	-463
Credito v/lnps per fondo TFR	(293)	
delta cambio		0
31 marzo	6.345	7.539

L'utilizzo è esclusivamente relativo a dimissioni.

15. Fondi rischi e oneri

Il totale della voce "rischi e oneri" risulta così suddivisa:

	31/03/2008	31/12/2007	variazione
Fondi per rischi ed oneri a BT	6.987	4.894	2.093
Fondi per rischi ed oneri a LT	5.206	5.924	(718)
Totale Fondi per rischi ed oneri	12.193	10.818	1.375

Di seguito si riporta la composizione e la movimentazione di tale voce:

	31/12/2007	Incrementi	(Utilizzi)	Diff. cambio	altre variazioni	31/03/2008
Fondo garanzia prodotti	4.917	245	(369)	(205)	-	4.588
Fondo controversie legali	-	-	-	-	-	-
Fondo oneri di ristrutturazione	327	-	(185)	(13)	-	129
Fondo piano incentivazione del management	4.005	1.597	-	(52)	(66)	5.484
Altri	1.569	407	31	(81)	66	1.992
Totale Fondi per rischi ed oneri	10.818	2.249	(523)	(351)	-	12.193

Il fondo garanzia prodotti rappresenta la stima dei costi da sostenere per interventi di assistenza sui prodotti venduti coperti da garanzia periodica; ammonta a Euro 4.588 mila ed è ritenuto adeguato per fronteggiare lo specifico rischio cui si riferisce. E' attribuibile al gruppo Scanning per Euro 2.633 mila, per Euro 1.399 mila al Gruppo Mobile e per Euro 556 mila al Gruppo Automation.

Il fondo piano di incentivazione del Management a LT è per Euro 4.541 mila a breve termine.

La voce "altri" è composta principalmente da:

- Euro 1.048 mila per fondo rischi per "stock rotation" relativo al Gruppo Scanning, Mobile inc e Informatics,
- Euro 268 mila attribuibile al Gruppo Scanning ed accantonati per l'adeguamento alla "Direttiva sulle restrizioni d'uso di alcune sostanze pericolose nelle apparecchiature elettriche ed elettroniche" n°2002/95/CE e recepita in Italia dal D. Lgs. 25/7/2005 n°151.
- Euro 350 mila per un accantonamento a fronte di un contenzioso fiscale relativo alla Capogruppo. Tale accantonamento si riferisce ad un contenzioso in essere in merito all'esenzione decennale ILOR previsto dal D.P.R. 218/78 (Testo unico della legge sugli interventi nel Mezzogiorno), relativo alla ex Datasud, per l'esercizio 1996. Si segnala che alla data della redazione della presente relazione non sono emersi aggiornamenti a fronte dello stesso.
- Euro 210 mila accantonati come incentivo all'esodo per un manager.

16. Debiti commerciali e altri debiti

Questo il dettaglio dei debiti commerciali e degli altri debiti:

	31/03/2008	31/12/2007	Variazione
Debiti Commerciali entro 12 mesi	45.343	45.392	(49)
Debiti Commerciali oltre 12 mesi	-	-	-
Debiti commerciali terze parti	45.343	45.392	- 49
Debiti verso consociate	71	39	32
Idec Datalogic CO Ltd	40	39	1
Laservall Asia	31	0	31
Debiti verso correlate	433	492	- 59
Datasensor	433	492	-59
Altri debiti - ratei e risconti	24.387	30.486	- 6.099
Totale	70.234	76.409	- 6.175
Meno: parte non-corrente	23	76	- 53
Parte corrente	70.211	76.333	- 6.122

Debiti commerciali

I debiti verso parti correlate sono verso la società Datasensor.

Altri debiti - ratei e risconti

Il dettaglio di tale voce è il seguente:

	31/03/2008	31/12/2007	Variazione
Altri debiti a breve	11.254	19.250	(7.996)
Altri debiti a lungo	23	76	(53)
Debiti IVA	4.885	3.430	1.455
Ratei e risconti	8.225	7.730	495
Totale	24.387	30.486	(6.099)

Il dettaglio dei debiti diversi è il seguente:

Altri debiti breve termine	31/03/2008	31/12/2007	Variazione
Debiti verso istituti di previdenza e sicurezza sociale	2.142	3.388	(1.246)
Debiti verso il personale	8.540	13.351	(4.811)
Debiti per depositi cauzionali	40	40	-
Debiti per compensi amministratori	105	1.683	(1.578)
Debiti per royalties passive da liquidare	258	272	(14)
Debiti diversi	169	516	(347)
Totale	11.254	19.250	(7.996)

I debiti verso il personale rappresentano il debito, per retribuzioni e ferie, maturato dal personale alla data di bilancio.

La diminuzione delle voci “debiti verso il personale” e “Debiti per compensi amministratori” è attribuibile principalmente all’erogazione del piano di incentivazione manageriale.

INFORMAZIONI SUL CONTO ECONOMICO

17. Ricavi

	31/03/2008	31/03/2007	Variazione
Ricavi vendita prodotti	92.103	100.561	(8.458)
Ricavi per servizi	3.914	3.504	410
Totale Ricavi	96.017	104.065	(8.048)

I ricavi delle vendite e delle prestazioni sono diminuiti del 7,73% rispetto all'esercizio precedente.

Per maggiori dettagli si rinvia ai commenti nel paragrafo "Andamento dei ricavi e fattori chiave che hanno influito sulla gestione del periodo" contenuto nella Relazione sulla gestione.

Dettaglio dei ricavi per aree geografiche in percentuale:

	31/03/2008	31/03/2007	Variazione
Ricavi Italia	11%	11%	0%
Ricavi estero - CEE	46%	42%	4%
Ricavi estero - extra CEE	43%	47%	-4%

18. Costo del venduto e costi operativi

La seguente tabella mette in evidenza i costi non ricorrenti e gli ammortamenti derivanti dalle acquisizioni, in quanto i componenti straordinari, a seguito dell'introduzione dei principi IAS non sono più evidenziati separatamente ma inclusi nella gestione ordinaria.

	31/03/2008	31/03/2007	Variazione
TOTALE COSTO DEL VENDUTO (1)	52.208	58.065	(5.857)
<i>di cui non ricorrenti</i>	-	14	(14)
TOTALE COSTI OPERATIVI (2)	36.496	38.098	(1.602)
Spese ricerca e sviluppo	6.081	7.011	(930)
<i>di cui non ricorrenti</i>	-	4	(4)
Spese di distribuzione	19.181	20.242	(1.061)
<i>di cui non ricorrenti</i>		380	(380)
Spese amministrative e generali	10.664	9.293	1.371
<i>di cui non ricorrenti</i>		936	(936)
<i>di cui ammortamenti inerenti alle acquisizioni</i>	962	1.054	(92)
Altri costi operativi	570	1.552	(982)
<i>di cui non ricorrenti</i>		179	(179)
TOTALE (1+2)	88.704	96.163	(7.459)
<i>di cui costi non ricorrenti</i>	-	1.513	(1.513)
<i>di cui ammortamenti inerenti alle acquisizioni</i>	962	1.054	(92)

Gli ammortamenti derivanti da acquisizioni (pari ad Euro 962 mila), inclusi nella voce “Spese amministrative e generali” sono così composti:

1. Euro 324 mila attribuibili a Laservall,
2. Euro 134 mila attribuibili ad Informatics,
3. Euro 416 mila attribuibili alla Datalogic Scanning INC Gruppo PSC.
4. Euro 88 mila attribuibili alla Datalogic Mobile INC

Si evidenzia che al 31 marzo 2008 i costi operativi includono Euro 652 mila di incentivi all'esodo che non sono stati classificati nella voce “costi e ricavi non ricorrenti” in quanto non legati ad operazioni straordinarie di ristrutturazione/riorganizzazione.

Totale costo del venduto (1)

Tale voce è diminuita del 10% rispetto allo stesso periodo del 2007, quindi in misura più che proporzionale rispetto all'incremento dei ricavi.

Totale costi operativi (2)

I costi operativi, al netto delle poste non ricorrenti e degli ammortamenti inerenti le acquisizioni, sono diminuiti, passando da Euro 35.545 mila ad Euro 35.534 mila soprattutto per effetto della rivalutazione dell'Euro rispetto al Dollaro Statunitense.

Le “spese per ricerca e sviluppo”, che rappresentano un importante investimento aziendale, sono diminuite, passando da Euro 7.011 mila ad Euro 6.081 mila al 31 marzo 2008.

Le “spese di distribuzione” ammontano ad Euro 19.181 mila e risultano in diminuzione di circa Euro 1.061 mila rispetto al 31 marzo del 2007. Tale diminuzione è attribuibile principalmente all'effetto cambio; a cambi costanti tali spese risulterebbero in linea con lo stesso periodo dell'anno precedente.

Le “spese amministrative e generali” ammontano ad Euro 10.664 mila. Tale voce registra un aumento di Euro 1.371 mila rispetto allo stesso periodo del 2007 (Euro 2.399 mila al netto delle poste straordinarie). Questo incremento è attribuibile principalmente:

- alla classificazione in tale voce del Piano di incentivi manageriale a lungo termine in favore del Management (Euro 1.578 mila) che al 31 marzo 2007 erano classificati nella voce “altri costi operativi”
- ai costi sostenuti, nei primi tre mesi del 2008, per una causa legale inerente ad un brevetto (Euro 370 mila)
- ad incentivi all'esodo pari ad Euro 358 mila.

Il dettaglio della voce “altri costi operativi” è il seguente:

	31/03/2008	31/03/2007	Variazione
Minusvalenze su cespiti	2	24	(22)
Sopravv e ins passive	10	9	1
Condono fiscale	-	-	-
Tasse relative ad anni precedenti	-	-	-
Accantonamento fondo svalutazione e perdite su crediti	38	52	(14)
Accantonamento a fondo rischi	-	1.061	(1.061)
Imposte-tasse non sul reddito	124	186	(62)
Rivalsa costi	382	182	200
Altri	14	38	(24)
TOTALE ALTRI COSTI OPERATIVI	570	1.552	(982)

L'accantonamento a fondo rischi al 31/03/2007 era relativa all'accantonamento per il Piano di incentivi a lungo termine in favore del Management, come già evidenziato in precedenza tale voce nel 2008 viene inclusa nei costi operativi (spese amministrative e generali, spese di distribuzione e spese per ricerca e sviluppo).

Dettaglio costi per natura

Nella tabella successiva viene fornito il dettaglio dei costi totali (costo del venduto e totale costi operativi) articolati per natura, per le voci principali:

	31/03/2008	31/03/2007	Variazione
Costo del personale	26.355	26.387	(32)
Ammortamenti e impairment	3.869	4.117	(248)
Delta rimanenze	(7.442)	(915)	(6.527)
Acquisti	44.700	46.606	(1.906)
Lavorazioni esterne	2.162	1.130	1.032
Riparazioni	1.119	1.281	(162)
Spese Marketing	1.655	1.746	(91)
Compensi agli amministratori	1.565	833	732
Viaggi e soggiorni	1.376	1.319	57
Consulenze tecniche, legali e fiscali	1.784	2.470	(686)
Ricevimento e spedizione merci	3.252	2.837	415
Meeting	92	316	(224)
Altri costi	8.217	8.036	181
Totale (1+2)	88.704	96.163	-7.459

Le spese di Marketing ammontano ad Euro 1.655 mila. Le principali voci sono le seguenti: Euro 622 mila per spese per pubblicità e sponsorizzazioni, Euro 422 mila per compartecipazione a spese di marketing sostenute da partner commerciali ed Euro 452 mila per spese fiere.

Le spese per Compensi agli amministratori al 31 marzo 2008 comprendono il Piano di incentivi a lungo termine in favore del Management della Datalogic Spa per Euro 1.022 mila. Lo scorso anno queste spese erano negli altri costi operativi alla voce "Accantonamento a fondo rischi".

Le spese per Consulenze tecniche, legali e fiscali ammontano ad Euro 1.784 mila; la variazione rispetto allo stesso periodo del 2007 escludendo i costi straordinari (Euro 796 mila) risulterebbe positiva per Euro 110 mila, giustificata dalle spese sostenute per la causa legale per un brevetto pari ad Euro 370 mila.

Le spese per lavorazioni esterne, pari ad Euro 2.162 mila, sono aumentate di Euro 1.032 mila rispetto allo stesso periodo del 2006. L'aumento è attribuibile principalmente ad un prodotto la cui realizzazione è stata affidata a fornitori esterni successivamente al 31 marzo 2007.

Il dettaglio del costo del personale è il seguente:

	31/03/2008	31/03/2007	Variazione
Salari e stipendi	19.371	20.773	(1.402)
Oneri sociali	3.970	4.188	(218)
Trattamento di fine rapporto	359	378	(19)
Trattamento di quiescenza e simili	236	170	66
Piano di incentivazione manageriale	748	0	748
Altri costi	1.671	878	793
Totale	26.355	26.387	(32)

Il decremento della voce “salari e stipendi” è attribuibile principalmente all’effetto cambio.

L’incremento della voce “altri costi” è attribuibile per Euro 652 mila ad incentivi all’esodo che non sono stati classificati nella voce “costi e ricavi non ricorrenti” in quanto non legati ad operazioni straordinarie.

19. Altri ricavi operativi

Il dettaglio di tale voce è il seguente:

	31/03/2008	31/03/2007	Variazione
Proventi e ricavi diversi	261	274	(13)
Affitti	73	56	17
Rivalsa di costi diversi	-	288	(288)
Royalties	-	-	-
Plusvalenze da alienazioni cespiti	3	18	(15)
Sopravv.e insuss. attive	21	124	(103)
Altri	41	2	39
TOTALE ALTRI RICAVI	399	762	(363)

20. Risultato gestione finanziaria

	31/03/2008	31/03/2007	Variazione
Interessi passivi di c/c bancario /finanziamenti	1.557	1.452	105
Differenze passive su cambi	4.084	1.580	2.504
Spese bancarie	137	82	55
Altri	-	-	-
TOTALE ONERI FINANZIARI	5.778	3.114	2.664
Interessi attivi di c/c bancario/finanziamenti	447	562	(115)
Differenze attive su cambi	4.126	1.381	2.745
Altri	24	-	24
TOTALE PROVENTI FINANZIARI	4.597	1.943	2.654
RISULTATO DELLA GESTIONE FINANZIARIA	(1.181)	(1.171)	(10)

Totale oneri finanziari

La voce “Interessi passivi di c/c bancario e finanziamenti” pari ad Euro 1.557 mila è attribuibile principalmente al gruppo Scanning per Euro 996 mila, alla Capogruppo per Euro 639 mila.

La voce “Differenze passive su cambi” pari ad Euro 4.084 mila è attribuibile principalmente al Gruppo Scanning (Euro 2.850 mila, di cui alla Datalogic Scanning Slovakia per Euro 1.948 mila), alla Capogruppo (Euro 674 mila), al Gruppo Automation (Euro 244 mila) ed al Gruppo Mobile (Euro 301 mila).

Totale proventi finanziari

La voce “Interessi attivi di c/c bancario/finanziamenti” pari ad Euro 447 mila è attribuibile principalmente al Gruppo Scanning (Euro 315 mila) ed alla Capogruppo (Euro 225 mila).

La voce “differenze attive su cambi” pari ad Euro 4.126 mila è attribuibile principalmente al Gruppo Scanning (Euro 3.093 mila, di cui alla Datalogic Slovakia per Euro 1.768 mila), alla Capogruppo (Euro 424 mila) ed al Gruppo Mobile (Euro 464 mila, di cui alla Mobile srl per Euro 402 mila).

21. Imposte

	31/03/2008	31/03/2007
Imposte sul reddito	2.776	3.787
Imposte differite	(415)	(582)
	2.361	3.205

L'aliquota media applicata è il 35,46% (42,35% al 31 marzo 2007).

22. Utile/Perdita per azione**Utile/Perdita per azione di base**

L'utile per azione base al 31 marzo 2008 è calcolato sulla base di un utile netto di gruppo pari ad Euro 4.296 mila (Euro 4.316 mila l'utile netto al 31 marzo 2007) diviso per il numero medio ponderato di azioni ordinarie al 31 marzo 2008 pari a 58.675.165 (62.568.519 al 31 marzo 2007).

	31/03/2008	31/03/2007
Utile/(Perdita) di periodo del Gruppo	4.296.000	4.316.000
Numero medio di azioni al 31 marzo	58.675.165	62.568.519
Utile/Perdita per azione base	0,0732	0,0690

OPERAZIONI CON SOCIETA' CONTROLLATE NON CONSOLIDATE INTEGRALMENTE, CON SOCIETA' COLLEGATE E CON PARTI CORRELATE

Per la definizione di "Parti Correlate" si fa riferimento, oltre che al principio contabile internazionale IAS 24, approvato dal Regolamento CE n. 1725/2003, al Regolamento interno approvato dal CDA in data 11 novembre 2005.

Euro/000	31 marzo 2008									
PARTI CORRELATE	Idec DI Co. Ltd.	Hydra	Datasensor	MSP Imm	Fondo Mandarin *	John O'Brien	Studio associato Caruso *	Tamburi Investment Partners S.p.A.	Laservall Asia	TOTALE
Partecipazioni					79					79
DI Spa					79					79
Crediti commerciali	376	22	4	0	0	0	0	0	1.713	2.115
DI Spa		22								22
DI Automation Srl	376									376
DI Mobile Srl			4							4
Laservall									1.713	1.713
Crediti consolidato fiscale	0	4.467	0	0	0	0	0	0	0	4.467
DI Spa		3.135								3.135
DI Automation Srl		1.332								1.332
Laservall										0
Debiti consolidato fiscale	0	3.969	0	0	0	0	0	0	0	3.969
DI Mobile Srl		2.984								2.984
Laservall		949								949
DI Spa										0
DI Scanning Group Srl		36								36
Debiti commerciali	40	0	433	0	0	0	49	0	31	553
DI Spa	10						43			53
DI Automation Srl	30		433							463
DI Mobile Srl							3			3
Laservall							3		31	34
Debiti finanziari	0	0	0	0	0	3.314	0	0	0	3.314
DI Spa						3.314				3.314
Costi commerciali / servizi	0	0	443	4	0	0	49	10	0	506
DI Spa				4			43	10		57
DI Automation Srl			442							442
DI Mobile Srl			1				3			4
Laservall							3			3
Ricavi commerciali	371	20	2	0	0	0	0	0	1.934	2.327
DI Spa		20								20
DI Automation Srl	371									371
DI Mobile Srl			2							2
Laservall									1.934	1.934

Rapporti con società facenti capo al Gruppo Datalogic

Idec Datalogic Co. Ltd, una società giapponese in cui DL Automation Srl ha una partecipazione del 50%, acquista prodotti e componenti da Datalogic per rivendita nell'area dell'Estremo Oriente.

Al 31 marzo 2008 la DL Automation srl ha venduto ad Idec prodotti e componenti per circa Euro 371 mila e ha crediti commerciali verso la stessa per Euro 376 mila. Tali transazioni sono state effettuate a condizioni paragonabili a quelle delle altre consociate.

Laservall Spa ha crediti commerciali pari ad Euro 1.713 mila verso Laservall Asia e ha venduto ad Laservall Asia prodotti e componenti per circa Euro 1.934 mila

Rapporti con società facenti capo ad azionisti

I rapporti con Datasensor Spa, società controllata dagli azionisti di riferimento della Controllante, si riferiscono principalmente ad acquisto di componenti della DL Automation Srl (Euro 442 mila); questa presenta inoltre debiti commerciali verso Datasensor Spa pari ad Euro 433 mila.

La società DL Automation srl ha crediti da consolidato fiscale pari ad Euro 1.332 verso la società Hydra.

La società DL Mobile srl presenta verso la società Hydra debiti da consolidato fiscale per Euro 2.984 mila.

La società Laservall SpA ha debiti da consolidato fiscale verso la società Hydra per Euro 949 mila.

I rapporti della Capogruppo con la Società controllante (Hydra SpA) sono principalmente relativi al credito da consolidato fiscale per Euro 3.135 mila e per affitti attivi (Euro 22 mila) .

Le società hanno aderito al consolidato fiscale in qualità di società consolidate (Hydra S.p.A è la consolidante).

Rapporti con società facenti capo a membri del Consiglio di Amministrazione

Si segnala che nella voce "passività finanziarie" sono iscritti, in base a quanto richiesto dallo IAS 32.23, Euro 3.314 mila relativi ad un contratto di opzione di vendita (PUT option) siglato dal Consigliere John O'Brien con la Capogruppo (Call option).

La Capogruppo ha una partecipazione pari ad Euro 79 mila verso il Fondo Mandarin Capital Management SA (società controllata da un membro del Consiglio di Amministrazione).

I rapporti con lo Studio associato Caruso (facente capo al Consigliere Pier Paolo Caruso) riguardano principalmente consulenze. DL S.p.A. ha costi per servizi pari ad Euro 43 mila e debiti di pari importo.

DL Mobile Srl presenta costi per servizi verso lo Studio associato Caruso per Euro 3 mila e debiti per lo stesso importo.

Laservall S.p.A. presenta costi per servizi verso lo Studio associato Caruso per Euro 3 mila e debiti per lo stesso importo.

I rapporti con la Società Tamburi Investment Partners S.p.A. (facente capo al Consigliere Giovanni Tamburi) riguardano consulenze. DL S.p.A. ha costi per servizi pari ad Euro 10 mila.

NUMERO DIPENDENTI

	31/03/2008
Gruppo Automation	455
Gruppo Mobile	396
Shared Services srl	
DL SPA	18
Gruppo Scanning	888
Informatics	106
	1.863

Al 31 marzo 2007 il numero totale dei dipendenti, è 1.734 poiché la riorganizzazione è partita il 2 Aprile 2007, non è possibile suddividere tale dato in modo omogeneo al 2008.

Il Presidente del Consiglio di amministrazione

F.to Ing. Romano Volta

DICHIARAZIONE AI SENSI DELL'ART. 154 BIS, COMMA 2, D.LGS. N. 58/1998

Oggetto: Relazione trimestrale al 31 marzo 2008

Il sottoscritto Dott. Marco Rondelli, quale Dirigente Preposto alla redazione dei documenti contabili societari di Datalogic S.p.A.

attesta

in conformità a quanto previsto dal secondo comma dell'art. 154 bis, parte IV, titolo III, capo II, sezione V-bis, del decreto legislativo 24 febbraio 1998, n. 58 che, sulla base della propria conoscenza, la Relazione Trimestrale al 31 marzo 2008 corrisponde alle risultanze documentali, ai libri e alle scritture contabili.

Datalogic S.p.A.



(Marco Rondelli)

Datalogic S.p.A.
Gruppo Hydra S.p.A. – art. 2497 Cod. Civ.
Via Candini, 2
40012 Lippo di Calderara di Reno
Bologna - Italy
Tel. +39 051 3147011 - Fax +39 051 3147205
www.datalogic.com

R.E.A. Bologna 391717
Registro Imprese Bologna 96/1998
Capitale sociale 33.045.413,44 euro i.v.
Codice Fiscale e Partita I.V.A. 01835711209
E.E.C. id. Code IT01835711209

DATALOGIC S.p.A.**STATO PATRIMONIALE CONSOLIDATO**

ATTIVO	31-03-07 Euro/000	Riclassifiche Euro/000	31-03-07 Euro/000
A) ATTIVITA' NON CORRENTI (1+2+3+4+5+6+7+8)	224.061	0	224.061
1) Immobilizzazioni materiali	50.945	0	50.945
terreni	6.637		6.637
fabbricati	19.178		19.178
impianti e macchinari	7.835		7.835
altri beni	16.181		16.181
immobilizzazione in corso e acconti	1.114		1.114
2) Immobili non strumentali	0	0	0
3) Immobilizzazioni immateriali	150.828	0	150.828
Avviamento	89.283		89.283
Costi di sviluppo	2.814		2.814
Altre	58.731		58.731
4) Partecipazioni in controllate e collegate	1.222		1.222
5) Attività finanziarie disponibili per la vendita (LT)	1.241	0	1.241
Partecipazioni	871		871
Azioni proprie			
Titoli	370		370
6) Crediti commerciali e altri crediti	534		534
7) Crediti per imposte differite	19.179		19.179
8) Crediti tributari	112	0	112
B) ATTIVITA' CORRENTI (8+9+10+11+12+13+14+15)	225.777	0	225.777
9) Rimanenze	52.815	0	52.815
materie prime, sussidiarie e di consumo	32.314		32.314
prodotti in corso di lavorazione e semilavorati	6.552		6.552
prodotti finiti e merci	13.949		13.949
10) Lavori in corso su ordinazione	0	0	0
11) Crediti commerciali e altri crediti	91.618	-1.268	90.350
crediti commerciali	87.096	-3.702	83.394
entro 12 mesi	81.373		81.373
oltre 12 mesi			0
crediti verso consociate	2.021		2.021
crediti verso controllate			0
crediti verso controllante	3.702	-3.702	0
crediti verso parti correlate			0
altri crediti - ratei e risconti		6.956	6.956
altri crediti	1.514	-1.514	0
ratei e risconti	3.008	-3.008	0
12) Crediti tributari	5.956	1.268	7.224
di cui verso controllante		3.702	3.702
13) Attività finanziarie disponibili per la vendita (BT)	206	0	206
titoli	0		0
finanziamenti a controllate	206		206
14) Attività finanziarie - Strumenti derivati			
15) Cassa e altre attività equivalenti	75.182		75.182
TOTALE ATTIVO (A+B)	449.838	0	449.838

DATALOGIC S.p.A.**STATO PATRIMONIALE CONSOLIDATO**

PASSIVO	31-03-07 Euro/000	Riclassifiche Euro/000	31-03-07 Euro/000
A) TOTALE PATRIMONIO NETTO (1+2+3+4+5)	197.693	0	197.693
1) Capitale sociale	166.596	0	166.596
2) Riserve	-11.822	0	-11.822
3) Utile/perdite accumulati	38.081	0	38.081
4) Utile (perdita) del periodo/esercizio del gruppo	4.316		4.316
5) Quote di pertinenza di terzi	522		522
B) PASSIVITA' NON CORRENTI (6+7+8+9+10+11)	140.914	0	140.914
6) Debiti finanziari	99.940		99.940
7) Debiti tributari			0
8) Passività per Imposte differite passive	25.666		25.666
9) Fondi TFR e di quiescenza	7.539		7.539
10) Fondi rischi e oneri	6.918		6.918
11) Altre passività	851		851
C) PASSIVITA' CORRENTI (12+13+14+15+16)	111.231	0	111.231
12) Debiti commerciali ed altri debiti	68.213	2.950	71.163
debiti commerciali	48.431	-11	48.420
entro 12 mesi	48.226		48.226
oltre 12 mesi			0
debiti verso consociate			0
debiti verso controllante	11	-11	0
debiti verso parti correlate	194		194
altri debiti - ratei e risconti		22.743	22.743
ratei e risconti	7.119	-7.119	0
altri debiti	12.663	-12.663	0
13) Debiti tributari	9.877	-2.950	6.927
di cui verso controllante		11	11
14) Fondi rischi e oneri	3.208		3.208
15) Passività finanziarie - Strumenti derivati			0
16) Debiti finanziari a breve termine	29.933		29.933
TOTALE PASSIVO (A+B+C)	449.838	0	449.838

DATALOGIC S.p.A.**CONTO ECONOMICO CONSOLIDATO**

	31-03-07 Euro/000	Riclassifiche Euro/000	31-03-07 Euro/000
1) TOTALE RICAVI	104.065	0	104.065
Ricavi vendita prodotti	100.561		100.561
Ricavi per servizi	3.504		3.504
2) Costo del venduto di cui non ricorrenti (*)	58.065 14		58.065 14
UTILE LORDO (1-2)	46.000	0	46.000
3) Altri ricavi operativi di cui non ricorrenti (*)	966 288	-204	762 288
4) Spese per ricerca e sviluppo di cui non ricorrenti (*)	7.011 4		7.011 4
5) Spese di distribuzione di cui non ricorrenti (*)	20.242 380		20.242 380
6) Spese amministrative e generali di cui non ricorrenti (*) di cui ammortamenti inerenti alle acquisizioni (*)	9.293 936 1.054		9.293 936 1.054
7) Altre spese operative di cui non ricorrenti (*)	1.756 179	-204	1.552 179
Totale costi operativi (4+5+6+7)	38.302	-204	38.098
RISULTATO OPERATIVO	8.664	0	8.664
8) Risultato gestione finanziaria	-1.171		-1.171
9) Utili da società collegate	74		74
UTILE/PERDITA ANTE IMPOSTE	7.567	0	7.567
Imposte	3.205		3.205
UTILE/PERDITA NETTO DEL PERIODO	4.362	0	4.362
Utile/Perdita netto del periodo di terzi	46		46
Utile/Perdita netto di gruppo	4.316	0	4.316
Utile/Perdita per azione base (Euro)	0,0690		0,0690
Utile/Perdita per azione diluito (Euro)	0,0688		0,0688

DATALOGIC S.p.A.**CONTO ECONOMICO CONSOLIDATO**

	Note	31-12-07 Euro/000	Riclassifiche Euro/000	31-12-07 Euro/000
1) TOTALE RICAVI	17	404.027		404.027
Ricavi vendita prodotti		389.561		389.561
Ricavi per servizi		14.466		14.466
2) Costo del venduto	18	224.349		224.349
<i>di cui non ricorrenti (*)</i>	18	51		51
UTILE LORDO (1-2)		179.678		179.678
3) Altri ricavi operativi	19	3.121	-456	2.665
<i>di cui non ricorrenti (*)</i>	19	388		388
4) Spese per ricerca e sviluppo	18	25.004		25.004
<i>di cui non ricorrenti (*)</i>	18	12		12
5) Spese di distribuzione	18	78.570		78.570
<i>di cui non ricorrenti (*)</i>	18	1.067		1.067
6) Spese amministrative e generali	18	41.744		41.744
<i>di cui non ricorrenti (*)</i>	18	911		911
<i>di cui ammortamenti inerenti alle acquisizioni (*)</i>	18	4.087		4.087
7) Altre spese operative	18	6.397	-456	5.941
<i>di cui non ricorrenti (*)</i>	18	969		969
Totale costi operativi (4+5+6+7)		151.715	-456	151.259
RISULTATO OPERATIVO		31.084		31.084
8) Risultato gestione finanziaria	20	-4.861		-4.861
9) Utili da società collegate	3	396		396
UTILE/PERDITA ANTE IMPOSTE		26.619		26.619
Imposte	21	8.536		8.536
UTILE/PERDITA NETTO DEL PERIODO		18.083		18.083
Utile/Perdita netto del periodo di terzi		0		0
Utile/Perdita netto di gruppo		18.083	0	18.083
Utile/Perdita per azione base (Euro)	22	0,2938		0,2938
Utile/Perdita per azione diluito (Euro)	22	0,2938		0,2938