



# **Relazione trimestrale consolidata**

**31 Marzo 2007**

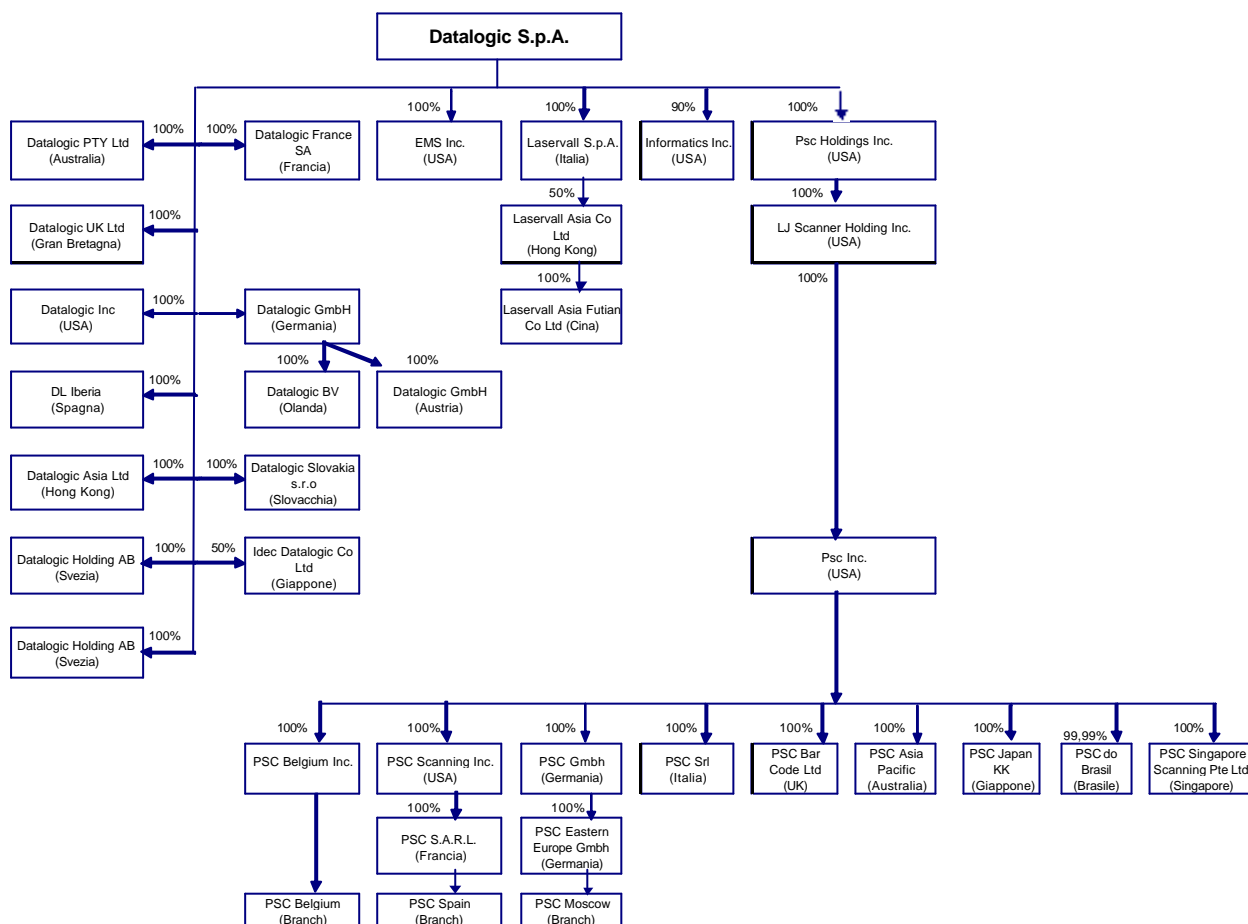


## **GRUPPO DATALOGIC**

### **Bilancio Consolidato al 31 Marzo 2007**

<i>STRUTTURA DEL GRUPPO</i>	<i>pag. 1</i>
<i>COMPOSIZIONE DEGLI ORGANI SOCIALI</i>	<i>pag. 2</i>
<i>RELAZIONE SULLA GESTIONE</i>	<i>pag. 3</i>
<i>PROSPETTI CONTABILI CONSOLIDATI</i>	
<i>Stato Patrimoniale Attivo</i>	<i>pag. 18</i>
<i>Stato Patrimoniale Passivo</i>	<i>pag. 19</i>
<i>Conto economico</i>	<i>pag. 20</i>
<i>Rendiconto finanziario</i>	<i>pag. 21</i>
<i>Movimenti del Patrimonio Netto</i>	<i>pag. 22</i>
<i>NOTE DI COMMENTO</i>	
<i>Criteri di valutazione</i>	<i>pag. 23</i>
<i>Informazioni sullo Stato Patrimoniale</i>	<i>pag. 45</i>
<i>Informazioni sul Conto Economico</i>	<i>pag. 67</i>
<i>Informativa di settore</i>	<i>pag. 74</i>

## STRUTTURA DEL GRUPPO



Nota: si segnala che sulla quota di minoranza pari al 10% della società Informatics, un membro del Consiglio di Amministrazione ha siglato un contratto di opzione di vendita (Put option), data di esercizio (15 agosto 2009- 15 agosto 2010) con la Capogruppo (Call option).

## COMPOSIZIONE DEGLI ORGANI SOCIALI



---

### Consiglio di Amministrazione <sup>(1)</sup>

**Romano Volta**

*Presidente (2)*

**Roberto Tunioli**

Vice-presidente ed Amministratore Delegato (3)

**Pier Paolo Caruso**

Consigliere

**Alberto Forchielli**

Consigliere

**Giancarlo Micheletti**

Consigliere

**Umberto Paolucci**

Consigliere

**Elserino Piol**

Consigliere

**Gabriele Volta**

Consigliere

**Valentina Volta**

Consigliere

**John O'Brien**

Consigliere

**Angelo Manaresi**

Consigliere

**Giovanni Tamburi**

Consigliere

**Lodovico Floriani**

Consigliere

---

### Collegio sindacale <sup>(4)</sup>

**Stefano Romani**

Presidente

**Massimo Saracino**

Sindaco effettivo

**Mario Stefano Luigi Ravaccia**

Sindaco effettivo

**Patrizia Passerini**

Sindaco supplente

**Stefano Biordi**

Sindaco supplente

---

### Società di revisione

PricewaterhouseCoopers SpA

(1) Il Consiglio di Amministrazione è in carica fino all'assemblea che approverà il Bilancio d'esercizio al 31 Dicembre 2008.

(2) Rappresentanza legale di fronte a terzi.

(3) Rappresentanza legale di fronte a terzi.

(4) Il Collegio sindacale è in carica fino all'assemblea che approverà il Bilancio d'esercizio al 31 Dicembre 2008.

## GRUPPO DATALOGIC – NOTE DI COMMENTO ALLA RELAZIONE TRIMESTRALE CONSOLIDATA AL 31 MARZO 2007

### INFORMAZIONI SULLA GESTIONE

Signori Azionisti,

La relazione al 31 Marzo 2007 che sottoponiamo al Vostro esame, è stata redatta nel rispetto delle disposizioni previste dalle Istruzioni al Regolamento di Borsa Italiana.

In particolare i prospetti contabili consolidati seguono lo schema previsto dai principi contabili internazionali (IAS/IFRS) adottati dall'Unione Europea.

### COMMENTO AI RISULTATI ECONOMICO – FINANZIARI

Il seguente prospetto riassume i principali risultati economico-finanziari del Gruppo Datalogic al 31 Marzo 2007, ed il confronto rispetto allo stesso periodo dell'anno precedente:

Gruppo Datalogic	31/03/2007	31/03/2006	Variazione	var %
<b>(Migliaia di Euro)</b>				
Ricavi totali	104.065	95.248	8.817	9,3%
Margine operativo lordo (EBITDA) (*)	14.006	7.986	6.020	75,4%
% su ricavi totali	13,5%	8,4%		
Utile/Perdita netto di Gruppo	4.316	-3.627	7.943	N.D.
% su ricavi totali	4,1%	-3,8%		
Posizione Finanziaria Netta (PFN)	-54.115	-55.838	1.723	-3,1%

(\*) **L'EBITDA (Margine Operativo Lordo)** è un indicatore economico non definito negli IFRS, ma utilizzato dal management dalla società per monitorare e valutare l'andamento operativo della stessa, in quanto non influenzato dalla volatilità dovuta agli effetti dei diversi criteri di determinazione degli imponibili fiscali, dall'ammontare e caratteristiche del capitale impiegato nonché dalle relative politiche di ammortamento. Tale indicatore è definito da Datalogic come Utile/perdita del periodo al lordo degli ammortamenti di immobilizzazioni materiali ed immateriali, dei costi non ricorrenti, degli oneri e proventi finanziari e delle imposte sul reddito.

Al 31 marzo 2007 il **gruppo Datalogic** ha registrato ricavi per **Euro 104.065 mila (Euro 95.248 mila i ricavi del primo trimestre dell'esercizio precedente)**, così dettagliati:

- Euro 100.561 mila costituiti da ricavi delle vendite prodotti;
- Euro 3.504 mila da ricavi per servizi.

Tali ricavi sono in crescita di circa il 9,3% rispetto allo stesso periodo dell'anno precedente.

**Il margine operativo lordo (EBITDA) del Gruppo è pari a Euro 14.006 mila, corrispondente al 13,5% del totale ricavi. L'incremento rispetto allo stesso periodo dell'esercizio precedente è pari ad Euro 6.020 mila (+75,4% rispetto a Euro 7.986 mila al 31 marzo 2006).**

L'Utile netto di gruppo al 31 marzo 2007 è pari ad Euro 4.316 mila.

**ANALISI DEI DATI ECONOMICI RICLASSIFICATI**

Nella tabella successiva sono riportate, per il Gruppo Datalogic, le principali componenti economiche confrontate con lo stesso periodo dell'anno precedente:

(Migliaia di Euro)	31/03/2007		31/03/2006		var	var %
<b>Ricavi totali</b>	<b>104.065</b>	<b>100,0%</b>	<b>95.248</b>	<b>100,0%</b>	<b>8.817</b>	<b>9,3%</b>
Costo del venduto	(58.051)	-55,8%	(52.899)	-55,5%	(5.152)	9,7%
<b>Margine lordo di contribuzione</b>	<b>46.014</b>	<b>44,2%</b>	<b>42.349</b>	<b>44,5%</b>	<b>3.665</b>	<b>8,7%</b>
Altri Ricavi	678	0,7%	393	0,4%	285	72,5%
Spese di Ricerca e Sviluppo	(7.007)	-6,7%	(6.634)	-7,0%	(373)	5,6%
Spese di Distribuzione	(19.862)	-19,1%	(22.489)	-23,6%	2.627	-11,7%
Spese Amministrative e Generali	(7.303)	-7,0%	(7.714)	-8,1%	411	-5,3%
Altri costi operativi	(1.577)	-1,5%	(872)	-0,9%	(705)	80,8%
<b>Risultato operativo ordinario prima dei costi e ricavi non ricorrenti e degli amm. derivanti da acquisiz. (EBITANR)</b>	<b>10.943</b>	<b>10,5%</b>	<b>5.033</b>	<b>5,3%</b>	<b>5.910</b>	<b>117,4%</b>
Costi e ricavi non ricorrenti	(1.225)	-1,2%	(4.947)	-5,2%	3.722	-75,2%
Ammortamenti derivanti da acquisizioni	(1.054)	-1,0%	(1.531)	-1,6%	477	-31,2%
<b>Risultato operativo (EBIT)</b>	<b>8.664</b>	<b>8,3%</b>	<b>(1.445)</b>	<b>-1,5%</b>	<b>10.109</b>	<b>-699,6%</b>
Risultato della gestione finanziaria	(972)	-0,9%	(1.546)	-1,6%	574	N.D.
Utile/(Perdite) da società collegate	74	0,1%	(377)	-0,4%	451	N.D.
Utile/(Perdite) su cambi	(199)	-0,2%	(580)	-0,6%	381	N.D.
<b>Utile/Perdita ante imposte</b>	<b>7.567</b>	<b>7,3%</b>	<b>(3.948)</b>	<b>-4,1%</b>	<b>11.515</b>	<b>-291,7%</b>
Imposte	(3.205)	-3,1%	360	0,4%	(3.565)	-990,3%
<b>Utile/Perdita netto del periodo</b>	<b>4.362</b>	<b>4,2%</b>	<b>(3.588)</b>	<b>-3,8%</b>	<b>7.950</b>	<b>-221,6%</b>
Utile/(Perdita) netto del periodo di terzi	(46)	0,0%	(39)	0,0%	(7)	17,9%
<b>UTILE/(PERDITA) NETTO DI GRUPPO</b>	<b>4.316</b>	<b>4,1%</b>	<b>(3.627)</b>	<b>-3,8%</b>	<b>7.943</b>	<b>-219,0%</b>
Ammortamenti Imm. Materiali	(2.109)	-2,0%	(2.261)	-2,4%	152	-6,7%
Ammortamenti Imm. Immateriali	(954)	-0,9%	(692)	-0,7%	(262)	37,9%
<b>Margine operativo lordo (EBITDA)</b>	<b>14.006</b>	<b>13,5%</b>	<b>7.986</b>	<b>8,4%</b>	<b>6.020</b>	<b>75,4%</b>

Al fine di garantire una migliore rappresentazione della profittabilità ordinaria del Gruppo, si è preferito, nelle tabelle della relazione della gestione, esprimere un risultato operativo al lordo dei costi/ricavi non ricorrenti e degli ammortamenti derivanti da acquisizioni, definito "Risultato operativo ordinario prima dei costi e ricavi non ricorrenti e degli ammortamenti derivanti da acquisizioni (EBITANR - *Earnings before interests, taxes, acquisition and not recurring*)" **di seguito indicato con il termine "Risultato operativo ordinario"**. Per consentire la comparabilità rispetto ai prospetti di bilancio viene comunque fornito un ulteriore margine di profittabilità intermedio (definito come "Risultato operativo") che include i costi/ricavi non ricorrenti e gli ammortamenti derivanti da acquisizioni che corrisponde a quanto esposto nello schema di Bilancio.

A seguito dell'introduzione dei principi IAS, nei prospetti di bilancio presentati, i componenti straordinari non sono più evidenziati separatamente ma inclusi nella gestione ordinaria.

Al 31 marzo 2007 i costi/ricavi non ricorrenti (pari ad Euro 1.225 mila) sono così costituiti:

VOCE DEL PROSPETTO DI BILANCIO	IMPORTO	DESCRIZIONE
	<i>Migliaia di Euro</i>	
2) "Costo del venduto"	(14)	Piano di trasformazione
<b>Totale</b>	<b>(14)</b>	
3) Altri ricavi operativi	288	Ribaltamento spese sostenute per azione legale
<b>Totale</b>	<b>288</b>	
4) "Spese per ricerca e sviluppo"	(4)	Piano di trasformazione
<b>Totale</b>	<b>(4)</b>	
5) "Spese di distribuzione"	(306)	Piano di trasformazione
5) "Spese di distribuzione"	(74)	Incentivi all'esodo
<b>Totale</b>	<b>(380)</b>	
6) "Spese amministrative e generali"	(825)	Piano di trasformazione
6) "Spese amministrative e generali"	(111)	Ribaltamento spese sostenute per azione legale
<b>Totale</b>	<b>(936)</b>	
7) "Altre spese operative"	(2)	Piano di trasformazione
7) "Altre spese operative"	(177)	Ribaltamento spese sostenute per azione legale
<b>Totale</b>	<b>(179)</b>	
<b>TOTALE COSTI/RICAVI NON RICORRENTI</b>	<b>(1.225)</b>	

I costi relativi al Piano di trasformazione sono costi sostenuti per lo studio e l'avvio dell' importante riorganizzazione del Gruppo Datalogic, operativa dal Aprile, che ha portato alla costituzione di 3 divisioni operative: Datalogic Scanning, Datalogic Automation e Datalogic Mobile.

I costi non ricorrenti attribuibili al Piano di trasformazione (pari ad Euro 1.151 mila nel primo trimestre) sono principalmente costituiti da consulenze (per Euro 796 mila) e da meetings (per Euro 174 mila).

Gli ammortamenti derivanti da acquisizioni (pari ad Euro 1.054 mila), inclusi nella voce "Spese amministrative e generali" sono così attribuibili:

1. Euro 324 mila attribuibili a Laservall,
2. Euro 153 mila attribuibili ad Informatics,
3. Euro 577 mila attribuibili al Gruppo PSC.

Il "Risultato operativo ordinario" è pari a Euro 10.943 mila, corrispondente al 10,5% dei ricavi, in aumento del 117,4% rispetto a quanto conseguito nello stesso periodo dell'anno precedente.



**ANDAMENTO ECONOMICO PER ATTIVITA'****Informazioni settoriali**

Un segmento aziendale è composto da un gruppo di attività ed operazioni il cui obiettivo è quello di fornire prodotti o servizi che sono soggetti a rischi e ritorni che sono diversi da quelli di altri segmenti aziendali. Un segmento geografico fa riferimento ad un gruppo di attività che fornisce prodotti o servizi all'interno di un particolare ambiente economico che è soggetto a rischi e ritorni che sono diversi da quelli dei segmenti che operano in altri ambienti economici.

I settori di attività sono stati considerati come primari (vedi IAS 14), mentre le aree geografiche sono state considerate settori secondari. Le informazioni sui settori di attività riflettono la struttura del reporting interno al Gruppo.

I valori di trasferimento di componenti o prodotti fra settori sono costituiti dagli effettivi prezzi di vendita fra le società del Gruppo.

Le informazioni settoriali includono sia i costi direttamente attribuibili sia quelli allocati su basi ragionevoli.

**Settori di attività per Divisioni**

Il Gruppo è composto dai seguenti settori di attività:

**Data Capture:** rappresenta l'attività tradizionale di Datalogic ed include sviluppo, produzione e vendita dei seguenti prodotti: lettori manuali (HHR), lettori fissi per il mercato industriale (USS), mobile computers (MC), e lettori fissi per il mercato "retail".

**Business Development:** sono incluse in questa divisione le aree di business ad elevato potenziale di sviluppo nell'ambito dell'offerta tradizionale di Datalogic (lettori a radio frequenza o RFID, soluzioni self scanning) o quelle che rappresentano aree adiacenti rispetto a quelle tradizionali del Gruppo e costituite da:

- Prodotti per la marcatura industriale
- Distribuzione di prodotti per l'identificazione automatica.

Queste due ultime attività fanno capo a due società recentemente acquisite da Datalogic Spa (costituite rispettivamente da Laservall Spa e Informatics).

I risultati economici del settore primario al 31/03/07, comparati con quelli al 31/03/06, sono i seguenti:

	Data Capture		Business Development		Rettifiche		Consolidato	
(Migliaia di Euro)	31/03/07	31/03/06	31/03/07	31/03/06	31/03/07	31/03/06	31/03/07	31/03/06
Vendite esterne	83.431	76.645	20.634	18.603			104.065	95.248
Vendite intrasettoriali	23	198	26	21	(49)	(219)	-	-
<b>Vendite totali</b>	<b>83.454</b>	<b>76.843</b>	<b>20.660</b>	<b>18.624</b>	<b>(49)</b>	<b>(219)</b>	<b>104.065</b>	<b>95.248</b>
Costo del Venduto	47.440	44.689	10.611	8.210			58.051	52.899
Costo del Venduto intrasettoriale		19	10	193	(10)	(212)	-	-
<b>Margine Lordo di contribuzione</b>	<b>36.014</b>	<b>32.135</b>	<b>10.039</b>	<b>10.221</b>	<b>(39)</b>	<b>(7)</b>	<b>46.014</b>	<b>42.349</b>
% sui ricavi	43,2%	41,8%	48,6%	54,9%	79,6%	3,2%	44,2%	44,5%
Altri ricavi attribuibili	635	263	43	130			678	393
Altri ricavi intrasettoriali		97	45	-	(45)	(97)	-	-
<b>Costi Operativi attribuibili:</b>	<b>27.234</b>	<b>29.946</b>	<b>6.137</b>	<b>6.352</b>	<b>(40)</b>	<b>(101)</b>	<b>33.331</b>	<b>36.197</b>
% sui ricavi	32,6%	39,0%	29,7%	34,1%	81,6%	46,1%	32,0%	38,0%
Spese per ricerca e sviluppo	5.949	5.538	1.058	1.096			7.007	6.634
Spese di distribuzione	16.384	19.167	3.478	3.419		(97)	19.862	22.489
Spese generali attribuibili	4.157	4.844	1.494	1.662	(40)	(4)	5.611	6.502
Altri costi operativi attribuibili	744	397	107	175			851	572
<b>RISULTATO DI SETTORE</b>	<b>9.415</b>	<b>2.549</b>	<b>3.990</b>	<b>3.999</b>	<b>(44)</b>	<b>(3)</b>	<b>13.361</b>	<b>6.545</b>
% sui ricavi	11,3%	3,3%	19,3%	21,5%	89,8%	1,4%	12,8%	6,9%
Spese generali non attribuibili	-						1.692	1.212
Altri costi operativi non attribuibili							726	300
<b>Risultato operativo ordinario prima dei costi e ricavi non ricorrenti e degli amm. derivanti da acquisiz. (EBITANR)</b>	<b>9.415</b>	<b>2.549</b>	<b>3.990</b>	<b>3.999</b>	<b>(44)</b>	<b>(3)</b>	<b>10.943</b>	<b>5.033</b>
% sui ricavi	11,28%	3,32%	19,31%	21,47%	89,80%	1,37%	10,52%	5,28%
Costi/Ricavi non ricorrenti attribuibili	(1.225)	(4.947)					(1.225)	(4.947)
Amm.ti derivanti da acquisizioni	(577)	(1.041)	(477)	(490)			(1.054)	(1.531)
<b>RISULTATO OPERATIVO (EBIT)</b>	<b>7.613</b>	<b>(3.439)</b>	<b>3.513</b>	<b>3.509</b>	<b>(44)</b>	<b>(3)</b>	<b>8.664</b>	<b>(1.445)</b>
% sui ricavi	9,12%	-4,48%	17,00%	18,84%	89,80%	1,37%	8,33%	-1,52%
Risultato gestione finanziaria							(1.171)	(2.126)
Quota parte negli utili netti soc. part.							74	(377)
Imposte sul reddito							(3.205)	360
<b>UTILE/PERDITA NETTA</b>							<b>4.362</b>	<b>(3.588)</b>
% sui ricavi							4,19%	-3,77%
Utile/Perdita netta di terzi							46	39
<b>UTILE/PERDITA NETTA DI GRUPPO</b>							<b>4.316</b>	<b>(3.627)</b>
% sui ricavi							4,15%	-3,81%

**SITUAZIONE PATRIMONIALE PER ATTIVITA'**

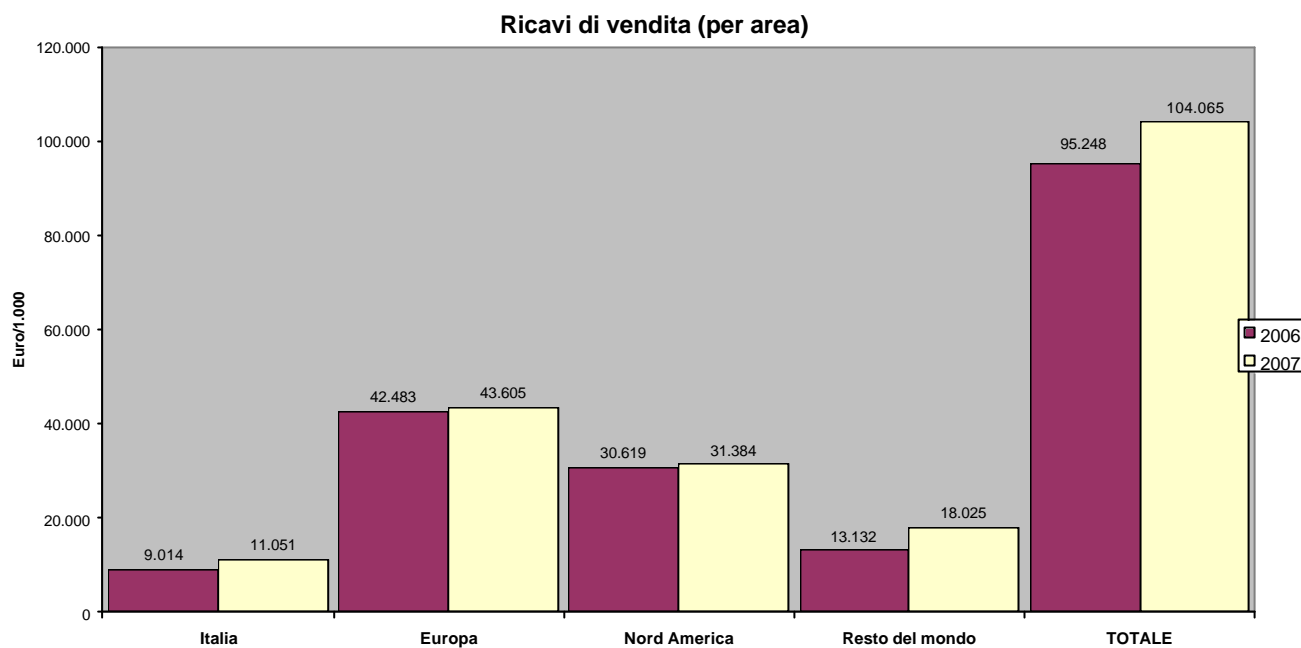
	Data Capture		Business Development		Rettifiche		Consolidato	
(Migliaia di Euro)	31/03/07	31/03/06	31/03/07	31/03/06	31/03/07	31/03/06	31/03/07	31/03/06
Attivodi settore	290.758	314.994	56.176	53.042	(194)	(256)	346.740	367.780
Partecipazioni in controllate al patrimonio netto	716	612	506	204			1.222	816
Attivo non attribuibile							101.876	48.322
<b>Attivo totale</b>	<b>291.474</b>	<b>315.606</b>	<b>56.682</b>	<b>53.246</b>	<b>(194)</b>	<b>(256)</b>	<b>449.838</b>	<b>416.918</b>
Passivo di settore	70.670	85.891	10.753	9.269	(177)	(329)	81.246	94.831
Passivo non attribuibile							170.899	122.205
Equity							197.693	199.882
<b>Passivo totale</b>	<b>70.670</b>	<b>85.891</b>	<b>10.753</b>	<b>9.269</b>	<b>(177)</b>	<b>(329)</b>	<b>449.838</b>	<b>416.918</b>
Ammortamenti attribuibili (al netto di amm.ti derivanti da acquisiz.)	2.635	2.611	250	260			2.885	2.871
Ammortamenti non attribuibili							178	82

Per quanto riguarda l'andamento delle vendite, si riportano in allegato, alcuni grafici che forniscono ulteriori informazioni (per Divisione e area geografica) dei risultati ottenuti.

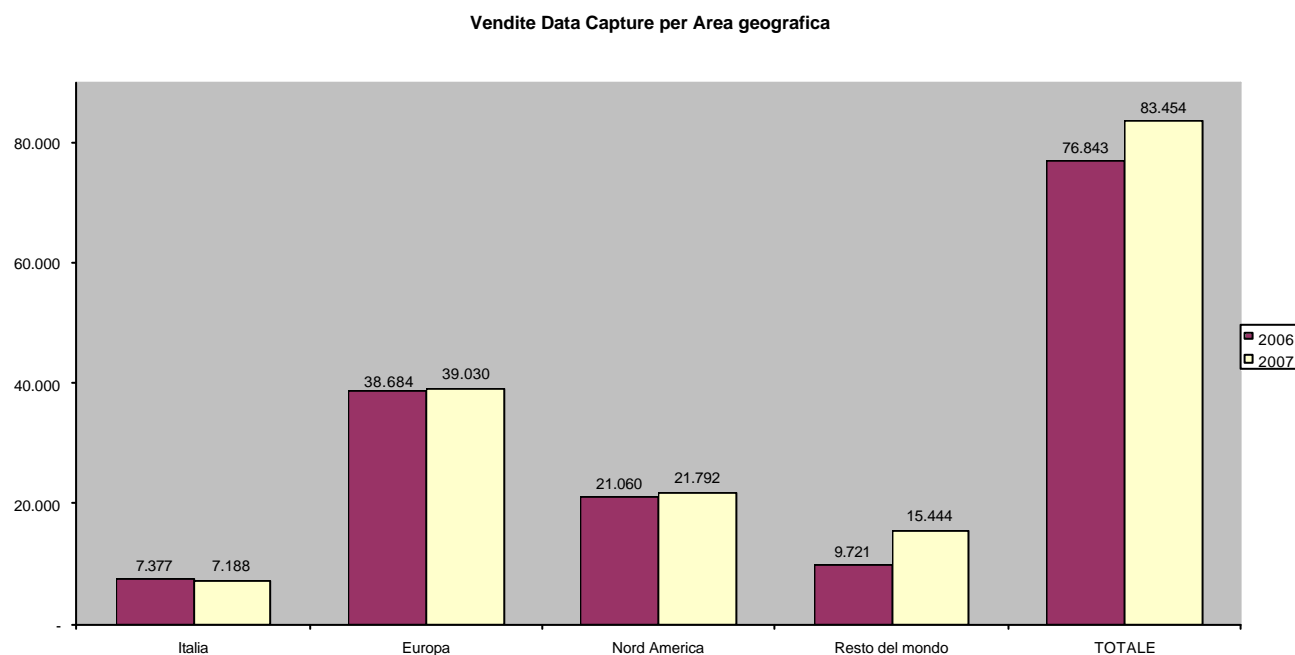
Le vendite della Divisione Data Capture ammontano, al 31 marzo 2007, ad Euro 83.454 mila (comprensivo delle vendite infrasettoriali), in crescita di circa il 8,6% rispetto allo stesso periodo dell'anno precedente.

I ricavi della Divisione Business Development ammontano a Euro 20.660 mila (il 20% del totale), in crescita di oltre l'11% rispetto ad Euro 18.624 mila registrati nel corso del 2006. Tutte le aree geografiche risultano in crescita.

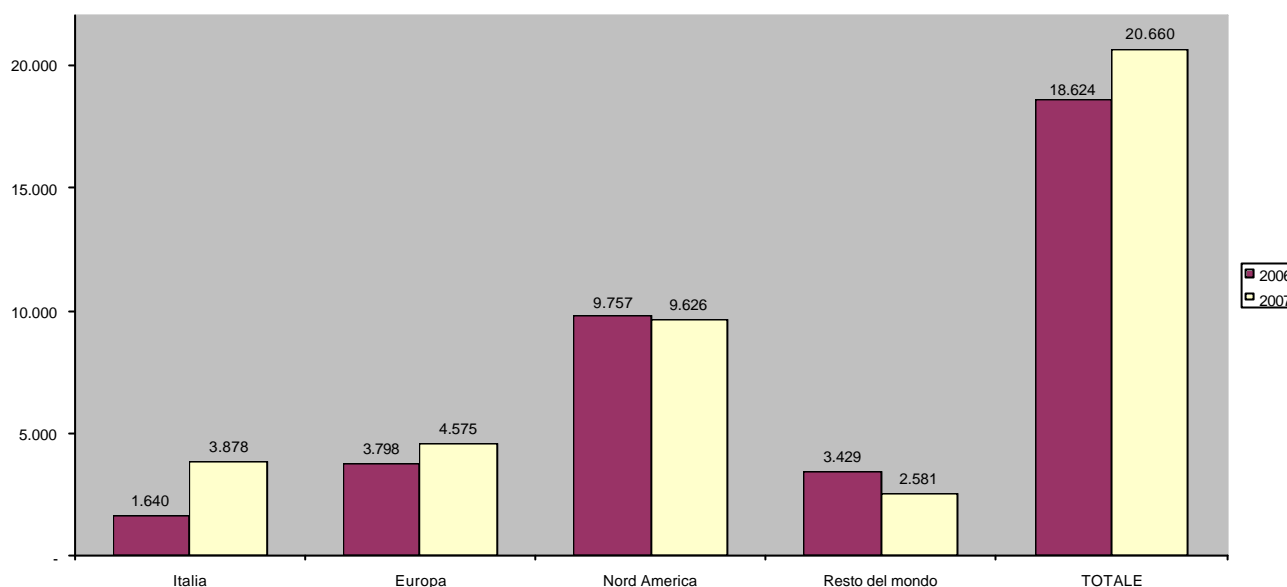
In dettaglio, il contributo alle vendite delle diverse aree geografiche è il seguente:



Nelle tabelle successive viene fornito il dettaglio, per area geografica, delle vendite delle divisioni Data Capture e Business Development.



Vendite Business Development per Area geografica



Il costo del venduto totale, espresso in percentuale sulle vendite, passa al 55,78% rispetto al 55,54% registrato nello stesso periodo del 2006. Il lieve incremento registrato è il risultato di una contrazione del costo del venduto per la Divisione Data Capture (dal 58,15% delle vendite al 56,85%) e di un aumento del costo del venduto per la Divisione Business Development (passato dal 44,1% delle vendite al 51,4%).

Il margine lordo di contribuzione è passato da Euro 42.349 mila (al 31 marzo 2006) ad Euro 46.014 mila al 31 marzo 2007 con una crescita del 8,7%.

I costi operativi attribuibili alle Divisioni ammontano, al 31 marzo 2007, a Euro 33.331 mila (-7,9% rispetto ad Euro 36.197 mila registrati nello stesso periodo del 2006), di cui Euro 27.234 mila sostenuti dalla Divisione Data Capture (-9% rispetto al 2006) ed Euro 6.137 mila relativi alla Divisione Business Development (-3,4% rispetto ad Euro 6.352 mila registrati nel 2006), al lordo dei costi operativi "interdivisionali" (- Euro 40 mila). Da segnalare che la rivalutazione dell'Euro rispetto al Dollaro statunitense (+9% sui valori medi) ha comportato un beneficio significativo nella conversione in Euro dei costi operativi delle società statunitensi (pari, al 31 marzo 2007, a Dollari 19.580 mila), stimabile in circa Euro 1.344 mila nel primo trimestre 2007.

In dettaglio, la Divisione Data Capture registra:

- un aumento del 7,4% dei costi per ricerca e sviluppo, che ammontano, al 31 marzo 2007, a Euro 5.949 mila, pari al 7,1% delle vendite totali della divisione.
- un decremento del 14,2% delle spese generali attribuibili (pari ad Euro 4.157 mila nel periodo in oggetto rispetto ad Euro 4.844 mila registrati nell'esercizio precedente);
- un decremento del 14,5% delle spese per distribuzione, pari a Euro 16.384 al 31 marzo 2007, rispetto ad Euro 19.167 mila registrati nello stesso periodo del 2006. Tale decremento è in parte attribuibile alla Capogruppo (al 31 marzo 2006 erano stati sostenuti Euro 532 mila per la convention aziendale, non effettuata nel 2007) ed in parte al gruppo PSC (riduzione delle spese per royalties per Euro 1.359 mila).

Gli altri costi operativi attribuibili (pari a Euro 851 mila) sono in crescita del 48,78% rispetto al 2006. Tale aumento è attribuibile al gruppo PSC per Euro 335 mila ed è dovuto all'accantonamento per un piano di incentivi a lungo termine in favore del management, non previsto nel 2006.

Gli altri costi operativi non attribuibili sono costituiti da un accantonamento pari ad Euro 726 mila da parte della Capogruppo per un piano di incentivi a lungo termine (scadenza 2008) in favore del management.

In dettaglio, la Divisione Business Development registra:

- un lieve decremento nei costi per ricerca e sviluppo, che ammontano, al 31 marzo 2007, a Euro 1.058 mila, pari al 5,1% delle vendite totali della divisione;
- un decremento pari al 10,1% delle spese generali attribuibili, pari ad Euro 1.494 mila nel periodo in oggetto, rispetto ad Euro 1.662 mila registrati nel periodo precedente.
- un lieve incremento delle spese per distribuzione, pari a Euro 3.478 al 31 marzo 2007, rispetto ad Euro 3.419 mila registrati nello stesso periodo del 2006.

Il risultato di settore (senza considerare le spese generali non attribuibili) ammonta, per la Divisione Data Capture, ad Euro 9.415 mila, in forte aumento rispetto ad Euro 2.549 mila registrati nel 2006.

Il risultato di settore della Divisione Business Development è di Euro 3.990 mila, sostanzialmente allineato rispetto ad Euro 3.999 mila registrati nel 2006.

I risultati di settore non includono Euro 1.692 mila per spese generali ed Euro 726 mila per altri costi operativi, entrambi non attribuibili.

**ANALISI DEI DATI FINANZIARI - PATRIMONIALI**

Al 31 marzo 2007, la posizione finanziaria netta risulta negativa per Euro 54.115 mila ed è così costituita:

<b>Gruppo Datalogic</b>	<b>31/03/2007</b>	<b>31/12/2006</b>	<b>31/03/2006</b>
<b>(Migliaia di Euro)</b>			
A. Cassa e Banche	75.182	30.139	30.750
B. Altre disponibilità liquide	0	2.811	0
<i>b1. Restricted cash (*)</i>		2.811	
C. Titoli detenuti per la negoziazione	370	370	2.815
<i>c1. Breve termine</i>	0	0	943
<i>c2. Lungo termine</i>	370	370	1.872
<b>D. Liquidità (A) + (B) + (C)</b>	<b>75.552</b>	<b>33.320</b>	<b>33.565</b>
<b>E. Crediti finanziari correnti</b>	<b>206</b>	<b>206</b>	<b>0</b>
F. Debiti bancari correnti	128		
G. Parte corrente dell'indeb. non corrente	29.805	9.856	78.189
H. Altri debiti finanziari correnti	0	0	75
<i>h1. Operazioni di copertura</i>	0	0	75
<b>I. Indebitamento finanziario corrente (F) + (G) + (H)</b>	<b>29.933</b>	<b>9.856</b>	<b>78.264</b>
<b>J. Indebitamento finanziario corrente netto (I) - (E)</b>	<b>(45.825)</b>	<b>(23.670)</b>	<b>44.699</b>
<b>- (D)</b>			
K. Debiti bancari non correnti	97.443	79.539	11.139
L. Obbligazioni emesse		0	
M. Altri debiti non correnti	2.497	2.488	0
<i>m1. Passività finanziaria vs membro consiglio di amministrazione</i>	2.497	2.488	
<b>N. Indebitamento finanziario non corrente (K) + (L) + (M)</b>	<b>99.940</b>	<b>82.027</b>	<b>11.139</b>
<b>O. Indebitamento finanziario netto (J) + (N)</b>	<b>54.115</b>	<b>58.357</b>	<b>55.838</b>

La posizione finanziaria netta al 31 marzo 2007 (- Euro 54.115 mila) è migliorata rispetto al 31 Dicembre 2006 (- Euro 58.357 mila). Da segnalare che nel corso del primo trimestre:

- sono state vendute azioni proprie per Euro 7.577 mila (le azioni proprie in portafoglio non vengono incluse nella posizione finanziaria netta),
- è stato rimborsato il debito residuo verso il venditore della società PSC Holding per l'acquisto del Gruppo PSC per Euro 2.494 mila.

Il capitale circolante netto al 31 marzo 2007 è pari ad Euro 72.299 mila ed è aumentato di Euro 7.419 mila rispetto al 31 Dicembre 2006 (Euro 64.880 mila).

Il raccordo tra il patrimonio netto ed il risultato della Capogruppo ed il corrispondente dato consolidato è il seguente:

	<b>31 Marzo 2007</b>	
	<b>Totale patrimonio</b>	<b>Risultato dell'esercizio</b>
<b>Patrimonio netto e utile Capogruppo</b>	<b>198.794</b>	<b>7.547</b>
Differenze tra i patrimoni netti delle partecipazioni consolidate e il loro valore nel bilancio della capogruppo ed effetto valutazione ad equity	3.821	5.758
Storno dividendi	0	(9.017)
Acquisizione Laservall	(3.561)	(324)
Ammortamento differenza consolidamento new DL AB	(239)	
Elisione plusvalenza cessione ramo di azienda	(208)	
Effetto su elisioni di rapporti intragruppo	(3.310)	129
Eliminazione utili intragruppo	(43)	18
Effetto iscrizione leasing	(69)	(5)
Imposte differite	2.220	177
elisione marchio Minec	(234)	33
<b>Patrimonio netto del gruppo</b>	<b>197.171</b>	<b>4.316</b>
<b>Patrimonio netto di terzi</b>	<b>522</b>	<b>46</b>
<b>Patrimonio netto totale</b>	<b>197.693</b>	<b>4.362</b>

#### **GESTIONE FINANZIARIA**

La gestione finanziaria è negativa per Euro 1.171 mila, in dettaglio, tale risultato è così attribuito:

<b>(Migliaia di Euro)</b>	<b>31/03/2007</b>
Proventi/ (oneri) finanziari	-890
Differenze cambi	-199
Spese bancarie	-82
Altri	0
<b>Totale Gestione Finanziaria netta</b>	<b>-1.171</b>

Segnaliamo che sono stati contabilizzati utili realizzati da società consolidate ad Equity per Euro 74 mila.



## OPERAZIONI CON SOCIETA' CONTROLLATE NON CONSOLIDATE INTEGRALMENTE, CON SOCIETA' COLLEGATE E CON PARTI CORRELATE

Per la definizione di "Parti Correlate" si fa riferimento, oltre che al principio contabile internazionale IAS 24, approvato dal Regolamento CE n. 1725/2003, al Regolamento interno approvato dal CDA in data 11 novembre 2005.

Euro/000	31-mar-07					
PARTI CORRELATE	Idec DI Co. Ltd.	Datasensor	Hydra	Nebulaxis (*)	John O'Brian	TOTALE
<b>Crediti</b>	551		3.702			<b>4.253</b>
<b>Debiti</b>						
<i>debiti commerciali</i>	-	194		14		<b>208</b>
<i>debiti finanziari</i>	-				2.497	<b>2.497</b>
<b>Costi capitalizzati</b>	-					-
<b>Costi</b>						
<i>costi commerciali</i>	-	216	4			<b>220</b>
<i>costi per servizi</i>						-
<b>Ricavi</b>						
<i>ricavi commerciali</i>	678	2	16			<b>696</b>
<i>ricavi finanziari</i>	-					-

\*) società facenti capo a membri del consiglio di amministrazione

### Rapporti con società facenti capo al Gruppo Datalogic

Idec Datalogic Co. Ltd, una società giapponese in cui la Controllante ha una partecipazione del 50%, acquista prodotti e componenti da Datalogic per rivendita nell'area dell'Estremo Oriente.

Al 31 marzo 2007, la Controllante ha venduto ad Idec prodotti e componenti per circa Euro 678 mila ed ha crediti commerciali verso Idec ammontanti a Euro 551 mila. Tali transazioni sono state effettuate a condizioni paragonabili a quelle delle altre consociate.

### Rapporti con società facenti capo ad azionisti

I rapporti con Datasensor Spa, società controllata dagli azionisti di riferimento della Controllante, si riferiscono principalmente ad acquisto di componenti da parte della Capogruppo (Euro 216 mila) ed alla distribuzione, da parte di alcune Società del Gruppo, di modesti quantitativi di prodotti Datasensor.

Al 31 marzo 2007 i debiti commerciali verso Datasensor ammontano a Euro 194 mila.

I rapporti della Capogruppo con la Società controllante (Hydra Spa) sono principalmente relativi al credito IRES per Euro 3.685 mila e ad affitti passivi per un importo non significativo. La società ha aderito al consolidato fiscale, in qualità di società consolidata (Hydra è la consolidante) .

La società Laservall Spa ha un debito IRES verso Hydra Spa pari ad Euro 11 mila a seguito dell'adesione al consolidato fiscale, in qualità di società consolidata (Hydra è la consolidante)

**Rapporti con società facenti capo a membri del Consiglio di Amministrazione**

La società Nebulaxis (facente capo al Consigliere John O'Brien) ha avuto rapporti di importo non significativo con la Capogruppo.

Si segnala che nella voce "passività finanziarie" sono iscritti, in base a quanto richiesto dallo IAS 32.23, Euro 2.497 mila relativi ad un contratto di opzione di vendita (PUT option) siglato dal Consigliere John O'Brien con la Capogruppo (Call option) sulla sua quota di minoranza pari al 10% della società Informatics Inc. In contropartita di tale passività è stata iscritta una riserva negativa pari ad Euro 2.502 mila (al netto degli interessi maturati e dell'adeguamento cambi).

**PREVEDIBILE EVOLUZIONE DELL'ATTIVITA' PER L'ESERCIZIO IN CORSO ED EVENTI SUCCESSIVI**

A partire dal 2 Aprile 2007 la società ha reso operativo un importante progetto di riorganizzazione che prevede la costituzione di tre Divisioni, così costituite:

- Datalogic Scanning, con sede negli Stati Uniti, includerà due business unit: "Hand Held Readers" (lettori manuali) e "Stationary Readers – Retail" (lettori fissi per il mercato retail). Si concretizza così il consolidamento delle due linee di prodotto dei lettori manuali che saranno armonizzate in una sola offerta integrata. L'attuale linea di lettori fissi destinati alle applicazioni retail continuerà a far parte dell'offerta core.
- Datalogic Automation, con sede in Italia, comprenderà tre business unit: "Unattended Scanning Systems" (lettori fissi per il mercato industriale), "Marking" (sistemi di marcatura laser) e "RFID" (lettori a radio frequenza). Ciò permetterà a Datalogic di sfruttare al meglio la propria infrastruttura per i tre business che condividono lo stesso mercato e la stessa clientela.
- Datalogic Mobile, con sede in Italia, includerà una business unit – Mobile Computers, portando quindi al consolidamento delle due linee di prodotto Mobile Computers del Gruppo in un'unica offerta. Alle tre divisioni operative strategiche, si affianca l'unità Business Development che continuerà ad essere responsabile dello sviluppo organico di nuove piattaforme di business all'interno del Gruppo e della valutazione di opportunità di fusioni e acquisizioni.

La Capogruppo, Datalogic S.p.A., manterrà la propria sede a Bologna e la responsabilità di definire la visione e la strategia, i valori e le politiche e di garantire le attività di coordinamento e controllo per il Gruppo e le sue società.

E' stata poi costituita la società Datalogic Share Service, con sede in Italia, che si occuperà di fornire servizi (amministrativi, gestione del personale e servizi informativi) principalmente alle società Datalogic Automation e Mobile.

A seguito di tale riorganizzazione, la Capogruppo provvederà, a partire dal secondo semestre dell'anno a rivedere i segmenti aziendali.

## **INDICAZIONI DELLE SEDI SECONDARIE**

La società Capogruppo sino al 31 marzo 2007 ha due sedi secondarie:

- Una nel Comune di Quinto (TV) dove sono situate l'unità produttiva delle linea di prodotti MC, la Direzione l'ufficio progettazione e le funzioni di staff della linea di prodotto Shopevolution;
- Una nel comune di Castiglione di Messer Raimondo, dove è situata l'unità produttiva della linea di prodotti USS.

Per effetto della già citata riorganizzazione, a partire dal mese di Aprile, la Capogruppo non disporrà più di sedi secondarie.

**DATALOGIC S.p.A.**  
**STATO PATRIMONIALE CONSOLIDATO**

	Note	31-03-07 Euro/000	31-12-06 Euro/000	31-03-06 Euro/000
<b>ATTIVO</b>				
<b>A) ATTIVITA' NON CORRENTI</b> (1+2+3+4+5+6+7+8)		<b>224.061</b>	<b>227.624</b>	<b>234.406</b>
<b>1) Immobilizzazioni materiali</b>		<b>50.945</b>	<b>50.380</b>	<b>51.528</b>
terreni	1	6.637	6.660	6.419
fabbricati	1	19.178	18.238	18.797
impianti e macchinari	1	7.835	7.946	7.804
altri beni	1	16.181	15.726	16.363
immobilizzazione in corso e acconti	1	1.114	1.810	2.145
<b>2) Immobili non strumentali</b>		<b>0</b>	<b>0</b>	<b>0</b>
<b>3) Immobilizzazioni immateriali</b>		<b>150.828</b>	<b>153.652</b>	<b>173.275</b>
Avviamento	2	89.283	89.907	83.774
Costi di sviluppo	2	2.814	3.010	3.713
Altre	2	58.731	60.735	85.788
<b>4) Partecipazioni in controllate e collegate</b>	3	<b>1.222</b>	<b>1.110</b>	<b>816</b>
<b>5) Attività finanziarie disponibili per la vendita (LT)</b>		<b>1.241</b>	<b>1.241</b>	<b>2.744</b>
Partecipazioni	4	871	871	872
Azioni proprie				
Titoli	4	370	370	1.872
<b>6) Crediti commerciali e altri crediti</b>	6	<b>534</b>	<b>503</b>	<b>833</b>
<b>7) Crediti per imposte differite</b>	13	<b>19.179</b>	<b>20.738</b>	<b>5.205</b>
<b>8) Crediti tributari</b>	7	<b>112</b>	<b>0</b>	<b>5</b>
<b>B) ATTIVITA' CORRENTI</b> (8+9+10+11+12+13+14+15)		<b>225.777</b>	<b>176.078</b>	<b>182.512</b>
<b>9) Rimanenze</b>	5	<b>52.815</b>	<b>52.005</b>	<b>58.173</b>
materie prime, sussidiarie e di consumo	5	32.314	30.936	36.231
prodotti in corso di lavorazione e semilavorati	5	6.552	6.116	5.902
prodotti finiti e merci	5	13.949	14.953	16.040
<b>10) Lavori in corso su ordinazione</b>		<b>0</b>	<b>0</b>	<b>0</b>
<b>11) Crediti commerciali e altri crediti</b>	6	<b>91.618</b>	<b>85.716</b>	<b>83.971</b>
<b>crediti commerciali</b>	6	<b>87.096</b>	<b>81.533</b>	<b>80.038</b>
entro 12 mesi		81.373	75.998	78.803
oltre 12 mesi				41
crediti verso consociate		2.021	1.725	995
crediti verso controllate			0	
crediti verso controllante		3.702	3.810	65
crediti verso parti correlate				134
altri crediti	6	1.514	1.611	1.076
ratei e risconti	6	3.008	2.572	2.857
<b>12) Crediti tributari</b>	7	<b>5.956</b>	<b>5.201</b>	<b>8.675</b>
<b>13) Attività finanziarie disponibili per la vendita (BT)</b>	8	<b>206</b>	<b>206</b>	<b>943</b>
titoli		0	0	943
finanziamenti a controllate		206	206	
<b>14) Attività finanziarie - Strumenti derivati</b>	9			
<b>15) Cassa e altre attività equivalenti</b>	10	<b>75.182</b>	<b>32.950</b>	<b>30.750</b>
<b>TOTALE ATTIVO (A+B)</b>		<b>449.838</b>	<b>403.702</b>	<b>416.918</b>

**DATALOGIC S.p.A.**  
STATO PATRIMONIALE CONSOLIDATO

<b>PASSIVO</b>	<b>Note</b>	<b>31-03-07 Euro/000</b>	<b>31-12-06 Euro/000</b>	<b>31-03-06 Euro/000</b>
<b>A) TOTALE PATRIMONIO NETTO (1+2+3+4+5)</b>	<b>11</b>	<b>197.693</b>	<b>186.610</b>	<b>199.882</b>
1) Capitale sociale		166.596	159.098	166.579
2) Riserve		-11.822	-11.057	-811
3) Utile/perdite accumulati		38.081	33.968	37.354
4 ) Utile (perdita) del periodo/esercizio del gruppo		4.316	4.125	-3.627
5) Quote di pertinenza di terzi		522	476	387
<b>B) PASSIVITA' NON CORRENTI (6+7+8+9+10+11)</b>		<b>140.914</b>	<b>122.630</b>	<b>42.762</b>
6) Debiti finanziari	12	99.940	82.027	11.139
7) Debiti tributari	18		0	19
8) Passività per Imposte differite passive	13	25.666	26.468	19.262
9) Fondi TFR e di quiescenza	14	7.539	7.624	7.143
10) Fondi rischi e oneri	15	6.918	5.786	4.724
11) Altre passività	16	851	725	475
<b>C) PASSIVITA' CORRENTI (12+13+14+15+16)</b>		<b>111.231</b>	<b>94.462</b>	<b>174.274</b>
12) Debiti commerciali ed altri debiti	17	68.213	72.857	82.905
debiti commerciali		48.431	49.215	49.854
entro 12 mesi		48.226	48.760	47.948
oltre 12 mesi				
debiti verso consociate			21	5
debiti verso controllante		11	11	1.495
debiti verso parti correlate		194	423	406
ratei e risconti		7.119	6.860	6.534
altri debiti		12.663	16.782	26.517
13) Debiti tributari	18	9.877	7.679	7.991
14) Fondi rischi e oneri	15	3.208	4.070	5.114
15) Passività finanziarie - Strumenti derivati	9			75
16) Debiti finanziari a breve termine	12	29.933	9.856	78.189
<b>TOTALE PASSIVO (A+B+C)</b>		<b>449.838</b>	<b>403.702</b>	<b>416.918</b>

**DATALOGIC S.p.A.**  
**CONTO ECONOMICO CONSOLIDATO**

	Note	31-03-07 Euro/000	31-03-06 Euro/000	31-12-06 Euro/000
<b>1) TOTALE RICAVI</b>	<b>19</b>	<b>104.065</b>	<b>95.248</b>	<b>381.614</b>
Ricavi vendita prodotti		100.561	91.583	368.193
Ricavi per servizi		3.504	3.665	13.421
<b>2) Costo del venduto</b>	<b>20</b>	<b>58.065</b>	<b>53.924</b>	<b>215.738</b>
<i>di cui non ricorrenti (*)</i>	<b>20</b>	<b>14</b>	<b>1.025</b>	<b>1.194</b>
<b>UTILE LORDO (1-2)</b>		<b>46.000</b>	<b>41.324</b>	<b>165.876</b>
<b>3) Altri ricavi operativi</b>	<b>21</b>	966	393	3.865
<i>di cui non ricorrenti (*)</i>	<b>21</b>	288		1.352
<b>4) Spese per ricerca e sviluppo</b>	<b>20</b>	7.011	6.657	26.354
<i>di cui non ricorrenti (*)</i>	<b>20</b>	4	23	41
<b>5) Spese di distribuzione</b>	<b>20</b>	20.242	22.532	84.103
<i>di cui non ricorrenti (*)</i>	<b>20</b>	380	43	188
<b>6) Spese amministrative e generali</b>	<b>20</b>	9.293	11.740	35.610
<i>di cui non ricorrenti (*)</i>	<b>20</b>	936	2.495	2.513
<i>di cui ammortamenti inerenti alle acquisizioni (*)</i>	<b>20</b>	1.054	1.531	4.345
<b>7) Altre spese operative</b>	<b>20</b>	1.756	2.233	8.300
<i>di cui non ricorrenti (*)</i>	<b>20</b>	179	1.361	3.731
<b>Totale costi operativi (4+5+6+7)</b>		<b>38.302</b>	<b>43.162</b>	<b>154.367</b>
<b>RISULTATO OPERATIVO</b>		<b>8.664</b>	<b>-1.445</b>	<b>15.374</b>
<b>8) Risultato gestione finanziaria</b>	<b>22</b>	-1.171	-2.126	-6.288
<b>9) Utili da società collegate</b>	<b>3</b>	74	-377	-53
<b>UTILE/PERDITA ANTE IMPOSTE</b>		<b>7.567</b>	<b>-3.948</b>	<b>9.033</b>
<b>Imposte</b>	<b>23</b>	3.205	-360	4.767
<b>UTILE/PERDITA NETTO DEL PERIODO</b>		<b>4.362</b>	<b>-3.588</b>	<b>4.266</b>
<b>Utile/Perdita netto del periodo di terzi</b>		46	39	141
<b>Utile/Perdita netto di gruppo</b>		<b>4.316</b>	<b>-3.627</b>	<b>4.125</b>
<b>Utile/Perdita per azione base (Euro)</b>	<b>24</b>	<b>0,0690</b>	<b>-0,2468</b>	<b>0,0668</b>
<b>Utile/Perdita per azione diluito (Euro)</b>	<b>24</b>	<b>0,0688</b>	<b>-0,2458</b>	<b>0,0666</b>

(\*) Il dettaglio dei costi non ricorrenti e degli ammortamenti inerenti alle acquisizioni viene fornito nella Relazione sulla gestione

**DATALOGIC S.p.A.**  
**RENDICONTO FINANZIARIO CONSOLIDATO**

	31-03-07 Euro/000	31-12-06 Euro/000
<b>Posizione finanziaria netta a breve all'inizio del periodo</b>	<b>30.139</b>	<b>19.974</b>
Utile netto del periodo/esercizio	4.316	4.125
Ammortamenti	4.117	16.548
Accantonamento fondo trattamento di fine rapporto	378	1.506
Rettifiche di valori di attività finanziarie	-74	-448
<b>Flusso di cassa della gestione corrente</b>	<b>8.737</b>	<b>21.731</b>
<b>Effetto delle variazioni intervenute nelle attività e passività di natura operativa:</b>		
Crediti commerciali	-5.563	2.194
Rimanenze finali	-810	-493
Altre attività correnti	-1.094	1.367
Altre attività a medio/lungo termine	-143	298
Imposte differite attive	1.559	-16.717
Debiti verso fornitori	-784	4.562
Debiti tributari	2.198	2.151
Altre passività correnti	-3.861	-13.030
Altre passività a medio lungo termine	126	-518
Imposte differite passive	-802	-14.054
Fondi per rischi ed oneri	270	937
Indennità di fine rapporto liquidata	-463	-776
<b>Variazioni delle attività e passività d'esercizio</b>	<b>-9.367</b>	<b>-34.079</b>
<b>Variazioni di cassa generate dalla gestione operativa</b>	<b>-630</b>	<b>-12.348</b>
<b>Flussi (impieghi) di cassa generati da attività di investimento:</b>		
(Incremento)/Decremento di immobilizzazioni immateriali	-488	17.351
(Incremento)/Decremento di immobilizzazioni materiali	-2.759	-9.369
(Incremento)/Decremento delle partecipazioni non consolidate	-38	139
<b>Variazioni generate da attività di investimento</b>	<b>-3.285</b>	<b>8.121</b>
<b>Flussi (impieghi) di cassa generati da attività finanziarie:</b>		
Erogazione di finanziamenti a medio/lungo termine al netto delle quote rimborsate nell'anno	17.904	67.256
Erogazione di finanziamenti a breve termine al netto delle quote rimborsate nell'anno	19.949	-139.493
Passività finanziaria	9	2.488
Patrimonio netto di terzi	46	141
Effetto variazione cambio sul consolidamento delle società estere	624	8.616
Altre variazioni di patrimonio netto	7.487	-10.517
Aumento capitale sociale per emissione nuove azioni	0	76.596
Distribuzione dividendi	0	-3.489
(Incremento)/Decremento di immobilizzazioni finanziarie	0	1.743
(Incremento)/Decremento di attività finanziarie a breve termine	2.811	11.051
<b>Flussi (impieghi) di cassa generati da attività finanziarie</b>	<b>48.830</b>	<b>14.392</b>
<b>Variazione della posizione finanziaria netta</b>	<b>44.915</b>	<b>10.165</b>
<b>Posizione finanziaria netta a breve alla fine del periodo</b>	<b>75.054</b>	<b>30.139</b>

**DATALOGIC S.p.A.**  
**MOVIMENTI DI PATRIMONIO NETTO CONSOLIDATO**

Descrizione	Capitale Sociale	Altre riserve				Utili esercizi precedenti								Utile d'esercizio	Totale patrimonio netto	Totale patrimonio netto di terzi
		Riserva da fair value	Riserva di traduzione	Riserva passività finanziaria	Totale Altre riserve	Riserva consolidamento	Utili a nuovo	Avanzo di fusione	Riserva contributi c/capitale	Riserva Legale	Ris. va Azioni proprie	Riserva IAS	Totale			
31.12.2006	159.098	-	-8.555	-2.502	-11.057	-	10.311	3.730	958	1.870	8.283	8.816	33.968	4.125	186.134	476
Destinazione utile					-		4.125						4.125	-4.125	-	
Aumento CS	157				-								-		157	
Riserva traduzione			-765		-765								-		-765	
Variazione riserva IAS					-							61	61		61	
Vendita/acquisto azioni proprie	7.341				-		6.858				-6.858		-		7.341	
Adeguamento fair value		-			-								-		-	
Spese aumento capitale sociale					-								-		-	
Dividendo straordinario					-								-		-	
Altri movimenti					-		-73						-73		-73	
Risultato al 28.02.07					-								-	4.316	4.316	46
31.03.2007	166.596	-	-9.320	-2.502	-11.822	-	21.221	3.730	958	1.870	1.425	8.877	38.081	4.316	197.171	522



## **PREMESSA**

Datalogic Group S.p.A. di seguito “Datalogic”, la “Capogruppo” o la “Società” è una società di diritto italiano. La relazione consolidata al 31 marzo 2007 comprende Datalogic S.p.A. e le sue controllate (nel seguito definito come “Gruppo”) e le quote di pertinenza in società collegate.

La Capogruppo è una società per azioni quotata presso il segmento TechStar della Borsa italiana ed ha sede in Italia. L'indirizzo della sede legale è via Candini, 2 Lippo di Calderara (Bo).

La Società è controllata dalla Hydra SpA , anch'essa domiciliata a Bologna e controllata dalla famiglia Volta. Il presente bilancio consolidato è stato predisposto per l'approvazione dal Consiglio di Amministrazione in data 11 maggio 2007.

## **CRITERI DI VALUTAZIONE**

### **(a) Principi contabili di riferimento**

A seguito dell'entrata in vigore del Regolamento (CE) n. 1606/2002 del Parlamento Europeo e del Consiglio del 19 luglio 2002, a partire dall'esercizio 2005, La relazione consolidata è stato redatto secondo i principi contabili internazionali (IAS/IFRS) ai sensi Regolamento Europeo 1725/2003 e successivi aggiornamenti e nel rispetto delle disposizioni previste dal Regolamento Consob 11971 del 14/05/99 e successivi aggiornamenti.

Il principio adottato è quello del costo storico per tutte le attività e passività ad eccezione di talune attività finanziarie per le quali è applicato il principio del fair value e di alcune immobilizzazioni materiali che sono state rivalutate in sede di transizione agli IFRS come descritto di seguito. Questo bilancio è stato inoltre preparato in conformità con gli standards IFRS e le interpretazioni IFRIC emessi ed effettivi al momento della sua preparazione. Tali principi contabili sono descritti di seguito ed essi sono stati applicati in modo omogeneo con riguardo a tutti gli esercizi presentati, salvo ove diversamente indicato.

### **(b) Criteri di redazione**

La relazione consolidato è presentato in migliaia di Euro. Come detto sopra, la relazione consolidata è stata predisposta secondo il criterio del costo, ad eccezione di alcune attività e passività finanziarie e degli strumenti finanziari derivati che sono valutati al fair value e di alcune immobilizzazioni materiali che sono state rideterminate in base al fair value alla data di transizione.

I principi contabili sono stati applicati omogeneamente in tutte le società del Gruppo e per tutti i periodi presentati.

## **(c) Principi di consolidamento**

### **(i) Società controllate**

Le società si definiscono controllate quando la Capogruppo ha il potere, direttamente o indirettamente, di esercitare la gestione in modo da ottenere benefici connessi all'esercizio di tale attività. In generale, il controllo si presume presente quando il Gruppo detiene la maggioranza dei diritti di voto. Nella definizione del controllo si tengono in considerazione anche i potenziali diritti di voto che al momento sono esercitabili o convertibili. I bilanci delle società controllate sono consolidati secondo il metodo dell'integrazione globale dal momento dell'esercizio del controllo fino alla data della sua cessazione.

Le società controllate acquisite dal Gruppo sono contabilizzate utilizzando il metodo del costo di acquisizione (purchase method), in base al quale, secondo quanto disposto dall'IFRS3:

- il costo di acquisizione è costituito dal fair value delle attività cedute, considerando l'eventuale emissione di strumenti di patrimonio netto, e delle passività sostenute o stimate alla data di scambio, maggiorato dei costi direttamente attribuibili all'acquisizione;
- le attività e le passività della società acquisita vengono valutate al loro fair value;
- l'eccesso del costo di acquisizione rispetto al fair value della quota di pertinenza del Gruppo nelle attività nette della società acquisita è contabilizzato come avviamento (goodwill);
- qualora il costo di acquisizione fosse inferiore al fair value della quota di pertinenza del Gruppo nelle attività nette della controllata acquisita, la differenza viene riconosciuta direttamente nel conto economico.

I reciproci rapporti di debito e credito e di costo e ricavo, fra società rientranti nell'area di consolidamento, così come gli effetti di tutte le operazioni di rilevanza significativa intercorse fra le stesse, sono stati eliminati.

In particolare sono stati eliminati, se esistenti, gli utili non ancora realizzati con terzi derivanti da operazioni fra società del Gruppo, con particolare riferimento a quelli derivanti dalla valutazione alla data di bilancio delle rimanenze di magazzino.

### **(ii) Società collegate**

Società collegate sono quelle società nelle quali il Gruppo ha un'influenza significativa, ma sulle quali tuttavia non esercita il controllo sulla gestione. Tale influenza significativa è ritenuta presente quando il Gruppo detiene una partecipazione che varia dal 20% al 50% dei diritti di voto. La relazione consolidata al 31 Marzo 2007 include la quota di competenza degli utili e delle perdite delle società collegate, valutate con il metodo del patrimonio netto dalla data nella quale si è manifestata l'influenza significativa sulla gestione fino alla sua cessazione.

La quota di pertinenza del Gruppo degli utili o delle perdite post-acquisizione delle società collegate viene riconosciuta nel conto economico mentre la propria quota post-acquisizione dei movimenti nelle riserve è riconosciuta nelle riserve. I movimenti post-acquisizione accumulati vengono inclusi nel valore contabile della partecipazione. Quando la quota di perdite di pertinenza del Gruppo in una società collegata è pari a o supera il valore della partecipazione nella società collegata, compresi eventuali altri crediti, il Gruppo non riconosce ulteriori perdite a meno che non abbia obblighi o effettuato pagamenti per conto della società collegata.

Gli utili non realizzati a seguito di transazioni effettuate tra il Gruppo e le proprie società collegate vengono eliminati in proporzione alle interessenze del Gruppo nelle collegate. Le perdite non realizzate vengono altresì eliminate a meno che non vi sia evidenza di un potenziale "impairment" nelle attività trasferite. I principi contabili adottati delle società collegate sono stati modificati ove necessario al fine di assicurare coerenza con le politiche adottate dal Gruppo.

#### **(d) Trattamento delle operazioni in valuta estera**

##### **(i) Operazioni in valuta estera**

Le operazioni in valuta estera sono convertite in Euro sulla base del cambio della data dell'operazione. Le attività e le passività in essere alla data di bilancio sono convertite al cambio della data di riferimento dello stato patrimoniale. Le differenze cambio che emergono dalla conversione al cambio di fine anno rispetto al cambio dell'operazione sono imputate a conto economico. Le attività e le passività monetarie valutate al fair value sono convertite in Euro al cambio della data rispetto alla quale è stato determinato il fair value.

##### **(ii) Conversione dei bilanci in valuta estera**

Le attività e le passività delle società residenti in Paesi diversi da quelli dell'Unione Europea, compresi gli aggiustamenti derivanti dal processo di consolidamento, l'avviamento e gli adeguamenti al fair value, sono convertiti ai cambi della data di riferimento dello stato patrimoniale. I ricavi ed i costi delle medesime società sono convertiti al cambio medio del periodo, che approssima i cambi alle date alle quali sono avvenute le singole transazioni. Le differenze cambi emergenti dal processo di conversione sono imputate direttamente in un'apposita riserva di patrimonio netto denominata Riserva di Conversione.

##### **(iii) Investimenti netti in valuta estera**

Le differenze cambio emergenti dalla conversione di investimenti netti in valuta estera, essenzialmente partecipazioni in società controllate non consolidate e in società collegate, e dalle eventuali operazioni di

copertura dal rischio di cambio sono imputate alla riserva di conversione. Tali differenze sono riconosciute a conto economico al momento dell'alienazione dell'investimento.

Le differenze cambio relative ai punti (ii) e (iii) sopra descritti e che si sono originate prima del 1 gennaio 2004, data di transizione agli IFRS, sono presentati in una riserva di patrimonio netto, in accordo con l'esenzione concessa dall'IFRS 1.

I cambi utilizzati sono i seguenti:

CAMBI FINALI	Cambio finale al 31/03/07	Cambio finale al 31/12/06	Cambio finale al 31/03/06
Dollaro americano	1,3318	1,3170	1,2104
Sterlina inglese	0,6798	0,6715	0,6964
Dollaro australiano	1,6484	1,6991	1,6997
Yen giapponese	157,3200	156,9300	142,4200
Corona svedese	9,3462	9,0404	9,4315
HKD (Dollaro Hong Kong)	10,4070	10,2409	9,3923
Corona slovacca	33,3400	34,4350	37,6300

CAMBI MEDI	Cambio medio al 31/03/07	Cambio medio al 31/12/06	Cambio medio al 31/03/06
Dollaro americano	1,3105	1,2556	1,2024
Sterlina inglese	0,6705	0,6817	0,6862
Dollaro australiano	1,6670	1,6668	1,6270
Yen giapponese	156,4264	146,0150	140,5001
Corona svedese	9,1885	9,2544	9,3517
HKD (Dollaro Hong Kong)	10,2327	9,7545	9,3279
Corona slovacca	34,3420	37,2341	37,4561

## (e) Terreni, immobili, impianti e macchinari

### (i) Immobilizzazioni di proprietà

I terreni e i fabbricati, considerati separatamente, in linea con quanto previsto dallo IAS 16, sono stati valutati al fair value (valore di mercato) al 31 marzo 2003 (data di transizione agli IFRS), ottenuto tramite perizie valutarie effettuate da consulenti esterni indipendenti ed assunto, a partire da tale data, come sostituto del costo, secondo quanto consentito dall'IFRS 1. I fabbricati vengono ammortizzati al netto del valore residuo, definito come il valore di realizzo ottenibile tramite cessione al termine della vita utile del fabbricato.

I terreni sono considerati beni a vita illimitata e quindi non sono soggetti ad ammortamento.

Gli impianti ed i macchinari sono valutati al costo e sono esposti al netto degli ammortamenti e delle svalutazioni.

I costi sostenuti successivamente all'acquisizione (costi di manutenzione e riparazione e costi di sostituzione) sono contabilizzati nel valore contabile del cespite oppure riconosciuti come cespite separato, solamente quando si ritiene che sia probabile che i benefici economici futuri associati al cespite saranno godibili e che il costo del cespite possa essere misurato in maniera affidabile. I costi di manutenzione e riparazione o i costi di sostituzione che non presentano le caratteristiche sopra riportate sono imputate al conto economico dell'esercizio in cui vengono sostenute.

Le immobilizzazioni sono sistematicamente ammortizzate in ogni esercizio sulla base di aliquote economico-tecniche determinate in relazione alla residua possibilità di utilizzazione dei beni e tenuto conto del mese di disponibilità per il primo esercizio.

Le aliquote applicate per il gruppo, sono le seguenti:

Categoria	Aliquote
<b><u>Immobili:</u></b>	
Fabbricati	2% - 3,3%
Terreni	0%
<b><u>Impianti e macchinari:</u></b>	
Macchine operatrici automatiche	20% - 14,29%
Forni e pertinenze	14,29%
Impianti generici/specifici di produzione	20% - 10%
<b><u>Altri beni:</u></b>	
Impianti di pertinenza fabbricati	8,33% - 10% - 6,67%
Costruzioni leggere	6,67% - 4%
Attrezzature di produzione e strumentazione elettronica	20% - 10%
Stampi	20%
Macchine elettroniche d'ufficio	33% - 20% - 10%
Mobili e dotazioni d'ufficio	10% - 6,67% - 5%
Autovetture	25%
Autoveicoli da trasporto	14,29%
Attrezzature per fiere ed esposizioni	11% - 20%
Migliorie su beni di terzi	Durata del contratto

Nel caso in cui, indipendentemente dall'ammortamento già contabilizzato, risulti una perdita durevole di valore, l'immobilizzazione viene svalutata; se in esercizi successivi vengono meno i presupposti della svalutazione, viene ripristinato il valore originario. I valori residui e la vita utile dei cespiti sono rivisti ad ogni data di bilancio e, se ritenuto necessario, sono apportati gli opportuni aggiustamenti.

Gli utili e le perdite sulle alienazioni sono determinati confrontando il corrispettivo di vendita con il valore netto contabile. Il valore che si determina è contabilizzato nel conto economico. I costi legati a finanziamenti per l'acquisizione di immobilizzazioni sono contabilizzati al conto economico.

(ii) Immobilizzazioni in leasing finanziario

Le immobilizzazioni in leasing finanziario sono quelle immobilizzazioni per le quali il Gruppo ha assunto tutti i rischi connessi con la proprietà. Tali immobilizzazioni sono valutate al minore tra il loro fair value e il valore attualizzato delle rate del leasing al momento della sottoscrizione del contratto, al netto degli ammortamenti cumulati e delle svalutazioni. Le rate dei leasing finanziari sono contabilizzate secondo quanto descritto nello IAS 17.

**(f) Immobilizzazioni immateriali**

(i) Avviamento

Le acquisizioni sono state contabilizzate adottando il metodo del costo (purchase method). Per le acquisizioni effettuate successivamente alla data del 1° gennaio 2004 (data di transizione), l'avviamento rappresenta la differenza fra il costo di acquisizione ed il fair value delle attività e passività acquisite.

Le acquisizioni antecedenti alla data di transizione sono state contabilizzate secondo i Principi Contabili del Consiglio Nazionale dei Dottori Commercialisti e dei Ragionieri, utilizzando l'esenzione concessa dall'IFRS1.

L'avviamento è contabilizzato al costo, al netto delle svalutazioni (impairment losses).

L'avviamento è allocato alle entità generatrici dei flussi di cassa (cash generating units) che corrispondono alle Società acquisite e non più ammortizzato a partire dal 1° gennaio 2004. Il valore di carico è annualmente o più frequentemente in determinate circostanze valutato al fine di verificare l'assenza di perdite di valore in base a quanto previsto dallo IAS 36. L'avviamento relativo a società controllate non consolidate, a società collegate o ad altre imprese è incluso nel valore della partecipazione.

L'avviamento negativo originato dalle acquisizioni è imputato direttamente a conto economico.

(ii) Spese di ricerca e sviluppo

Le spese per la ricerca sono imputate a conto economico nel momento in cui il costo è sostenuto sulla base di quanto disposto dallo IAS 38. I costi per i progetti di sviluppo di prodotti o processi significativamente innovativi sono riconosciuti come immobilizzazioni immateriali quando si ritiene che il progetto avrà successo, considerando le opportunità commerciali e tecnologiche del prodotto stesso, a condizione che i

costi siano misurabili in maniera affidabile e opportune analisi dimostrino che tali costi capitalizzati genereranno benefici economici futuri per il Gruppo.

Le altre spese di sviluppo sono riconosciute come costi non appena sostenuti. I costi di sviluppo riconosciuti in precedenza come costo non sono contabilizzati come attività in un periodo successivo. I costi di sviluppo hanno vita utile definita e sono stati capitalizzati ed ammortizzati dall'inizio della produzione commerciale del prodotto, a quote costanti, per un periodo pari alla vita utile dei prodotti ai quali riferiscono (IAS38), stimato pari a 5 anni.

(iii) Altre immobilizzazioni immateriali

Le altre immobilizzazioni immateriali sono costituite:

- dal software acquisito in licenza d'uso, valutato al costo di acquisto
- dalle attività immateriali specifiche acquisite nell'ambito delle recenti operazioni di acquisizione (PSC, Laservall, Informatics) che sono state identificate e valutate al fair value alla data di acquisizione nell'ambito della contabilizzazione secondo il sopra menzionato purchase method.
- da un contratto di licenza stipulato nel corso del quarto trimestre

Tali attività sono ammortizzate lungo la presunta vita utile.

(iv) Costi successivi

I costi sostenuti successivamente relativi ad immobilizzazioni immateriali sono capitalizzati solo se incrementano i benefici economici futuri della specifica attività capitalizzata, altrimenti sono imputati a conto economico quando sostenuti.

(v) Ammortamenti

Gli ammortamenti sono imputati a conto economico in modo sistematico e costante sulla base della stimata vita utile delle immobilizzazioni capitalizzate, ad eccezione delle immobilizzazioni immateriali aventi vita indefinita. L'avviamento e le immobilizzazioni immateriali aventi vita indefinita sono sistematicamente valutate al fine di verificare l'assenza di perdite di valore al 31 dicembre di ogni anno. Le altre immobilizzazioni immateriali sono ammortizzate dal momento nel quale sono utilizzabili.

La vita utile per ciascuna categoria è di seguito dettagliata:

DESCRIZIONE	Anni
Avviamento	Vita utile indefinita
Costi di sviluppo	5
Altre attività immateriali:	
- Licenze software	3/5
- Brevetti (PSC)	20
- Lista clienti (PSC)	10
- Marchi (PSC)	10
- "Service agreement" (PSC)	4
- Know how (Laservall)	7
- Struttura commerciale (Laservall)	10
- Struttura commerciale (Informatics)	10
- Licenze SAP	10
- Licenze d'uso	Durata del contratto

#### **(g) Partecipazioni in collegate**

Le partecipazioni in società collegate sono classificate nelle attività non correnti e sono valutate con il metodo del patrimonio netto, come previsto dallo IAS 28. La quota di utili o perdite derivanti dall'applicazione di tale metodo viene indicata in una voce distinta del conto economico.

#### **(h) Altre partecipazioni e attività finanziarie disponibili per la vendita**

Le partecipazioni in altre imprese sono classificate fra gli strumenti finanziari disponibili per la vendita (available for sale) secondo la definizione prevista dallo IAS 39, anche se il Gruppo non ha manifestato l'intenzione di cedere tali partecipazioni e sono valutate al fair value alla data di bilancio.

Il fair value dei titoli quotati è basato sui prezzi correnti di mercato. Se il mercato di un'attività finanziaria non è attivo, il Gruppo stabilisce il fair value utilizzando le transazioni recenti avvenute in prossimità della data di chiusura del bilancio o facendo riferimento ad altri strumenti che sono sostanzialmente della stessa natura ovvero ricorrendo a modelli basati sui flussi di cassa attualizzati. In alcune circostanze il Gruppo non dispone di informazioni sufficienti per determinare il fair value di tali attività finanziarie; in questo caso, le stesse vengono mantenute al costo.



**(i) Rimanenze**

Le rimanenze di magazzino vengono valutate al minore fra costo ed il valore netto di realizzo. Il costo viene determinato utilizzando il metodo del costo medio ponderato. Il costo dei prodotti finiti, include il costo delle materie prime, della manodopera diretta, e gli altri costi di produzione di diretta ed indiretta imputazione (in questo caso ribaltati in base alla normale capacità produttiva). Il valore netto di realizzo è il prezzo di vendita stimato durante il corso normale delle transazioni, meno eventuali costi di vendita.

**(j) Crediti**

I crediti, la cui scadenza rientra nei normali termini commerciali, tenuto conto del settore in cui opera il Gruppo, o che maturano interessi a valori di mercato, non sono attualizzati e sono iscritti al costo (identificato dal loro valore nominale) al netto di un fondo di svalutazione, esposto a diretta deduzione dei crediti stessi per portare la valutazione al fair value. I crediti la cui scadenza eccede i normali termini commerciali (scadenza superiore all'anno) sono iscritti inizialmente al fair value e successivamente al costo ammortizzato utilizzando il metodo del tasso di interesse effettivo, al netto delle relative perdite di valore.

**(k) Disponibilità liquide e mezzi equivalenti**

Le disponibilità liquide e mezzi equivalenti comprendono le esistenze di cassa ed i depositi bancari e postali ed i titoli con scadenza originaria inferiore a tre mesi. Gli scoperti di conto corrente e gli anticipi salvo buon fine sono portati a riduzione delle disponibilità liquide solo ai fini del rendiconto finanziario.

**(l) Svalutazioni (Impairment)**

I valori di libro delle attività, ad eccezione delle rimanenze di magazzino, delle attività finanziarie disciplinate dallo IAS 39, delle imposte differite attive (IAS 12) e delle attività non correnti destinate alla vendita disciplinate dall'IFRS 5, sono soggetti a valutazione a ciascuna data di bilancio, al fine di individuare l'esistenza di eventuali indicatori di perdita di valore (di seguito anche impairment). Qualora da tale analisi emerga la presenza di tali indicatori, è necessario procedere al calcolo del presunto valore recuperabile dell'attività con le modalità indicate al successivo punto (i).

Il presunto valore recuperabile dell'avviamento e delle immobilizzazioni immateriali non ancora utilizzate è stimato invece con periodicità almeno annuale o, più frequentemente, se specifici eventi indicano la possibile presenza di una perdita di valore.

Se il valore recuperabile (stimato come di seguito indicato) dell'attività o della unità generatrice di flussi di cassa (di seguito anche CGU o cash generating unit) cui appartiene è inferiore al valore netto contabile, l'attività relativa viene rettificata al fine di rappresentare la relativa perdita di valore, con imputazione della stessa al conto economico del periodo.

Le rettifiche per perdite di valore (impairment losses) relative alle unità generatrici di flussi di cassa sono allocate in primo luogo all'avviamento e, per il residuo, alle altre attività su base proporzionale.

Le cash generating unit del Gruppo sono definite come le singole società dell'area di consolidamento, stante la loro autonoma capacità di generare flussi finanziari.

Gli avviamenti iscritti in bilancio al 31 marzo 2007 sono stati sottoposti ad impairment test al 31 dicembre 2006 e dal test non sono emerse perdite di valore.

(i) Calcolo del presunto valore di recupero

Il presunto valore recuperabile delle attività diverse dall'avviamento è pari al maggiore tra il loro prezzo netto di vendita o il loro valore d'uso. Il valore d'uso è determinato in base ai previsti flussi di cassa futuri connessi all'attività, attualizzati ad un tasso, che tenga conto del valore di mercato dei tassi di interesse e dei rischi specifici dell'attività alla quale il presunto valore di realizzo si riferisce.

Per le attività che non originano autonomi flussi di cassa, il presunto valore di realizzo è determinato sulla cash generating unit alla quale l'attività appartiene.

(ii) Ripristino di perdite di valore

Una perdita di valore relativa alle attività diverse dall'avviamento si riversa se vi è stato un cambiamento della stima utilizzata per determinare il presunto valore di recupero. Una perdita di valore dell'avviamento non si ripristina mai. Una perdita di valore si ripristina nei limiti dell'importo corrispondente al valore contabile che sarebbe stato determinato, al netto degli ammortamenti, nel caso in cui nessuna perdita di valore fosse stata mai contabilizzata.

**(m) Capitale sociale**

I costi relativi all'emissione di azioni o opzioni sono classificati nel patrimonio netto (al netto del beneficio fiscale ad essi collegato) come deduzione dei proventi derivanti dall'emissione di tali strumenti.

Nel caso di acquisto di azioni proprie, il prezzo pagato, comprensivo di eventuali oneri accessori direttamente attribuibili, viene dedotto dal patrimonio netto di gruppo fino al momento della cancellazione, riemissione o alienazione delle azioni. Quando dette azioni proprie sono rivendute o riemesse, il prezzo

incassato, al netto di eventuali oneri accessori direttamente attribuibili e del relativo effetto fiscale, è contabilizzato come patrimonio netto di gruppo.

#### **(n) Stock options**

Il 28 febbraio 2001, l'assemblea straordinaria della Società ha conferito al Consiglio d'Amministrazione pieni poteri ai fini della predisposizione di un piano d'incentivazione azionaria destinato agli amministratori investiti di particolari cariche e ad alcuni dipendenti. Contestualmente, la stessa Assemblea ha deliberato un aumento di capitale (fino ad un massimo di 600.000 azioni, pari a circa il 4,8% del capitale) riservato all'attuazione dello stock option plan.

In data 17 maggio 2001 il Consiglio d'Amministrazione ha provveduto ad attuare detto piano che consentirà di:

- accrescere la capacità di attrarre e mantenere figure manageriali e professionali chiave,
- favorire l'allineamento degli interessi tra persone chiave ed azionisti,
- mettere le persone chiave nelle condizioni di partecipare alla creazione ed alla condivisione del valore con gli azionisti.

Il Consiglio d'Amministrazione ha inoltre individuato i beneficiari del piano di stock option, che sono complessivamente 78 fra amministratori investiti di particolari cariche e dipendenti della società e di sue controllate ad eccezione di Escort Memory System.

Il periodo d'esercizio delle opzioni è iniziato il 1° gennaio 2004 e terminerà il 31 dicembre 2007.

In data 27 febbraio 2002, il Consiglio di Amministrazione ha deliberato di rideterminare, in via straordinaria, il prezzo di assegnazione delle azioni di cui al piano di stock option approvato in data 17 maggio 2001, in 11,5 Euro.

In data 14 novembre 2002, il Consiglio d'Amministrazione ha deliberato l'assegnazione ai beneficiari dello stock option plan del 67% dei diritti attribuiti; in data 17 dicembre 2003, il Consiglio ha deliberato l'assegnazione del rimanente 33%. Al 31 dicembre 2003 risultavano pertanto attribuiti tutti i diritti relativi alle 600.000 azioni di aumento deliberato in data 28 febbraio 2001.

La seguente tabella riassume la situazione del piano alla data del 31 marzo 2007:

	<i>Numero azioni</i>	<i>Prezzo medio di esercizio (Euro)</i>	<i>Prezzo di mercato (Euro)</i>	<i>% sul Capitale Sociale</i>
<b>Diritti esistenti all'1/1/2007</b>	<b>276.800</b>	2,875	6,741	0,43%
<b>di cui esercitabili a tale data</b>	<b>276.800</b>			
<b>Nuovi diritti attribuiti nel periodo</b>	-	-	-	-
<b>(Diritti esercitati nel periodo)</b>	<b>(54.800)</b>	2,875	6,525	0,09%
<b>Totale diritti esistenti al 31/03/2007</b>	<b>222.000</b>	2,875	6,495	0,35%
<b>di cui esercitabili a tale data</b>	<b>222.000</b>			

La società non ha applicato l'IFRS 2 al piano di stock options descritto sopra, avvalendosi dell'esenzione prevista dall'IFRS 1.

#### **(o) Debiti finanziari fruttiferi di interessi**

I debiti finanziari fruttiferi di interessi sono registrati inizialmente al fair value, al netto degli oneri accessori.

Successivamente all'iscrizione originale i debiti finanziari fruttiferi di interessi sono valutati al costo ammortizzato.

#### **(p) Passività per benefit ai dipendenti**

##### **(i) Piani a contribuzione definita (Defined contribution plans)**

Un piano a contribuzione definito è un piano pensionistico in base al quale il Gruppo paga dei contributi fissi a favore di un ente separato. Il Gruppo non ha nessun obbligo legale o implicito per quanto riguarda il pagamento di contributi ulteriori qualora il fondo non fosse sufficiente per pagare a tutti i dipendenti i benefici relativi al periodo lavorativo.

Le obbligazioni contributive relative ai dipendenti per pensioni e per altra natura sono imputate a conto economico quando sostenute.

##### **(ii) Piani a benefici definiti a favore dei dipendenti (Defined benefit plans)**

Le obbligazioni nette relative a piani a benefici definiti spettanti ai dipendenti (Defined benefit plans) dopo il periodo di impiego nel Gruppo, costituiti prevalentemente dal trattamento di fine rapporto delle aziende italiane del Gruppo, sono calcolate separatamente per ciascun piano, stimando, con tecniche attuariali,

l'ammontare del futuro beneficio che i dipendenti hanno maturato nell'esercizio ed in esercizi precedenti. Il beneficio così determinato è attualizzato ed è esposto al netto del fair value di eventuali attività relative. Il calcolo è effettuato da un attuario indipendente usando il metodo della proiezione unitaria del credito (projected unit credit method).

Gli utili e le perdite attuariali al 1° gennaio 2004, data di transizione agli IFRS, sono stati imputati ad un'apposita riserva di patrimonio netto. Gli utili e le perdite attuariali successivi a tale data sono riconosciuti a conto economico per competenza, non utilizzando quindi la tecnica del "corridoio" prevista dallo IAS19.

#### (iii) Indennità di fine rapporto

Le indennità di fine rapporto sono pagabili quando il rapporto di lavoro viene terminato prima della data normale di pensionamento o quando un dipendente accetta una disoccupazione volontaria in cambio di questi benefici. Il Gruppo contabilizza i costi connessi ai benefici di fine rapporto quando è dimostrabile che lo stesso abbia l'obbligo di terminare l'impiego dei dipendenti attuariali in accordo con un piano formale dettagliato senza la possibilità di ritiro; o di fornire i benefici di fine rapporto a seguito di una proposta fatta per incoraggiare la disoccupazione volontaria. I benefici che sono dovuti dopo 12 mesi dalla data di bilancio vengono attualizzati al valore corrente.

#### **(q) Fondi rischi ed oneri**

Nei casi nei quali il Gruppo abbia una obbligazione legale o implicita risultante da un evento passato ed è probabile che si debbano sostenere delle perdite di benefici economici per adempiere a tale obbligazione, viene iscritto un fondo rischi e oneri. Se il fattore temporale della prevista perdita di benefici è significativo, l'importo delle future uscite di cassa viene attualizzato ad un tasso di interesse, che tenga conto dei tassi di interesse di mercato e del rischio specifico della passività alla quale si riferisce.

Non vengono iscritti fondi per eventuali perdite operative future.

I fondi vengono misurati al valore corrente della migliore stima di costo fatta dalla direzione per soddisfare l'obbligazione presente alla data di bilancio.

#### (i) Fondo garanzia prodotti

Le passività per interventi in garanzia sono accantonate all'apposito fondo al momento della vendita dei prodotti. Il fondo è determinato sulla base dei dati storici dei costi per interventi in garanzia.

**(ii) Altri fondi**

Il Gruppo ha iscritto nel bilancio un accantonamento a fondo rischi ed oneri per una causa legale contro un ex dipendente. L'ammontare è stato determinato sulla base di stime eseguite dal Gruppo, unitamente ai propri consulenti legali, al fine di determinare la probabilità, la tempistica, gli importi coinvolti e la probabile uscita di risorse. L'accantonamento effettuato verrà adeguato sulla base dell'evolversi della causa. Alla conclusione della controversia, l'ammontare che differisce dal fondo accantonato nel bilancio, verrà imputato nel conto economico.

Il Gruppo ha iscritto nel bilancio un accantonamento a fondo ristrutturazione relativo al Gruppo PSC. L'ammontare è stato determinato sulla base di stime eseguite dal Gruppo, al fine di determinare la probabilità, la tempistica e gli importi coinvolti e la probabile uscita di risorse. Alla conclusione di tale piano, l'ammontare che differisce dal fondo accantonato nel bilancio, verrà imputato nel conto economico.

**(r) Debiti commerciali e altri debiti**

I debiti commerciali e gli altri debiti sono valutati al costo, rappresentativo del loro valore di estinzione.

**(s) Ricavi****(i) Ricavi delle vendite di beni e servizi**

I ricavi delle vendite di beni sono imputati a conto economico quando i rischi e i benefici connessi con la proprietà dei beni sono sostanzialmente trasferiti all'acquirente. Tale momento coincide normalmente con la consegna o la spedizione dei beni. I ricavi per servizi resi sono contabilizzati a conto economico sulla base della percentuale di completamento alla data di riferimento del bilancio.

**(ii) Contributi pubblici**

I contributi pubblici sono registrati come ricavi differiti nelle altre passività al momento nel quale c'è la ragionevole certezza che saranno concessi e nel quale il Gruppo ha adempiuto a tutte le condizioni necessarie per ottenerli. I contributi ricevuti a fronte di costi sostenuti sono imputati a conto economico sistematicamente negli stessi periodi nei quali sono registrati i relativi costi. I contributi ricevuti a fronte di specifici beni iscritti nello stato patrimoniale sono iscritti nella voce risconti passivi e imputati a conto economico alla voce altri ricavi operativi sistematicamente sulla base della vita utile della relativa attività.

**(iii) Dividendi**

I dividendi sono riconosciuti a conto economico alla data nella quale è maturato il diritto alla loro percezione, che, nel caso di società quotate è la data di stacco della cedola.

#### **(t) Costi**

##### **(i) Canoni di affitti e di leasing operativi**

I canoni di affitti di leasing operativi sono imputati a conto economico in base alla competenza temporale.

##### **(ii) canoni di leasing finanziari**

I canoni di leasing finanziari sono imputati, quanto alla quota capitale a riduzione del debito finanziario, quanto alla quota interessi a conto economico.

##### **(iii) Proventi ed oneri finanziari**

I ricavi e gli oneri finanziari sono rilevati a conto economico in base al principio della competenza temporale.

#### **(u) Imposte sul reddito**

Le imposte sul reddito esposte nel conto economico includono imposte correnti e differite. Le imposte sul reddito sono generalmente imputate a conto economico, salvo quando sono relative a fattispecie contabilizzate direttamente a patrimonio netto.

Le imposte correnti sono le imposte che si aspetta di pagare calcolate applicando al reddito fiscale imponibile l'aliquota fiscale in vigore alla data di riferimento dello stato patrimoniale e le rettifiche alle imposte di esercizi precedenti.

Le imposte differite sono calcolate utilizzando il cosiddetto liability method sulle differenze temporanee fra l'ammontare delle attività e passività del bilancio consolidato ed i corrispondenti valori riconosciuti ai fini fiscali. Le imposte differite sono calcolate in funzione del previsto modo di riversamento delle differenze temporali, utilizzando l'aliquota fiscale in vigore alla data di riferimento dello stato patrimoniale.

Le imposte differite attive sono riconosciute soltanto nel caso sia probabile che negli esercizi successivi si generino imponibili fiscali sufficienti per il realizzo di tali imposte differite.

#### **(v) Informazioni settoriali**

Un settore è definito come un'area di attività od un'area geografica nella quale si svolge l'attività del Gruppo caratterizzato da condizioni e rischi diversi da quelli degli altri settori. In particolare per il Gruppo i settori di

attività rappresentano i settori primari e sono stati identificati nel Settore Data Capture e nel Settore Business Development. Le aree geografiche (settore secondario) sono state definite in Italia, Resto d'Europa (inclusi i Paesi europei non aderenti alla UE), il Nord America ed il Resto del Mondo.

**(w) Attività non correnti destinate ad essere vendute (held for sale) ed operazioni discontinue**

Le attività destinate ad essere vendute ed eventuali attività e passività appartenenti a rami d'azienda o a partecipazioni consolidate destinate alla vendita sono valutate al minore fra il valore di carico al momento della classificazione di tali voci come held for sale ed il loro fair value, al netto dei costi accessori alla vendita.

Le eventuali perdite di valore contabilizzate in applicazione di detto principio sono imputate a conto economico, sia nel caso di svalutazione per adeguamento al fair value, sia nel caso di utili e perdite derivanti da successive variazioni del fair value.

I complessi aziendali sono classificati come operazioni discontinue al momento della loro dismissione o quando hanno i requisiti per essere classificati come destinati alla vendita, se tali requisiti sussistono precedentemente.

**(x) Uso di stime**

La predisposizione dei bilanci consolidati richiede da parte degli amministratori l'applicazione di principi e metodologie contabili che, in talune circostanze, si basano su difficili e soggettive valutazioni e stime basate sull'esperienza storica ed assunzioni che vengono di volta in volta considerate ragionevoli e realistiche in funzione delle relative circostanze. L'applicazione di tali stime ed assunzioni influenza gli importi riportati negli schemi di bilancio, quali lo stato patrimoniale, il conto economico ed il rendiconto finanziario, nonché l'informativa fornita. I risultati finali delle poste di bilancio per le quali sono state utilizzate le suddette stime ed assunzioni, possono differire da quelli riportati nei bilanci a causa dell'incertezza che caratterizza le assunzioni e le condizioni sulle quali si basano le stime.

Di seguito sono elencate le voci di bilancio che richiedono più di altre una maggiore soggettività da parte degli amministratori nell'elaborazione delle stime e per i quali un cambiamento nelle condizioni sottostanti le assunzioni utilizzate può avere un impatto significativo sul bilancio consolidato del Gruppo:

- Avviamento,
- Svalutazione degli attivi immobilizzati,
- Spese di sviluppo;
- Imposte differite attive;
- Accantonamenti per rischi sui crediti,



- Benefici ai dipendenti;
- Accantonamenti per rischi e oneri.

Le stime e le ipotesi sono riviste periodicamente e gli effetti di ogni variazione sono riflessi immediatamente conto economico.

#### **(y) Rischi finanziari e strumenti derivati**

Il Gruppo è esposto ad una varietà di rischi di natura commerciale e finanziaria che vengono monitorati e in certi casi gestiti a livello centrale e, tuttavia, non utilizza strumenti finanziari derivati al fine di minimizzare gli impatti di tali rischi sui suoi risultati.

I rischi di mercato cui il Gruppo è esposto si possono dividere nelle seguenti categorie:

##### **(i) Rischio prezzo**

Il Gruppo effettua acquisti e vendite a livello mondiale ed è pertanto esposto al normale rischio di oscillazione prezzi tipici del settore.

##### **(ii) Rischio di credito**

Il Gruppo tratta solo con clienti noti ed affidabili. E' politica del Gruppo che i clienti che richiedono condizioni di pagamento dilazionate siano soggetti a procedure di verifica della loro classe di merito. Inoltre, il saldo dei crediti viene monitorato nel corso dell'esercizio in modo che l'importo delle posizioni in sofferenza non sia significativo. Non vi sono concentrazioni significative del rischio di credito nel Gruppo.

##### **(iii) Rischi di tasso di interessi**

I rischi relativi a cambiamenti dei tassi di interesse si riferiscono ai finanziamenti. I finanziamenti a tasso variabile espongono il gruppo al rischio di variazione dei flussi di cassa dovuti agli interessi. I finanziamenti a tasso fisso espongono il Gruppo al rischio di cambiamento del fair value dei finanziamenti stessi.

#### **(z) Utile per azione**

##### **Base**

L'utile base per azione è calcolato dividendo il risultato economico del Gruppo, per la media ponderata delle azioni ordinarie in circolazione durante l'esercizio, escludendo le azioni proprie.

## Diluito

L'utile diluito per azione è calcolato dividendo il risultato economico del Gruppo, per la media ponderata delle azioni ordinarie in circolazione durante l'esercizio, escludendo le azioni proprie. Ai fini del calcolo dell'utile diluito per azione, la media ponderata delle azioni in circolazione è modificata assumendo la conversione di tutte le potenziali azioni aventi effetti diluitivi, mentre il risultato netto del Gruppo è rettificato per tener conto degli effetti, al netto delle imposte, della conversione.

## (aa) Esenzioni ed eccezioni previste dall'IFRS 1

Ai fini della predisposizione della presente situazione e dei relativi dati comparativi, i principi contabili illustrati nel paragrafo precedente sono stati applicati retroattivamente eccetto che per le esenzioni all'applicazione retroattiva consentite dall'IFRS1 e adottate dal Gruppo come descritte nella tabella che segue.

<b>Esenzione concessa</b>	<b>Scelta</b>
Aggregazioni di imprese, acquisizioni di partecipazioni in collegate e in società a controllo congiunto	Il Gruppo ha deciso di avvalersi dell'esenzione relativa all'applicazione retroattiva dell'IFRS3 per le aggregazioni di impresa e acquisizioni di partecipazioni in società collegate e a controllo congiunto avvenute prima del 1 gennaio 2004.
Valore di iscrizione delle attività materiali e immateriali	Il Gruppo ha deciso di avvalersi dell'applicazione del "costo stimato" per il patrimonio immobiliare, è stato applicato il costo rivalutato determinato sulla base di apposite perizie redatte da valutatori esperti dipendenti. Relativamente alle immobilizzazioni immateriali, considerata l'inesistenza di mercati attivi, il Gruppo non ha potuto beneficiare dell'utilizzo del "costo stimato".
Benefici per i dipendenti	Per la contabilizzazione dei Piani a benefici definiti, il Gruppo ha deciso di non avvalersi dell'approccio del corridoio pertanto l'(utile) perdita attuariale, indipendentemente dall'esenzione concessa dall'IFRS1, è stata rilevata per intero alla data della transizione con contropartita patrimonio netto.
Differenze di conversione cumulative	Il Gruppo ha deciso di avvalersi dell' esenzione relativa all'applicazione retroattiva dello IAS21 pertanto gli utili (perdite) da traduzione dei bilanci delle società partecipate estere sono stati azzerati con contropartita della riserva "Utili (perdite) a nuovo".
Strumenti finanziari composti	Il Gruppo non ha strumenti finanziari composti.
Transizione delle società controllate collegate e a controllo congiunto	Non applicabile al bilancio consolidato.
Adeguamento delle informazioni comparative relativamente alle attività e passività finanziarie	Il Gruppo ha deciso di applicare anticipatamente gli IAS 32 e 39 a partire dalla data di transizione.
Designazione di strumenti finanziari già rilevati	Il Gruppo ha deciso di applicare anticipatamente gli IAS 32 e 39 a partire dalla data di transizione. L'esenzione è stata applicata da questa data.
Stock options	Il Gruppo ha in essere un piano di stock options che non ha contabilizzato secondo quanto previsto dall'IFRS 2 in quanto, ricorrendone le condizioni, si è avvalso dell'esenzione concessa dall'IFRS 1.
Contratti assicurativi	Non applicabile al Gruppo.
Cambiamenti nelle passività iscritte per smantellamenti, ripristini e passività simili	Il Gruppo non ha passività per smantellamenti, ripristini e passività simili.

I principi contabili applicati alla situazione patrimoniale di apertura al 1° gennaio 2004 sono stati applicati uniformemente alla situazione patrimoniale e al conto economico al 31 Marzo 2007 e ai dati comparativi 2006, inclusi quelli relativi alla rilevazione, classificazione e valutazione delle attività e passività finanziarie (IAS32 e IAS39).

Gli effetti della adozione degli IFRS sono stati rilevati a patrimonio netto iniziale nella riserva "utili (perdite) a nuovo " eccetto per gli effetti dell'applicazione del fair value alle attività finanziarie disponibili per la cessione, rilevati nella "riserva di fair value".

## STRUTTURA DEL GRUPPO

La relazione consolidato include il bilancio della Capogruppo e quello delle società nelle quali la stessa detiene, direttamente o indirettamente, la maggioranza dei diritti di voto.

Le società consolidate secondo il metodo dell'integrazione globale al 31 Marzo 2007 sono le seguenti:

Denominazione	Sede	Capitale sociale	Patrimonio netto complessivo (Euro/migliaia)	Risultato di periodo (Euro/migliaia)	Quota posseduta
Datalogic S.p.A (Capogruppo)	Lippo di Calderara di Reno (Bo) – Italia	Euro 33.101.000	198.794	7547	
Laservall Spa	Donnas (AO) - Italia	Euro 900.000	10.651	1105	100%
Datalogic Holding AB	Malmö –Svezia	KRS 1.400.000	1.156	34	100%
EMS, Inc	Scotts Valley (California) – Stati Uniti d'America	\$USA 1.949.084	739	(181)	100%
Datalogic France SA	Villebon Sur Yvette (Parigi) – Francia	Euro 2.227.500	3.422	44	100%
Datalogic Optik elektronik GMBH	Erkenbrechtsweiler (Stoccarda) – Germania	Euro 1.025.000	4.061	313	100%
Datalogic Optic Electronics B.V.	Maarsse – Olanda	Euro 17.800	(65)	59	100%
Datalogic Handelsgesellschaft mbH	Wiener Neudorf (Vienna) – Austria	Euro 72.673	508	71	100%
Datalogic PTY LTD	Mount Waverley (Melbourne)- Australia	\$AUS 2.300.000	581	(112)	100%
Datalogic UK LTD	Redbourn (Londra) – Gran Bretagna	GBP 3.500.000	4.744	105	100%
Datalogic INC	Hebron (Kentucky) – Stati Uniti d'America	\$USA 1.847.000	1.983	217	100%
Datalogic Iberia	Madrid – Spagna	Euro 60.500	675	(17)	100%
Datalogic AB	Stoccolma – Svezia	KRS 200.000	493	(18)	100%
Datalogic Slovakia sro	Trvna - Slovacchia	SKK 2.000.000	2.739	2575	100%
PSC Holding	Delaware	\$USA 117.000.000	82.180	(345)	100%
Datalogic Asia Limited	Hong-Kong - Cina	HKD 100.000	194	3	100%
Informatics Holding Inc.	Plano Texas	\$USA 15.100.000	14.708	458	90%

Denominazione	Sede	Capitale sociale \$/000	Patrimonio netto complessivo (Euro/migliaia)	Risultato di periodo (Euro/migliaia)	Quota posseduta
PSC Holdings Inc	959 Terry St, Eugene OR 97401	117.000	82.180	(345)	100%
LJ Scanner Holdings	959 Terry St, Eugene OR 97401	55.010	41.305	0	100%
PSC, Inc	959 Terry St, Eugene OR 97401	55.224	41.466	0	100%
PSC Scanning Inc	959 Terry St, Eugene OR 97401	55.438	44.501	1.480	100%
PSC do Brasil	Rua Arandu, 281 cj 32-Brooklin Novo Sao Paulo, SP 04562-030 Brazil	75	37	(7)	100%
PSC Barcode Limited	Axis 3, Rhodes Way, Watford, England WD24 4TR	(1.046)	(1.224)	(231)	100%
PSC GmbH	Roentgenstra. 43, 64291 Darmstadt Germany	1.043	966	112	100%
PSC S.A.R.L.	12 Avenue des Tropiques, Immeuble "Avenue", Z.A. de Courtaboeuf - BPI, 91941, Les Ulis Cedex France	418	3.590	313	100%
PSC S.p.A.	Centro Torri Bianche, Torre "F" Palazzo Quercia, Via Torri Bianche 9, Vimercate (MI) Italy	593	635	40	100%
PSC Australia	Unit 11, 277 Lane Cove Road, North Ryde 2113, Sydney NSW Australia	153	231	(94)	100%
PSC Japan	Gotanda Daiwa Building, 7-13-5, Nishigotanda, Shinagawa, Tokyo, Japan 141-00031	357	161	(3)	100%
PSC Singapore	30 Cecil St., Level 15 Prudential Tower Office Q4, Millenium House, 12 Trubnaya St Singapore 49712	0,002	(139)	(139)	100%
PSC Belg	Av. Bourg. E. De Munterlaan 1 Green Land Building 1090 Brussels Belgium	1	(3.544)	0	100%
PSC Mex	Paseo de la Reforma Avenue, 383, Floor 15, Colonia Cuauhtemoc, 06500, Federal District, Mexico	1	(51)	(51)	100%

Le società valutate con il metodo del patrimonio netto al 31 Marzo 2007 sono le seguenti:

Denominazione	Sede	Capitale sociale	Patrimonio netto complessivo (Euro/migliaia)	Risultato di periodo complessivo (Euro/migliaia)	Quota posseduta Diretta ed indiretta
Idec DatalogicCo. Ltd.	Osaka– Giappone	Yen 300.000.000	1.352	-10	50%
Laservall Asia Co. Ltd.	Hong-Kong – Cina	Hong- Kong \$ 460.000	1.012	158	50%

Le società collegate secondo il metodo del costo al 31 Marzo 2007 sono le seguenti:

Denominazione	Sede	Capitale sociale	Quota posseduta
Laservall Asia Futian Co.Ltd	Shenzen – Cina	Renminbi 2.070.600	50%

### **Variazioni dell'area di consolidamento**

Si evidenzia che al 31 Marzo 2007 sono state costituite le società Datalogic Automation srl, Datalogic Mobile srl, Datalogic Scanning Group e Datalogic Shared Service, che sono controllate al 100% da Datalogic Spa e sono state valutate al costo in quanto operative a partire dal mese di Aprile 2007 .

## INFORMAZIONI SULLO STATO PATRIMONIALE ATTIVO

### ATTIVITA' NON CORRENTI

#### 1. Immobili, impianti e macchinari

	31/03/2007	31/12/2006	Variazione
Terreni	6.637	6.660	(23)
Fabbricati	19.178	18.238	940
Impianti e macchinari	7.835	7.946	(111)
Altri beni	16.181	15.726	455
Immobilizzazioni in corso e acconti	1.114	1.810	(696)
<b>Totale</b>	<b>50.945</b>	<b>50.380</b>	<b>565</b>

La voce "Terreni" pari ad Euro 6.637 mila è attribuibile alla Capogruppo per 3.738 mila, a Datalogic UK per 1.274 mila, ad Informatics per Euro 600 mila, a Datalogic France per Euro 514 mila, a Datalogic GMBH per Euro 127 mila ed a Laservall S.p.A per Euro 384 mila.

La voce "Fabbricati" pari ad Euro 19.178 mila è attribuibile alla Capogruppo per Euro 11.548 mila, ad Informatics per Euro 1.724 mila, a Datalogic UK per Euro 1.546 mila, alla Datalogic GMBH per Euro 1.325 mila, a Datalogic France per Euro 1.095 mila e a Laservall S.p.A per Euro 1.940 mila.

Rispetto al 31 dicembre 2006 tale voce l'incremento di tale voce è attribuibile per Euro 1.060 mila alla capitalizzazione di lavori effettuati dalla società Laservall S.p.A sul fabbricato con sede a Sesto Calende, di cui Euro 504 mila iscritti nelle immobilizzazioni in corso al 31 dicembre 2006.

Le principali componenti della voce "Altri beni" al 31 Marzo 2007 sono: attrezzature industriali e commerciali (Euro 6.180 mila), mobili e macchine per ufficio (Euro 5.543 mila), impianti generici fabbricati (Euro 1.427 mila), automezzi (Euro 446 mila) e manutenzioni su beni di terzi (Euro 2.035 mila).

Il saldo della voce "immobilizzazioni in corso e acconti" è attribuibile principalmente al Gruppo PSC (Euro 831 mila) e alla Capogruppo (Euro 238 mila).

Gli ammortamenti del periodo (relativi alle immobilizzazioni materiali ed immateriali), pari ad Euro 4.117 mila, sono così ripartiti nel conto economico:

- costo del venduto: Euro 1.314 mila (Euro 915 mila a Marzo 2006);
- ricerca e sviluppo: Euro 690 mila (Euro 828 mila a Marzo 2006);
- spese di distribuzione: Euro 307 mila (Euro 355 mila a Marzo 2006);
- spese amministrative e generali: Euro 1.806 mila (Euro 2.385 mila a Marzo 2006).

Si evidenzia che la voce spese amministrative e generali include Euro 1.054 mila attribuibili all'ammortamento delle attività immateriali generatesi a seguito delle acquisizioni di Informatics, Laservall e PSC.

## 2. Immobilizzazioni immateriali

	31/03/2007	31/12/2006	Variazione
Avviamento	89.283	89.907	(624)
Costi di sviluppo	2.814	3.010	(196)
Altre	58.731	60.735	(2.004)
<b>Totale</b>	<b>150.828</b>	<b>153.652</b>	<b>(2.824)</b>

La voce avviamento pari ad Euro 89.283 mila è così composta:

- Euro 1.394 mila conseguenti al consolidamento del Gruppo Minec, la cui partecipazione è stata acquisita al 100%, in data 15 luglio 2002, dalla società Datalogic AB a sua volta, controllata al 100% dalla Capogruppo;
- Euro 3.380 mila attribuibili alla Capogruppo e costituiti dal disavanzo di fusione e al disavanzo di concambio originatisi in seguito ad incorporazione di IdWare S.r.l. avvenuta nel corso del 1998.
- Euro 5.119 mila determinati dal consolidamento della società Laservall S.p.A, partecipazione acquisita nel corso del terzo trimestre 2004 dalla Capogruppo. Si ritiene vi siano i presupposti per l'iscrizione come avviamento della differenza tra prezzo d'acquisto e valore corrente delle attività nette acquisite, in quanto rappresentativo della capacità di produrre utili futuri da parte della società acquisita.
- Euro 9.040 mila determinati dal consolidamento della società Informatics Inc., la variazione rispetto al 31/12/06 (Euro 9.141 mila) è dovuta all' effetto cambio.
- Euro 70.350 mila, determinati dal consolidamento del Gruppo PSC, la variazione rispetto al 31/12/06 (Euro 70.873 mila) è dovuta per - Euro 766 mila all' effetto cambio e per Euro 243 mila alla capitalizzazione delle spese tecnico legali sostenute per gli accertamenti e relative all'aggiustamento del prezzo pattuito in data 10/02/2007 e recepito al 31 dicembre 2006.

Tali avviamenti sono allocati alle entità generatrici dei flussi di cassa (cash generating units) rappresentate dalle singole società e/o sottogruppi cui gli avviamenti si riferiscono. Come evidenziato nel relativo paragrafo inserito nei criteri di valutazione, l'avviamento non è stato assoggettato ad ammortamento a partire dal 1 gennaio 2004 in accordo con quanto previsto dall'IFRS3, essendo stato sottoposto ad "impairment test" al 31 dicembre 2006.

Il valore recuperabile di "cash generating units" a cui l'avviamento è stato allocato è stato determinato in base al calcolo del suo valore d'uso. Quest'ultimo, con riferimento al 31 dicembre 2006, è stato determinato



utilizzando il metodo del flusso di cassa attualizzato (c.d. "discounted cash flow method") dei redditi attesi dalle singole unità generatrici di cassa, relativo ad un arco temporale di 5 anni delle CGU, che corrispondono alle singole società ad eccezione del goodwill IDWARE che risulta allocato alla business unit MC.

In conformità alle procedure definite nel principio IAS 36 non sono emerse necessità di svalutazione.

Per l'avviamento relativo al Gruppo PSC, il tasso di attualizzazione applicato ai flussi di cassa dei redditi attesi è pari a 8,14%, e corrisponde al costo medio ponderato del capitale in base alla struttura finanziaria patrimoniale del Gruppo PSC. Per flussi di cassa oltre i 5 anni è stato impiegato un tasso di crescita pari al 2%, quindi piuttosto prudentiale.

La voce "Costi di sviluppo", che ammonta a Euro 2.814 mila è attribuibile:

- per Euro 2.708 mila alla Capogruppo
- per Euro 106 mila ad Informatics

ed è costituita dai progetti di sviluppo che sono stati capitalizzati, in quanto rispondono ai requisiti richiesti dallo IAS 38.

La voce "Altre", che ammonta a Euro 58.731 mila, è principalmente costituita dalle attività immateriali acquisite nell'ambito delle operazioni di business combinations realizzate nel 2004 e 2005 dal Gruppo e specificatamente identificate e valutate nell'attività di purchase accounting delle stesse. Le principali voci sono le seguenti :

#### **Attività immateriali relative all'acquisizione del gruppo PSC (avvenuta il 30 novembre 2005)**

- "Brevetti" pari a Euro 28.482 mila (costo storico pari a \$ 40.461 mila), acquisiti dalla partecipata PSC. La vita utile di questa immobilizzazione immateriale è stata definita in un periodo di 20 anni
- "Service Agreement" per Euro 491 mila (costo storico pari a \$ 951 mila), acquisito dalla partecipata PSC. La vita utile di questa immobilizzazione immateriale è stata definita in un periodo di 4 anni.
- "Marchio" per Euro 2.552 mila (costo storico pari a \$ 3.885 mila), acquisito dalla partecipata PSC. La vita utile di questa immobilizzazione immateriale è stata definita in un periodo di 10 anni.
- "Portafoglio clienti " per Euro 2.472 mila (costo storico pari a \$ 3.763 mila), acquisito dalla partecipata PSC. La vita utile di questa immobilizzazione immateriale è stata definita in un periodo di 10 anni.

#### **Attività immateriali relative all'acquisizione del gruppo Laservall (Avvenuta in data 27 agosto 2004)**

- "Tecnologia non brevettata" pari a Euro 3.623 mila (Euro 5.968 mila alla data di prima iscrizione), acquisito dalla partecipata Laservall SpA e relativo alle conoscenze tecnologiche nel settore della marcatura laser, in termini di ingegnerizzazione ed industrializzazione del prodotto stesso. La vita utile di questa immobilizzazione immateriale è stata definita in un periodo di 7 anni.
- Struttura commerciale (Far East window) pari a Euro 3.202 mila (Euro 4.417 mila alla data di prima iscrizione), acquisito dalla partecipata Laservall SpA e relativo alla consolidata rete di vendita ed ai

clienti di livello mondiale, con presenza diretta in aree caratterizzate da una forte crescita economica. La vita utile di questa immobilizzazione immateriale è stata definita in 10 anni.

#### **Attività immateriali relative all'acquisizione di Informatics (avvenuta in data 28 febbraio 2005)**

- Struttura commerciale pari a Euro 4.755 mila (\$ 8.000 mila alla data di prima iscrizione), acquisito dalla partecipata Informatics e relativo alla rete di vendita ed al portafoglio clienti.

La vita utile di questa immobilizzazione immateriale è stata definita in 10 anni.

L'importo residuo iscritto alla voce "Altre" è pari ad Euro 13.154 mila ed è attribuibile per Euro 11.790 mila alla Capogruppo ed è costituita principalmente per Euro 4.321 mila a licenze software ed Euro 6.877 mila per la capitalizzazione di un contratto di licenza. L'ammontare rimanente è attribuibile principalmente al gruppo PSC per licenze software (Euro 963 mila).

### **3. Partecipazione in controllate e collegate**

Le partecipazioni detenute dal gruppo al 31 Marzo 2007 sono le seguenti:

	Saldo 31/12/06	Incrementi	Diff. Cambio	quota di utile	dividendi	Variazioni	Saldo 31/03/07
a) Imprese controllate							
Datalogic Automation srl		10					10
Datalogic Mobile srl		10					10
Datalogic Scanning Group srl		10					10
Datalogic Shared Service srl	0	10					10
<b>Totale imprese controllate</b>	<b>0</b>	<b>40</b>	<b>0</b>	<b>0</b>		<b>0</b>	<b>40</b>
b) Imprese collegate							
Idec Datalogic CO.Ltd	683		(2)	(5)			676
Laservall Asia CO. Ltd	427			79			506
DL PRIVATE India	0						0
<b>Totale imprese collegate</b>	<b>1.110</b>	<b>0</b>	<b>(2)</b>	<b>74</b>	<b>0</b>	<b>0</b>	<b>1.182</b>

La variazione della voce imprese controllate rispetto al 31 dicembre 2006 è dovuta alla costituzione delle società Datalogic Automation srl, Datalogic Mobile srl, Datalogic Scanning group srl e Datalogic Shared Service srl controllate al 100% da Datalogic Spa che sono state valutate al costo in quanto operative a partire dal mese di Aprile 2007 .

La variazione della voce imprese collegate è dovuta al risultato di pertinenza del Gruppo realizzato dalle collegate Idec Datalogic CO. Ltd e Laservall Asia CO. Ltd.

#### 4. Attività finanziarie disponibili per la vendita

##### Partecipazioni in altre imprese

Le partecipazioni in altre imprese detenute dal gruppo al 31 Marzo 2007 sono le seguenti:

	Saldo 31/12/06	Incrementi	Diff. Cambio	quota di utile	dividendi	Variazioni	Saldo 31/03/07
d) Altre imprese							
NOMISMA SpA Italia	7						7
Conai	0						0
Caaf Ind. Emilia Romagna Italia	4						4
Crit srl	51						51
Consorzio T3 Lab	8						8
Alien technology	801						801
<b>Totale partecipazioni</b>	<b>871</b>	<b>0</b>	<b>0</b>	<b>0</b>	<b>0</b>	<b>0</b>	<b>871</b>

L'ammontare delle partecipazioni è rappresentato principalmente dall'investimento (partecipazione inferiore all'1%) della Capogruppo in Alien Technology Corporation, società americana attiva nel mercato dei lettori a radiofrequenza (RFID). E' iscritta al costo il quale risulta sostanzialmente allineato con il fair value determinato sulla base di transazioni recenti che hanno interessato la società.

##### Titoli

	31/03/2007	31/12/2006	Variazioni
Titoli a garanzia	370	370	-
<b>Totale</b>	<b>370</b>	<b>370</b>	

La voce è costituita principalmente da titoli di stato (CCT) detenuti dalla Capogruppo pari ad Euro 360 mila.

**ATTIVITA' CORRENTI****5. Rimanenze**

	31/03/2007	31/12/2006	Variazione
1) Materie prime , sussidiarie e di consumo	32.314	30.936	1.378
2) Prodotti in corso di lavorazione e semilavorati	6.552	6.116	436
4) Prodotti finiti e merci	13.949	14.953	(1.004)
<b>Totale</b>	<b>52.815</b>	<b>52.005</b>	<b>810</b>

Il magazzino è esposto al netto di un fondo obsolescenza che al 31 marzo 2007 ammonta ad Euro 8.127 mila.

La movimentazione del periodo è riportata di seguito:

	Euro/000
<b>Fondo svalutazione magazzino 31/12/06</b>	<b>10.453</b>
Delta cambio	(47)
Accantonamenti al 31/03/07	854
rilascio per rottamazione	-3.133
<b>Fondo svalutazione magazzino 31/03/07</b>	<b>8.127</b>

**6. Crediti commerciali e altri****Crediti commerciali e altri - Correnti**

	31/03/2007	31/12/2006	Variazione
<b>Crediti commerciali e altri crediti</b>	<b>91.618</b>	<b>85.716</b>	<b>5.902</b>
<b>Crediti commerciali</b>	<b>87.096</b>	<b>81.533</b>	<b>5.563</b>
Crediti commerciali entro i 12 mesi	81.373	75.998	5.375
Crediti commerciali oltre i 12 mesi	-	-	-
Crediti verso consociate:	2.021	1.725	296
- Idec Datalogic CO.Ltd	551	588	(37)
- Laservall Asia	1.470	1.137	333
Crediti verso controllate:	-	-	-
- DL Slovakia	-	-	-
Crediti verso controllante:	3.702	3.810	(108)
- Hydra Spa	3.702	3.810	(108)
Crediti verso parti correlate	-	-	-
<b>Altri Crediti a breve termine</b>	<b>1.514</b>	<b>1.611</b>	<b>(97)</b>
<b>Ratei e Risconti attivi</b>	<b>3.008</b>	<b>2.572</b>	<b>436</b>

## Crediti commerciali

I “crediti commerciali entro 12 mesi” al 31 Marzo 2007 sono pari ad Euro 81.373 mila (al netto del fondo svalutazione crediti pari ad Euro 1.866 mila al 31/03/07, in crescita rispetto ad Euro 1.824 mila al 31/12/06), in aumento del 7 % rispetto al dato comparativo di dicembre 2006.

I crediti verso consociate derivano da rapporti di natura commerciale conclusi a normali condizioni di mercato.

I crediti verso la controllante Hydra SpA (pari ad Euro 3.702 mila) sono relativi, per Euro 3.685 mila, al credito IRES in capo a Datalogic SpA a seguito dell'adesione al consolidato fiscale.

## Altri crediti

	31/03/2007	31/12/2006	Variazione
Depositi cauzionali	249	269	(20)
Anticipi a fornitori	417	427	(10)
credito cessione partecipazione	-	-	0
Altri	848	915	(67)
<b>Totale</b>	<b>1.514</b>	<b>1.611</b>	<b>(97)</b>

La voce “Altri” include Euro 222 mila, versati dalla Capogruppo all'ufficio delle entrate a fronte di un accertamento ricevuto in data 22 ottobre 2002 e per la quale la società ha presentato ricorso.

## Ratei e risconti attivi

	31/03/2007	31/12/2006	Variazione
<b>a) ratei attivi</b>			
interessi attivi diversi	12	4	8
altri	93	8	85
<b>totale ratei attivi</b>	<b>105</b>	<b>12</b>	<b>93</b>
<b>b) risconti attivi</b>			
assicurazioni	444	162	282
contributi associativi	-	5	(5)
canoni locazioni e manutenzione	1.158	967	191
contratti leasing	22	52	(30)
costi fidejussioni	21	25	(4)
fiere e sponsorizzazioni	248	122	126
imposta sostitutiva	78	104	(26)
altri	932	1.123	(191)
<b>totale risconti attivi</b>	<b>2.903</b>	<b>2.560</b>	<b>343</b>
<b>Totale ratei e risconti attivi</b>	<b>3.008</b>	<b>2.572</b>	<b>436</b>

**Crediti commerciali e altri - Non correnti**

	31/03/2007	31/12/2006	Variazione
Depositi cauzionali	469	496	(27)
Altri	65	7	58
<b>Totale</b>	<b>534</b>	<b>503</b>	<b>31</b>

I depositi cauzionali sono principalmente attribuibili al gruppo PSC (Euro 296 mila) e alla società Datalogic Slovakia (Euro 142 mila).

**7. Crediti tributari**

	31/03/2007	31/12/2006	Variazione
Crediti tributari a breve termine	5.956	5.201	755
Crediti verso l'erario per IVA	2.434	1.818	616
Credito verso l'erario	3.522	3.383	139
Crediti tributari a lungo termine	112	-	112
Credito verso l'erario	112	-	112
<b>Totale</b>	<b>6.068</b>	<b>5.201</b>	<b>867</b>

La voce "credito tributario a lungo" è rappresentato da un credito verso l'erario da parte della Capogruppo a fronte della limitata detraibilità dell'IVA relativa agli autoveicoli.

**8. Attività finanziarie disponibili per la vendita**

	31/03/2007	31/12/2006	Variazione
Altri titoli	-	-	-
Finanziamenti a controllate	206	206	-
<b>Totale</b>	<b>206</b>	<b>206</b>	<b>-</b>

Il finanziamento a controllate è costituito dal finanziamento concesso da Laservall SpA a Laservall Asia Co Ltd per l'acquisto di Laservall Asia Futian Co Ltd.

## 9. Attività finanziarie - Strumenti derivati

Il Gruppo ha in essere, al 31 marzo 2007, una operazione di copertura correlata ad un finanziamento in Dollari Statunitensi ad una società controllata e due Interest Rate Swap su finanziamenti accesi con istituti bancari.

Le caratteristiche dei contratti sono le seguenti:

Tipo di operazione finanziaria	Scadenza	nozionale per valuta	cambio data stipula (Euro/valuta)	cambio a termine del contratto (Euro/valuta)	Controvalore al cambio a termine del contratto
Vendita a termine	29/06/2007	usd 1.000.000	1,3192	1,3305	751.600

Tipo di operazione finanziaria	Scadenza	nozionale per valuta	Stipula	Rate	Tasso d'interesse (5Y(6m))
Interest Rate Swap	02/05/2012	Euro 20.000.000	30/06/2006	semestrali	4,03%
Interest Rate Swap	30/12/2010	\$ 35.000.000	7/11/2006	semestrali	5,18%

## 10. Cassa ed altre attività equivalenti

	31/03/2007	31/12/2006	Variazione
Depositi bancari e postali	75147	32918	42.229
Denaro e valori in cassa	35	32	3
<b>Totale disponibilità liquide</b>	<b>75.182</b>	<b>32.950</b>	<b>42.232</b>

Il significativo incremento della "depositi bancari e postali" è attribuibile:

- per Euro 34.924 mila alla Capogruppo che in data 28 marzo 2007 ha acceso un finanziamento a breve termine pari ad Euro 20.000 mila;
- per Euro 12.985 mila alla società Datalogic Slovakia che in data 28 marzo 2007 ha acceso un finanziamento a medio/lungo termine pari ad Euro 20.000 mila.

Di seguito riportiamo la posizione finanziaria relativa al Gruppo:

Gruppo Datalogic	31/03/2007	31/12/2006	31/03/2006
(Migliaia di Euro)			
A. Cassa e Banche	75.182	30.139	30.750
B. Altre disponibilità liquide	0	2.811	0
<i>b1. Restricted cash (*)</i>		2.811	
C. Titoli detenuti per la negoziazione	370	370	2.815
<i>c1. Breve termine</i>	0	0	943
<i>c2. Lungo termine</i>	370	370	1.872
<b>D. Liquidità (A) + (B) + (C)</b>	<b>75.552</b>	<b>33.320</b>	<b>33.565</b>
<b>E. Crediti finanziari correnti</b>	<b>206</b>	<b>206</b>	<b>0</b>
F. Debiti bancari correnti	128		
G. Parte corrente dell'indeb. non corrente	29.805	9.856	78.189
H. Altri debiti finanziari correnti	0	0	75
<i>h1. Operazioni di copertura</i>	0	0	75
<b>I. Indebitamento finanziario corrente (F) + (G) + (H)</b>	<b>29.933</b>	<b>9.856</b>	<b>78.264</b>
<b>J. Indebitamento finanziario corrente netto (I) - (E) - (D)</b>	<b>(45.825)</b>	<b>(23.670)</b>	<b>44.699</b>
K. Debiti bancari non correnti	97.443	79.539	11.139
L. Obbligazioni emesse		0	
M. Altri debiti non correnti	2.497	2.488	0
<i>m1. Passività finanziaria vs membro consiglio di amministrazione</i>	2.497	2.488	
<b>N. Indebitamento finanziario non corrente (K) + (L) + (M)</b>	<b>99.940</b>	<b>82.027</b>	<b>11.139</b>
<b>O. Indebitamento finanziario netto (J) + (N)</b>	<b>54.115</b>	<b>58.357</b>	<b>55.838</b>

La variazione della posizione finanziaria netta viene commentata in "relazione sulla gestione".



## INFORMAZIONI SUL PATRIMONIO NETTO E SULLO STATO PATRIMONIALE PASSIVO

### 11. Patrimonio netto

Il dettaglio dei conti di patrimonio netto è riportato di seguito, mentre la relativa movimentazione è evidenziata nell'apposito prospetto.

(Migliaia di Euro)	31/03/2007	31/12/2006
Capitale sociale	33.101	33.072
Riserva sovrapprezzo azioni	128.016	127.888
Riserva da scissione	4.439	4.439
Azioni proprie in portafoglio	1.040	(6.301)
<b>Capitale sociale</b>	<b>166.596</b>	<b>159.098</b>
Riserva di traduzione	(9.320)	(8.555)
Riserva da fair value		0
Riserva per passività finanziaria	(2.502)	(2.502)
<b>Altre riserve</b>	<b>(11.822)</b>	<b>(11.057)</b>
Utili esercizi precedenti	38.081	33.968
Utile dell'esercizio	4.316	4.125
<b>Utili a nuovo</b>	<b>42.397</b>	<b>38.093</b>
<b>Totale patrimonio netto di gruppo</b>	<b>197.171</b>	<b>186.134</b>
<b>Totale patrimonio netto di competenza di Terzi</b>	<b>522</b>	<b>476</b>

#### a) Capitale sociale

La movimentazione del capitale sociale al 31 Marzo 2007 è riportata di seguito (importi in migliaia di Euro):

	Numero azioni	Capitale sociale	Riserva sovrapprezzo	Azioni proprie	Riserva da scissione	Totale
<b>31-dic-06</b>	<b>62.193.472</b>	<b>33.072</b>	<b>127.888</b>	<b>(6.301)</b>	<b>4.439</b>	<b>159.098</b>
Aumento di capitale emissione nuove azioni	-					0
Aumento di capitale conseguente all'esercizio di stock option	54.800	29	128			157
Acquisto di azioni proprie	(317.798)			(2.058)		(2.058)
Vendita di azioni proprie	1.500.000			9.514		9.514
Spese acquisto azioni proprie	-			(115)		(115)
Spese per aumento di capitale	-					0
<b>31-mar-07</b>	<b>63.430.474</b>	<b>33.101</b>	<b>128.016</b>	<b>1.040</b>	<b>4.439</b>	<b>166.596</b>

## **Azioni ordinarie**

Al 31 Marzo 2007 il numero totale di azioni ordinarie è 63.655.472 (non includono 224.998 azioni proprie) con un valore nominale unitario pari ad Euro 0,52; tutte le azioni emesse risultano completamente sottoscritte.

## **Azioni proprie**

Nel corso del 2007 il Gruppo ha acquistato n. 317.798 azioni proprie e ne sono state vendute 1.500.000 realizzando una plusvalenza, al netto dell'effetto fiscale, pari ad Euro 598 mila.

## **Riserva di capitale da scissione**

E' conseguente alla scissione della Capogruppo avvenuta il 2 gennaio del 1998, in I.E.S. S.p.A (società scissa, ora Datasensor) e Datalogic S.p.A. (società beneficiaria).

## **b) Altre Riserve**

La riserva rivalutazione da attività finanziarie include la rivalutazione al fair value dei titoli fino al momento della vendita dei titoli ed è al netto dell'effetto fiscale.

Un membro del Consiglio di Amministrazione (come riportato nel paragrafo "parti correlate" della Relazione sulla gestione) ha siglato un contratto di opzione di vendita (PUT option) con la Capogruppo che a sua volta ha una CALL option sulla sua quota di minoranza pari al 10% della società Informatics Inc. detenuta dalla Capogruppo al 90%.

In base allo IAS 32.23, tale operazione è stata contabilizzata come debito finanziario. In contropartita della passività finanziaria è stata iscritta una riserva negativa di patrimonio netto, pari a Euro 2.502 mila pari alla stima del fair value di detta quota di minoranza alla data di esercizio dell' opzione (2009). Il patrimonio netto e il risultato di pertinenza dell'azionista di minoranza sono stati mantenuti in bilancio in quanto si ritiene che i rischi e i benefici sulla quota di minoranza sono rimasti in capo all'azionista di minoranza stesso.

La riserva di traduzione si genera dai processi di conversione dei bilanci delle società estere.

**c) Utile a nuovo****Riserva per azioni proprie in portafoglio**

E' stata costituita dalla Capogruppo, a seguito delle operazioni di buy-back. Così come previsto dal Codice Civile tale riserva è stata movimentata per un importo corrispondente alla compravendita di azioni proprie nel periodo.

**Riserva avanzo da annullamento e Riserva Contributi in conto capitale non tassata**

Sono conseguenti alla fusione in Datalogic Spa di Datasud avvenuta nel 2004.

**Riserva IAS**

E' relativa alla riserva creatasi in sede di prima adozione dei principi contabili internazionali al 1 gennaio 2004 (bilancio consolidato al 31/12/03) in accordo con il principio contabile IFRS 1.

**Utile/perdite esercizi precedenti**

Tale voce include le variazioni patrimoniali delle società consolidate intervenute successivamente alla data di acquisizione.

**Dividendi**

Al 31 Marzo 2007 non sono stati pagati dividendi.

**d) Quota di pertinenza di terzi**

La quota di pertinenza di terzi ammonta ad Euro 522 mila ed è relativa al 10% della società Informatics Inc.

Il raccordo tra il patrimonio netto ed il risultato della Capogruppo ed il corrispondente dato consolidato è il seguente:

	31 Marzo 2007	
	Totale patrimonio	Risultato dell'esercizio
<b>Patrimonio netto e utile Capogruppo</b>	<b>198.794</b>	<b>7.547</b>
Differenze tra i patrimoni netti delle partecipazioni consolidate e il loro valore nel bilancio della capogruppo ed effetto valutazione ad equity	3.821	5.758
Storno dividendi	0	(9.017)
Acquisizione Laservall	(3.561)	(324)
Ammortamento differenza consolidamento new DL AB	(239)	
Elisione plusvalenza cessione ramo di azienda	(208)	
Effetto su elisioni di rapporti intragruppo	(3.310)	129
Eliminazione utili intragruppo	(43)	18
Effetto iscrizione leasing	(69)	(5)
Imposte differite	2.220	177
elisione marchio Minec	(234)	33
<b>Patrimonio netto del gruppo</b>	<b>197.171</b>	<b>4.316</b>
<b>Patrimonio netto di terzi</b>	<b>522</b>	<b>46</b>
<b>Patrimonio netto totale</b>	<b>197.693</b>	<b>4.362</b>

**PASSIVITA' NON CORRENTI****12. Debiti finanziari a breve/lungo termine**

	31/03/2007	31/12/2006	variazione
conti correnti ordinari	128		128
finanziamenti bancari e mutui e altri finanziatori	127.248	89.395	37.853
passività finanziaria	2.497	2.488	9
<b>Totale debiti finanziari</b>	<b>129.873</b>	<b>91.883</b>	<b>37.990</b>

I debiti finanziari sono così costituiti:

31/03/2007	entro 12 mesi	oltre 12 mesi	oltre 5 anni	Totale
<b>Debiti verso banche</b>				
conti correnti ordinari	128			128
finanziamenti bancari e mutui e altri finanziatori	29.805	57.638	39.805	127.248
<b>Altre passività finanziarie</b>				
Passività finanziarie		2.497		2.497
<b>Totale</b>	<b>29.933</b>	<b>60.135</b>	<b>39.805</b>	<b>129.873</b>

Le principali variazioni rispetto al 31 dicembre 2006 sono le seguenti:

**Capogruppo**

- accensione, in data 28/03/2007, di un finanziamento "stand by" a breve termine per Euro 20 milioni;

**Datalogic Slovakia**

- accensione, in data 28/03/2007, di un finanziamento a medio/lungo termine per Euro 20 milioni.

I finanziamenti sono così garantiti:

- Mutuo GMBH garantito da ipoteca su fabbricato per Euro 1.968 mila,
- Mutuo Informatics garantito da fidejussione rilasciata dalla Capogruppo per Euro 9.010 mila,
- **Finanziamento bancario sottoscritto da PSCHolding.** In relazione a questo finanziamento (pari a USD 70 milioni) è stato richiesto alla società di rispettare alcuni covenants finanziari rappresentati da parametri economico - finanziari e costituiti da:
  - DCR – debit cover ratio, indicatore di indebitamento, calcolato dal rapporto fra indebitamento netto ed Ebitda ;
  - ICR – Interest cover ratio, indicatore di incidenza costi per interessi passivi, calcolato da rapporto fra Ebitda e interessi passivi;
  - DSCR – Debt service Cover ratio, indicatore di incidenza di debiti finanziari, calcolato dal rapporto fra cash flow e totale debiti finanziari (totale interessi passivi e totale quote capitali rimborsate);

- Capex – capital expenditure, valore investimenti.

Il mancato rispetto di detti covenants consentirebbe all'istituto di credito di revocare il finanziamento o di rinegoziare le condizioni. Al 31 marzo 2007 tutti i covenants finanziari sopra indicati sono stati rispettati.

La Capogruppo ha inoltre rilasciato Fideiussioni per Euro 78.159 mila e lettera di patronage per Euro 1.877 mila a fronte di finanziamenti da parte delle società controllate.

La voce “passività finanziarie” è stata costituita a fronte dell'opzione di vendita delle azioni di minoranza della società Informatics detenute da un Consigliere della Capogruppo, come descritto al paragrafo 11 (Altre riserve) ed è comprensivo degli interessi maturati e dell'adeguamento cambi.

### 13. Imposte differite

Le attività e passività per imposte differite derivano sia da componenti positivi già contabilizzati a conto economico, la cui tassazione è differita in applicazione della vigente normativa tributaria, sia da differenze di natura temporanea tra il valore delle attività e passività iscritte nel bilancio consolidato e il relativo valore rilevante ai fini fiscali.

Il dettaglio delle imposte differite attive è il seguente:

Crediti per imposte differite attive	31/03/2007	31/12/2006	variazione
Datalogic Spa	2.194	2.655	(461)
Laservall S.p.a.	242	242	-
DL INC	165	167	(2)
DL Handels	346	364	(18)
DL Pty	218	168	50
Informatics	495	492	3
PSC	14.333	15.529	(1.196)
DL Uk	326	329	-3
<b>Totale crediti per imposte differite attive a lungo termine</b>	<b>18.319</b>	<b>19.946</b>	<b>(1.627)</b>
<b>Imposte Differite iscritte per effetto delle scritture di consolidamento</b>	<b>860</b>	<b>792</b>	<b>68</b>
<b>Totale crediti per imposte differite attive</b>	<b>19.179</b>	<b>20.738</b>	<b>(1.559)</b>

La voce “imposte differite iscritte per effetto delle scritture di consolidamento” sono attribuibili principalmente all'elisione del margine di magazzino.

Il dettaglio delle imposte differite passive è il seguente:

Imposte differite passive	31/03/2007	31/12/2006	variazione
Laservall S.p.a.	149	149	-
Informatics	1.762	1.898	(136)
DL France	46	46	-
<b>Totale imposte differite passive a breve termine</b>	<b>1.957</b>	<b>2.093</b>	<b>(136)</b>
Datalogic Spa	6.659	6.753	(94)
DL Ab	12	12	-
DL GMBH	164	154	10
DL Pty	15	15	-
PSC	14.016	14.491	(475)
francia	60	60	-
Inc	6	6	-
DL Uk	149	149	-
DL Asia	2	-	2
EMS	15	15	-
<b>Totale imposte differite passive a lungo termine</b>	<b>21.098</b>	<b>21.655</b>	<b>(557)</b>
<b>Imposte Differite iscritte per effetto delle scritture di consolidamento</b>	<b>69</b>	<b>57</b>	<b>12</b>
<b>Imposte Differite iscritte per effetto delle scritture di consolidamento Laservall</b>	<b>2.542</b>	<b>2.663</b>	<b>(121)</b>
<b>Totale imposte differite passive</b>	<b>25.666</b>	<b>26.468</b>	<b>(814)</b>

La voce “imposte differite iscritte per effetto delle scritture consolidamento Laservall SpA” include il fondo imposte differite (Euro 3.868 mila alla data di prima iscrizione) costituito in sede di contabilizzazione dell’acquisizione della controllata Laservall SpA. In tale ambito sono state infatti specificatamente identificate e valutate al *fair value* alcune attività immateriali (“know how” e “Far East window”) e a fronte di tali attività, iscritte in bilancio, ma non riconosciute dal punto di vista fiscale, sono state accantonate le relative imposte differite passive. Tale fondo viene rilasciato con il contestuale processo di ammortamento.

Analogamente, anche parte delle imposte differite passive in capo alle società Informatics (Euro 1.762 mila) e PSC (Euro 14.016 mila) sono conseguenti alla valutazione al *fair value* di alcune attività immateriali identificate in sede di contabilizzazione dell’acquisizione delle due società.

Complessivamente le imposte differite passive attribuibili a questa operazione, sono pari ad Euro 14.653 mila.

## 14. Fondi TFR e di quiescenza

I movimenti delle passività sono stati i seguenti:

	€/000
31/12/2006	7.624
Quota accantonata nel periodo	378
Utilizzi	(463)
31/03/2007	7.539

L'utilizzo è attribuibile alla Capogruppo per Euro 413 mila, di cui Euro 87 mila per anticipi ed Euro 326 mila per dimissioni.

## 15. Fondi rischi e spese

Il totale della voce "rischi e spese" risulta così suddivisa:

	31/03/2007	31/12/2006	variazione
Fondi per rischi ed oneri a BT	3.208	4.070	(862)
Fondi per rischi ed oneri a LT	6.918	5.786	1.132
<b>Totale Fondi per rischi ed oneri</b>	<b>10.126</b>	<b>9.856</b>	<b>270</b>

Di seguito si riporta la composizione e la movimentazione di tale voce:

	31/12/2006	Incrementi	(Utilizzi)	Diff. cambio	31/03/2007
Fondo garanzia prodotti	4.488	180	(3)	(22)	4.643
Fondo controversie legali	114		(40)		74
Fondo oneri di ristrutturazione	446		(316)	(3)	127
Fondo piano incentivazione del management	2.150	1.066		(1)	3.215
Altri	2.658	1.454	(2.028)	(17)	2.067
<b>Totale Fondi per rischi ed oneri</b>	<b>9.856</b>	<b>2.700</b>	<b>(2.387)</b>	<b>(43)</b>	<b>10.126</b>

Il fondo garanzia prodotti rappresenta la stima dei costi da sostenere per interventi di assistenza sui prodotti venduti coperti da garanzia periodica; ammonta a Euro 4.643 mila ed è ritenuto adeguato per fronteggiare lo specifico rischio cui si riferisce. E' attribuibile principalmente al gruppo PSC per Euro 3.347 mila (di cui 1.967 mila a lungo termine), per Euro 950 mila alla Capogruppo e per Euro 300 mila alla società Laservall Spa.

Il fondo oneri ristrutturazione aziendale è attribuibile al gruppo PSC per Euro 89 mila e per Euro 38 mila alla Capogruppo.



Il Fondo piano incentivazione del management è attribuibile per Euro 2.781 mila alla Capogruppo e per Euro 434 mila al Gruppo PSC.

La voce “altri” è composta principalmente da:

- Euro 1.470 mila per fondo rischi per “stock rotation” relativo al Gruppo PSC, tale fondo ha avuto un incremento rispetto al 31 dicembre 2006 pari ad Euro 1.454 mila ed è stato utilizzato per Euro 1.741 mila.
- Euro 66 mila attribuibile al Gruppo PSC ed accantonati per l'adeguamento alla “Direttiva sulle restrizioni d'uso di alcune sostanze pericolose nelle apparecchiature elettriche ed elettroniche” n°2002/95/CE e recepita in Italia dal D. Lgs. 25/7/2005 n°151.
- Euro 350 mila per un accantonamento per contenzioso fiscale relativo alla Capogruppo effettuato al 31 dicembre 2006.

## 16. Altre passività

Altri debiti lungo termine	31/03/2007	31/12/2006	Variazione
verso dipendenti	774	647	127
depositi cauzionali da terzi	48	56	(8)
debiti per leasing	29	22	7
<b>Totale</b>	<b>851</b>	<b>725</b>	<b>126</b>

La voce debiti “verso dipendenti” è attribuibile alla società Informatics per incentivi.

## **PASSIVITA' CORRENTI**

### **17. Debiti commerciali e altri debiti**

Questo il dettaglio dei debiti commerciali e degli altri debiti:

	31/03/2007	31/12/2006	Variazione
<b>Debiti commerciali e altri debiti</b>	<b>68.213</b>	<b>72.857</b>	<b>(4.644)</b>
<b>Debiti commerciali</b>	<b>48.431</b>	<b>49.215</b>	<b>(784)</b>
Debiti commerciali entro 12 mesi	48.226	48.760	(534)
Debiti commerciali oltre 12 mesi			-
Debiti verso consociate	-	21	(21)
Idec Datalogic CO.Ltd		18	(18)
Laservall Asia		3	(3)
Debiti verso controllante	11	11	-
Debiti verso parti correlate	194	423	(229)
<b>Altri debiti a breve termine</b>	<b>12.663</b>	<b>16.782</b>	<b>(4.119)</b>
<b>Ratei e Risconti passivi</b>	<b>7.119</b>	<b>6.860</b>	<b>259</b>

#### **Debiti commerciali**

I debiti verso parti correlate sono verso la società Datasensor.

I debiti verso controllante sono costituiti da debiti della società Laservall Spa nei confronti di Hydra a seguito dell'adesione al consolidato fiscale nazionale.

#### **Altri debiti**

Il dettaglio della voce altri debiti è il seguente:

<b>Altri debiti breve termine</b>	<b>31/03/2007</b>	<b>31/12/2006</b>	<b>Variazione</b>
Debiti verso istituti di previdenza e sicurezza sociale	2.072	2.693	(621)
Debiti verso il personale	8.891	8.377	514
Debiti per depositi cauzionali	32	2.526	(2.494)
Debiti per compensi amministratori	667	600	67
Debiti verso Assicurazioni	-	-	-
Debiti per royalties passive da liquidare	197	355	(158)
Debiti diversi	804	2.231	(1.427)
<b>Totale</b>	<b>12.663</b>	<b>16.782</b>	<b>(4.119)</b>

I debiti verso il personale rappresentano il debito per retribuzioni e ferie maturati dal personale alla data di bilancio.

La voce "debiti per depositi cauzionali" è diminuita a seguito del rimborso del debito residuo verso il venditore della società PSC Holding per l'acquisto del Gruppo PSC (Euro 2.494 mila).

La diminuzione della voce "debiti diversi" è attribuibile principalmente al gruppo PSC per effetto del pagamento di debiti per Stock rotation.

## Ratei e Risconti

Il dettaglio della voce ratei e risconti è il seguente:

	31/03/2007	31/12/2006	variazione
<b>a) ratei passivi</b>			
consulenze	244	232	12
pubblicità e promozione		-	-
altri	790	818	(28)
<b>Totale ratei passivi</b>	<b>1.034</b>	<b>1.050</b>	<b>(16)</b>
<b>b) risconti passivi</b>			
contratti di manutenzione	3.271	3.068	203
transazioni intragruppo	593	603	(10)
estensione di garanzia	911	825	86
contributi in conto capitale	666	666	-
altri	644	648	(4)
<b>Totale risconti passivi</b>	<b>6.085</b>	<b>5.810</b>	<b>275</b>
<b>totale ratei e risconti passivi</b>	<b>7.119</b>	<b>6.860</b>	<b>259</b>

Il saldo della voce Risconti passivi "contatti di manutenzione" è attribuibile principalmente al Gruppo PSC per Euro 2.563 mila (Euro 1.298 a lungo termine), alla Capogruppo per Euro 298 mila, alla società Datalogic UK per Euro 194 mila ed alla società Datalogic Iberia per Euro 170 mila, a seguito della sospensione della quota di ricavi non di competenza dei contratti di manutenzione stipulati con i clienti.

La voce "transazioni intragruppo" è relativa all'elisione del margine sul magazzino delle società Idec Datalogic Co Ltd (Euro 185 mila), Laservall Asia e Laservall Futian (Euro 408 mila per entrambe) che sono valutate con il metodo del patrimonio netto

La voce "contributi in conto capitale" pari ad Euro 666 mila è relativa alla riclassifica dei contributi pubblici in c/capitale sui cespiti, ottenuti in passato dalla controllata Datasud srl (ora incorporata dalla Capogruppo).

Tali contributi sono stati stornati dalle riserve di Patrimonio Netto sulla base delle disposizioni dello IAS 20 e riallocati fra i risconti passivi, al fine di correlarli all'effettivo sostenimento dei costi, ovvero all'ammortamento dei cespiti quali riferiscono.

**18. Debiti tributari**

	31/03/2007	31/12/2006	Variazione
Debiti per imposte a breve termine	9.877	7.679	2.198
Debiti per imposte a lungo termine	-	-	0
<b>Totale</b>	<b>9.877</b>	<b>7.679</b>	<b>2.198</b>

I debiti tributari ammontano, al 31 marzo 2007, ad Euro 9.877 mila il dettaglio per singola società è di seguito riportato:

Debiti tributari a breve termine	31/03/2007	31/12/2006	variazione
DL SPA	3.534	2.227	1.307
PSC	898	838	60
Laservall S.p.a.	1.472	800	672
DL AB Holding	1	2	(1)
DL AB	280	193	87
Informatics	622	154	468
DL GMBH	607	297	310
BV	373	144	229
HANDEL	7	4	3
DL Iberia	228	461	(233)
DL France	247	202	45
DL UK	591	389	202
INC	162	64	98
EMS	-	-	-
DL PTY	-	4	(4)
DL Slovakia	849	1.900	(1.051)
DL Asia	6	-	6
<b>Totale debiti tributari a breve termine</b>	<b>9.877</b>	<b>7.679</b>	<b>2.198</b>
<b>Totale debiti tributari a lungo termine</b>	<b>-</b>	<b>-</b>	<b>-</b>
<b>Totale debiti tributari</b>	<b>9.877</b>	<b>7.679</b>	<b>2.198</b>

## INFORMAZIONI SUL CONTO ECONOMICO

### 19. Ricavi

	31/03/2007	31/03/2006	Variazione
Ricavi vendita prodotti	100.561	91.583	8.978
Ricavi per servizi	3.504	3.665	(161)
<b>Totale Ricavi</b>	<b>104.065</b>	<b>95.248</b>	<b>8.817</b>

I ricavi delle vendite e delle prestazioni sono aumentati di oltre il 9% rispetto all'esercizio precedente. Per maggiori dettagli si rinvia ai commenti nel paragrafo "Andamento dei ricavi e fattori chiave che hanno influito sulla gestione del periodo" contenuto nella Relazione sulla gestione.

Dettaglio dei ricavi per aree geografiche in percentuale:

	31/03/2007	31/03/2006	Variazione
Ricavi Italia	11%	9%	2%
Ricavi estero - CEE	42%	45%	-3%
Ricavi estero - extra CEE	47%	46%	1%

### 20. Costo del venduto e costi operativi

Si segnala che per fornire una migliore rappresentazione della suddivisione per "aree funzionali", a partire dal primo trimestre 2006 le "spese amministrative e generali" delle filiali commerciali sono state considerate come "spese di distribuzione".

La seguente tabella mette in evidenza i costi non ricorrenti e gli ammortamenti derivanti dalle acquisizioni, in quanto i componenti straordinari, a seguito dell'introduzione dei principi IAS non sono più evidenziati separatamente ma inclusi nella gestione ordinaria.

	31/03/2007	31/03/2006	Variazione
<b>TOTALE COSTO DEL VENDUTO (1)</b>	<b>58.065</b>	<b>53.924</b>	<b>4.141</b>
<i>di cui non ricorrenti</i>	<i>14</i>	<i>1.025</i>	<i>(1.011)</i>
<b>TOTALE COSTI OPERATIVI (2)</b>	<b>38.302</b>	<b>43.162</b>	<b>(4.860)</b>
Spese ricerca e sviluppo	7.011	6.657	354
<i>di cui non ricorrenti</i>	<i>4</i>	<i>23</i>	<i>(19)</i>
Spese di distribuzione	20.242	22.532	(2.290)
<i>di cui non ricorrenti</i>	<i>380</i>	<i>43</i>	<i>337</i>
Spese amministrative e generali	9.293	11.740	(2.447)
<i>di cui non ricorrenti</i>	<i>936</i>	<i>2.495</i>	<i>(1.559)</i>
<i>di cui ammortamenti inerenti alle acquisizioni</i>	<i>1.054</i>	<i>1.531</i>	<i>(477)</i>
Altri costi operativi	1.756	2.233	(477)
<i>di cui non ricorrenti</i>	<i>179</i>	<i>1.361</i>	<i>(1.182)</i>
<b>TOTALE (1+2)</b>	<b>96.367</b>	<b>97.086</b>	<b>(719)</b>
<i>di cui costi non ricorrenti</i>	<i>1.513</i>	<i>4.947</i>	<i>(3.434)</i>
<i>di cui ammortamenti inerenti alle aquisizioni</i>	<i>1.054</i>	<i>1.531</i>	<i>(477)</i>

Di seguito si fornisce il dettaglio dei costi e ricavi non ricorrenti:

VOCE DEL PROSPETTO DI BILANCIO	IMPORTO	DESCRIZIONE
	<i>Migliaia di Euro</i>	
2) "Costo del venduto"	(14)	Piano di trasformazione
<b>Totale</b>	<b>(14)</b>	
3) Altri ricavi operativi	288	Ribaltamento spese sostenute per azione legale
<b>Totale</b>	<b>288</b>	
4) "Spese per ricerca e sviluppo"	(4)	Piano di trasformazione
<b>Totale</b>	<b>(4)</b>	
5) "Spese di distribuzione"	(306)	Piano di trasformazione
5) "Spese di distribuzione"	(74)	Incentivi all'esodo
<b>Totale</b>	<b>(380)</b>	
6) "Spese amministrative e generali"	(825)	Piano di trasformazione
6) "Spese amministrative e generali"	(111)	Ribaltamento spese sostenute per azione legale
<b>Totale</b>	<b>(936)</b>	
7) "Altre spese operative"	(2)	Piano di trasformazione
7) "Altre spese operative"	(177)	Ribaltamento spese sostenute per azione legale
<b>Totale</b>	<b>(179)</b>	
<b>TOTALE COSTI/RICAVI NON RICORRENTI</b>	<b>(1.225)</b>	

**Totale costo del venduto (1)**

Tale voce si è incrementata del 8% rispetto allo stesso periodo del 2006, quindi in misura meno che proporzionale rispetto all'incremento dei ricavi. A questo risultato ha dato un importante contributo la Divisione Data Capture, per la quale il costo del venduto è passato dal 58,1% delle vendite nel primo trimestre 2006 al 56,8% nel primo trimestre dell'esercizio corrente.

**Totale costi operativi (2)**

I costi operativi, al netto delle poste non ricorrenti e degli ammortamenti inerenti le acquisizioni, sono passati da Euro 37.709 mila ad Euro 35.749 mila, con un decremento di oltre il 5%. A questo risultato ha contribuito la ristrutturazione varata dal gruppo PSC nel corso del secondo trimestre del 2006, la rivalutazione dell'Euro rispetto al Dollaro statunitense (come più dettagliatamente spiegato nella Relazione sulla gestione) e, complessivamente, una generale attenzione all'efficienza operativa che ha consentito di contenere le spese.

Le "spese per ricerca e sviluppo", pari ad Euro 7.011 mila al 31 marzo 2007, rappresentano circa il 6,7% dei ricavi e sono aumentate del 5% rispetto allo stesso periodo dell'anno precedente. Tale variazione è dovuta ad un incremento per Euro 525 mila attribuibile al gruppo PSC ed ad una diminuzione, pari ad Euro 157 mila della Capogruppo.

Le "spese di distribuzione" ammontano ad Euro 20.242 mila e risultano in diminuzione di circa Euro 2.290 mila rispetto allo stesso periodo del 2006. Tale diminuzione è attribuibile principalmente ai costi sostenuti per la Convention aziendale svoltasi nel mese di Febbraio 2006 (pari ad Euro 532 mila) e non effettuata nel 2007 e, per Euro 1.359 mila alla riduzione delle spese per royalties per il Gruppo PSC, per effetto della ridefinizione del contratto con un importante fornitore.

Le "spese amministrative e generali" ammontano ad Euro 9.293 mila. Tale voce registra un decremento di Euro 2.447 mila rispetto allo stesso periodo del 2006, attribuibile principalmente alla riduzione dei costi non ricorrenti (pari ad Euro 1.559 mila) e degli ammortamenti derivanti dalle acquisizioni (pari ad Euro 477 mila). L'ulteriore riduzione di Euro 411 mila è attribuibile principalmente al Gruppo PSC (- Euro 985 mila), che compensa l'aumento dei costi della Capogruppo per Euro 750 mila.

Il dettaglio della voce “altri costi operativi” è il seguente:

	31/03/2007	31/03/2006	Variazione
Minusvalenze su cespiti	24	11	13
Sopravv e ins passive	9	98	(89)
Accantonamento fondo svalutazione e perdite su crediti	52	50	2
Accantonamento a fondo rischi	1.061	1.769	(708)
Imposte-tasse non sul reddito	186	204	(18)
Altri	424	101	323
<b>TOTALE ALTRI COSTI OPERATIVI</b>	<b>1.756</b>	<b>2.233</b>	<b>(477)</b>

L'accantonamento a fondo rischi, pari ad Euro 1.061 mila, è costituito

- per Euro 726 mila da accantonamenti della Capogruppo relativi alla quota stimata per il primo trimestre del 2007 di un piano di incentivi a lungo termine (scadenza 2008) in favore del management;
- per Euro 335 da accantonamenti del gruppo PSC relativi alla quota stimata per il primo trimestre del 2007 di un piano di incentivi a lungo termine (scadenza 2008) in favore del management

Le imposte/tasse non sul reddito sono attribuibili principalmente al Gruppo PSC, a Datalogic FRANCE, a Datalogic UK, alla Datalogic INC, ad Informatics.

La voce “altri “ include Euro 358 mila di costi con rivalsa di cui Euro 177 mila relativi a spese legali rifatturate dalla Capogruppo a PSC (il corrispondente ricavo è stato contabilizzato dalla Capogruppo alla voce “altri ricavi operativi”).

### Dettaglio costi per natura

Nella tabella successiva viene fornito il dettaglio dei costi totali (costo del venduto e totale costi operativi) articolati per natura, per le voci principali:

	31/03/2007	31/03/2006	Variazione
Costo del personale	26.387	26.227	160
Ammortamenti	4.117	4.483	(366)
Delta rimanenze	(915)	-7.526	6.611
Acquisti	46.606	48.953	(2.347)
Lavorazioni esterne	1.130	963	167
Riparazioni	1.281	1.040	241
Spese Marketing	1.746	1.706	40
Compensi agli amministratori	833	2.529	(1.696)
Viaggi e soggiorni	1.319	1.601	(282)
Consulenze tecniche, legali e fiscali	2.470	2.090	380
Ricevimento e spedizione merci	2.837	2.799	38
meeting	316	591	(275)
Altri costi	8.240	11.630	(3.390)
<b>Totale (1+2)</b>	<b>96.367</b>	<b>97.086</b>	<b>-719</b>



Le spese di Marketing ammontano ad Euro 1.746 mila. Le principali voci sono le seguenti: Euro 821 mila per spese per pubblicità e sponsorizzazioni, Euro 352 mila per spese fiere ed Euro 387 mila per compartecipazione a spese di marketing sostenute da partner commerciali.

La voce compensi agli amministratori, pari ad Euro 833 mila, è attribuibile per Euro 685 mila alla Capogruppo. La riduzione di Euro 1.696 mila è dovuta al fatto che nello stesso periodo del 2007 all'Amministratore Delegato era stato corrisposto un compenso straordinario pari ad Euro 2.000 mila.

Le spese per consulenze ammontano ad Euro 2.470 mila ed includono Euro 796 mila di spese sostenute per il Piano di trasformazione.

Le spese per spedizioni e ricevimento merci ammontano ad Euro 2.837 mila, in linea rispetto allo stesso periodo del 2006.

Il dettaglio del costo del personale è il seguente:

	31/03/2007	31/03/2006	Variazione
Salari e stipendi	20.773	20.605	168
Oneri sociali	4.188	4.468	(280)
Trattamento di fine rapporto	378	378	-
Trattamento di quiescenza e simili	170	81	89
Altri costi	878	695	183
<b>Totale</b>	<b>26.387</b>	<b>26.227</b>	<b>160</b>

## 21. Altri ricavi operativi

Il dettaglio di tale voce è il seguente:

	31/03/2007	31/03/2006	Variazione
Proventi e ricavi diversi	274	86	188
Affitti	56	44	12
Provvigioni e commissioni		1	(1)
Rivalsa di costi diversi	493	94	399
Plusvalenze da alienazioni cespiti	18	8	10
Sopravv.e insuss. attive	124	93	31
Altri	1	67	(66)
<b>TOTALE ALTRI RICAVI</b>	<b>966</b>	<b>393</b>	<b>573</b>

L'aumento della voce Proventi e ricavi diversi è principalmente attribuibile alla Capogruppo ed è legata alla richiesta di rimborso IVA a fronte della limitata detraibilità dell'IVA relativa agli autoveicoli.

La voce Sopravvenienze e insussistenze attive è attribuibile a DL Slovakia e a Datalogic BV.

## 22. Risultato gestione finanziaria

	31/03/2007	31/03/2006	Variazione
Interessi passivi di c/c bancario /finanziamenti	1.452	1.178	274
Differenze passive su cambi	1.580	1.196	384
Spese bancarie	82	229	(147)
Altri	-	526	(526)
<b>TOTALE ONERI FINANZIARI</b>	<b>3.114</b>	<b>3.129</b>	<b>(15)</b>
Interessi attivi di c/c bancario/finanziamenti	562	347	215
Differenze attive su cambi	1.381	616	765
Altri	-	40	(40)
<b>TOTALE PROVENTI FINANZIARI</b>	<b>1.943</b>	<b>1.003</b>	<b>940</b>
<b>RISULTATO DELLA GESTIONE FINANZIARIA</b>	<b>(1.171)</b>	<b>(2.126)</b>	<b>955</b>

### Totale oneri finanziari

La voce “Interessi passivi di c/c bancario e finanziamenti” pari ad Euro 1.452 mila è attribuibile principalmente al gruppo PSC per Euro 1.042 mila, alla Capogruppo per Euro 273 mila, ad Informatics per Euro 104 mila.

La voce “ Differenze passive su cambi” pari ad Euro 1.580 mila è attribuibile principalmente alla Datalogic Slovakia (Euro 833 mila ), al gruppo PSC (Euro 438 mila) ed alla Capogruppo (Euro 233 mila).

Le differenze passive su cambi della Capogruppo sono così composte:

- Euro 175 mila per differenze cambio passive relative a operazioni commerciali, di cui Euro 99 mila per adeguamento al cambio di fine periodo;
- Euro 55 mila per differenze cambio passive relative a finanziamenti e conti correnti in valuta, per adeguamento al cambio di fine periodo;
- Euro 3 mila relativi a operazioni di copertura a termine.

La voce “spese bancarie”, pari ad Euro 82 mila, include Euro 20 mila attribuibili alla Capogruppo ed Euro 35 mila relativi al gruppo PSC.

### Totale proventi finanziari

La voce “Interessi attivi di c/c bancario/finanziamenti” pari ad Euro 562 mila è attribuibile principalmente al gruppo PSC (Euro 410 mila) ed alla Capogruppo (Euro 96 mila).

La voce “differenze attive su cambi” pari ad Euro 1.381 mila è attribuibile principalmente alla Datalogic Slovakia (Euro 676 mila), al Gruppo PSC (Euro 342 mila) ed alla Capogruppo (Euro 203 mila).

Le differenze attive su cambi della Capogruppo sono così composte:

- Euro 153 mila per differenze cambio attive relative ad operazioni commerciali di cui Euro 66 mila per adeguamento al cambio di fine periodo;
- Euro 28 mila per differenze cambio attive relative a finanziamenti e conti correnti in valuta;
- Euro 22 mila per operazioni di copertura.

## 23. Imposte

	31/03/2007	31/03/2006
Imposte sul reddito	3.787	2.128
Imposte differite	(582)	(2.637)
	3.205	(509)

L'aliquota media applicata è il 42,35%.

## 24. Utile/Perdita per azione

### Utile/Perdita per azione di base

L'utile per azione base al 31 marzo 2007 è calcolata sulla base di un utile netto di gruppo pari ad Euro 4.316 mila (Euro 3.627 mila la perdita netta al 31 marzo 2006) diviso per il numero medio ponderato di azioni ordinarie al 31 marzo 2007 pari a 62.568.519 (14.696.013 al 31 marzo 2006).

### Utile/Perdita per azione diluito

L'utile per azione diluita al 31 marzo 2007 è calcolata sulla base di un utile netto di Euro 4.316 mila (Euro 3.627 mila la perdita netta al 31 marzo 2006) diviso per il numero medio ponderato di azioni ordinarie al 31 marzo 2007 pari a 62.692.703 (14.754.154 al 31 marzo 2006) considerando anche l'effetto dell'esercizio futuro di stock option, calcolato come segue:

	31/03/2006	31/03/2007
Utile/(Perdita) di periodo del Gruppo	-3.627.000	4.316.000
Numero medio di azioni al 31 Marzo	14.696.013	62.568.519
Effetto dell'esercizio futuro di stock option	58.141	124.184
Numero medio di azioni (diluito) al 31 Marzo	14.754.154	62.692.703
Utile/Perdita per azione diluito	-0,2458	0,0688

## INFORMATIVA DI SETTORE

### Informazioni settoriali

Un segmento aziendale è composto da un gruppo di attività ed operazioni il cui obiettivo è quello di fornire prodotti o servizi che sono soggetti a rischi e ritorni che sono diversi da quelli di altri segmenti aziendali. Un segmento geografico fa riferimento ad un gruppo di attività che fornisce prodotti o servizi all'interno di un particolare ambiente economico che è soggetto a rischi e ritorni che sono diversi da quelli dei segmenti che operano in altri ambienti economici.

I settori di attività sono stati considerati come primari (vedi IAS 14), mentre le aree geografiche sono stati considerati settori secondari. Le informazioni sui settori di attività riflettono la struttura del reporting interno al Gruppo.

I valori di trasferimento di componenti o prodotti fra settori sono costituiti dagli effettivi prezzi di vendita fra le società del Gruppo.

Le informazioni settoriali includono sia i costi direttamente attribuibili sia quelli allocati su basi ragionevoli.

### Settori di attività per Divisioni

Il Gruppo è composto dai seguenti settori di attività:

**Data Capture:** rappresenta l'attività tradizionale di Datalogic ed include sviluppo, produzione e vendita dei seguenti prodotti: lettori manuali (HHR), lettori fissi per il mercato industriale (USS), mobile computers (MC), e lettori fissi per il mercato "retail".

**Business Development:** sono incluse in questa divisione le aree di business ad elevato potenziale di sviluppo nell'ambito dell'offerta tradizionale di Datalogic (lettori a radio frequenza o RFID, soluzioni self scanning) o quelle che rappresentano aree adiacenti rispetto a quelle tradizionali del Gruppo e costituite da:

- Prodotti per la marcatura industriale
- Distribuzione di prodotti per l'identificazione automatica.

Queste due ultime attività fanno capo a due società recentemente acquisite da Datalogic Spa (costituite rispettivamente da Laservall Spa e Informatics).

	Data Capture		Business Development		Rettifiche		Consolidato	
(Migliaia di Euro)	31/03/07	31/03/06	31/03/07	31/03/06	31/03/07	31/03/06	31/03/07	31/03/06
Vendite esterne	83.431	76.645	20.634	18.603			104.065	95.248
Vendite intrasettoriali	23	198	26	21	(49)	(219)	-	-
<b>Vendite totali</b>	<b>83.454</b>	<b>76.843</b>	<b>20.660</b>	<b>18.624</b>	<b>(49)</b>	<b>(219)</b>	<b>104.065</b>	<b>95.248</b>
Costo del Venduto	47.440	44.689	10.611	8.210			58.051	52.899
Costo del Venduto intrasettoriale		19	10	193	(10)	(212)	-	-
<b>Margine Lordo di contribuzione</b>	<b>36.014</b>	<b>32.135</b>	<b>10.039</b>	<b>10.221</b>	<b>(39)</b>	<b>(7)</b>	<b>46.014</b>	<b>42.349</b>
% sui ricavi	43,2%	41,8%	48,6%	54,9%	79,6%	3,2%	44,2%	44,5%
Altri ricavi attribuibili	635	263	43	130			678	393
Altri ricavi intrasettoriali		97	45	-	(45)	(97)	-	-
<b>Costi Operativi attribuibili:</b>	<b>27.234</b>	<b>29.946</b>	<b>6.137</b>	<b>6.352</b>	<b>(40)</b>	<b>(101)</b>	<b>33.331</b>	<b>36.197</b>
% sui ricavi	32,6%	39,0%	29,7%	34,1%	81,6%	46,1%	32,0%	38,0%
Spese per ricerca e sviluppo	5.949	5.538	1.058	1.096			7.007	6.634
Spese di distribuzione	16.384	19.167	3.478	3.419		(97)	19.862	22.489
Spese generali attribuibili	4.157	4.844	1.494	1.662	(40)	(4)	5.611	6.502
Altri costi operativi attribuibili	744	397	107	175			851	572
<b>RISULTATO DI SETTORE</b>	<b>9.415</b>	<b>2.549</b>	<b>3.990</b>	<b>3.999</b>	<b>(44)</b>	<b>(3)</b>	<b>13.361</b>	<b>6.545</b>
% sui ricavi	11,3%	3,3%	19,3%	21,5%	89,8%	1,4%	12,8%	6,9%
Spese generali non attribuibili	-						1.692	1.212
Altri costi operativi non attribuibili							726	300
<b>Risultato operativo ordinario prima dei costi e ricavi non ricorrenti e degli amm. derivanti da acquisiz. (EBITANR)</b>	<b>9.415</b>	<b>2.549</b>	<b>3.990</b>	<b>3.999</b>	<b>(44)</b>	<b>(3)</b>	<b>10.943</b>	<b>5.033</b>
% sui ricavi	11,28%	3,32%	19,31%	21,47%	89,80%	1,37%	10,52%	5,28%
Costi/Ricavi non ricorrenti attribuibili	(1.225)	(4.947)					(1.225)	(4.947)
Amm.ti derivanti da acquisizioni	(577)	(1.041)	(477)	(490)			(1.054)	(1.531)
<b>RISULTATO OPERATIVO (EBIT)</b>	<b>7.613</b>	<b>(3.439)</b>	<b>3.513</b>	<b>3.509</b>	<b>(44)</b>	<b>(3)</b>	<b>8.664</b>	<b>(1.445)</b>
% sui ricavi	9,12%	-4,48%	17,00%	18,84%	89,80%	1,37%	8,33%	-1,52%
Risultato gestione finanziaria							(1.171)	(2.126)
Quota parte negli utili netti soc. part.							74	(377)
Imposte sul reddito							(3.205)	360
<b>UTILE/PERDITA NETTA</b>							<b>4.362</b>	<b>(3.588)</b>
% sui ricavi							4,19%	-3,77%
Utile/Perdita netta di terzi							46	39
<b>UTILE/PERDITA NETTA DI GRUPPO</b>							<b>4.316</b>	<b>(3.627)</b>
% sui ricavi							4,15%	-3,81%

	Data Capture		Business Development		Rettifiche		Consolidato	
(Migliaia di Euro)	31/03/07	31/03/06	31/03/07	31/03/06	31/03/07	31/03/06	31/03/07	31/03/06
Attivo di settore	290.758	314.994	56.176	53.042	(194)	(256)	346.740	367.780
Partecipazioni in controllate al patrimonio netto	716	612	506	204			1.222	816
Attivo non attribuibile							101.876	48.322
<b>Attivo totale</b>	<b>291.474</b>	<b>315.606</b>	<b>56.682</b>	<b>53.246</b>	<b>(194)</b>	<b>(256)</b>	<b>449.838</b>	<b>416.918</b>
Passivo di settore	70.670	85.891	10.753	9.269	(177)	(329)	81.246	94.831
Passivo non attribuibile							170.899	122.205
Equity							197.693	199.882
<b>Passivo totale</b>	<b>70.670</b>	<b>85.891</b>	<b>10.753</b>	<b>9.269</b>	<b>(177)</b>	<b>(329)</b>	<b>449.838</b>	<b>416.918</b>
Ammortamenti attribuibili (al netto di amm.ti derivanti da acquisiz.)	2.635	2.611	250	260			2.885	2.871
Ammortamenti non attribuibili	-						178	82

Per i commenti si rinvia alla Relazione sulla gestione nel paragrafo "Informativa settoriale".

## OPERAZIONI CON SOCIETA' CONTROLLATE NON CONSOLIDATE INTEGRALMENTE, CON SOCIETA' COLLEGATE E CON PARTI CORRELATE

Per la definizione di "Parti Correlate" si fa riferimento, oltre che al principio contabile internazionale IAS 24, approvato dal Regolamento CE n. 1725/2003, al Regolamento interno approvato dal CDA in data 11 novembre 2005.

Euro/000	31-mar-07					
PARTI CORRELATE	Idec DI Co. Ltd.	Datasensor	Hydra	Nebulaxis (*)	John O'Brien	TOTALE
<b>Crediti</b>	551		3.702			<b>4.253</b>
<b>Debiti</b>						
<i>debiti commerciali</i>	-	194		14		<b>208</b>
<i>debiti finanziari</i>	-				2.497	<b>2.497</b>
<b>Costi capitalizzati</b>	-					-
<b>Costi</b>						
<i>costi commerciali</i>	-	216	4			<b>220</b>
<i>costi per servizi</i>						-
<b>Ricavi</b>						
<i>ricavi commerciali</i>	678	2	16			<b>696</b>
<i>ricavi finanziari</i>	-					-

(\*) società facenti capo a membri del Consiglio di Amministrazione

**Rapporti con società facenti capo al Gruppo Datalogic**

Idec Datalogic Co. Ltd, una società giapponese in cui la Controllante ha una partecipazione del 50%, acquista prodotti e componenti da Datalogic per rivendita nell'area dell'Estremo Oriente.

Al 31 marzo 2007, la Controllante ha venduto ad Idec prodotti e componenti per circa Euro 678 mila ed ha crediti commerciali verso Idec ammontanti a Euro 551 mila. Tali transazioni sono state effettuate a condizioni paragonabili a quelle delle altre consociate.

**Rapporti con società facenti capo ad azionisti**

I rapporti con Datasensor Spa, società controllata dagli azionisti di riferimento della Controllante, si riferiscono principalmente ad acquisto di componenti da parte della Capogruppo (Euro 216 mila) ed alla distribuzione, da parte di alcune Società del Gruppo, di modesti quantitativi di prodotti Datasensor.

Al 31 marzo 2007 i debiti commerciali verso Datasensor ammontano a Euro 194 mila.

I rapporti della Capogruppo con la Società controllante (Hydra Spa) sono principalmente relativi al credito IRES per Euro 3.685 mila e ad affitti passivi per un importo non significativo. La società ha aderito al consolidato fiscale, in qualità di società consolidata (Hydra è la consolidante) .

La società Laservall Spa ha un debito IRES verso Hydra Spa pari ad Euro 11 mila a seguito dell'adesione al consolidato fiscale, in qualità di società consolidata (Hydra è la consolidante)

**Rapporti con società facenti capo a membri del Consiglio di Amministrazione**

La società Nebulaxis (facente capo al Consigliere John O'Brien) ha avuto rapporti di importo non significativo con la Capogruppo.

Si segnala che nella voce "passività finanziarie" sono iscritti, in base a quanto richiesto dallo IAS 32.23, Euro 2.497 mila relativi ad un contratto di opzione di vendita (PUT option) siglato dal Consigliere John O'Brien con la Capogruppo (Call option) sulla sua quota di minoranza pari al 10% della società Informatics Inc. In contropartita di tale passività è stata iscritta una riserva negativa pari ad Euro 2.502 mila (al netto degli interessi maturati e dell'adeguamento cambi).

**NUMERO DIPENDENTI**

	31/03/2007	31/03/2006	Variazione
DL SpA	530	553	(23)
DL AB	20	25	(5)
DL France	15	16	(1)
DL Iberia	19	20	(1)
DL Central Europe	55	47	8
DL Benelux	8	12	(4)
DL INC	44	46	(2)
DL PTY	13	14	(1)
DL UK	16	14	2
EMS	53	60	(7)
Informatics	109	97	12
Laservall	98	79	19
Gruppo PSC	745	809	(64)
Slovakia	145	79	66
Asia	9	5	4
<b>Totale</b>	<b>1879</b>	<b>1.792</b>	<b>87</b>

Il Presidente del Consiglio di amministrazione  
*F.to Ing. Romano Volta*