



# **Relazione Finanziaria Semestrale Consolidata**

**30 giugno 2012**



## **GRUPPO DATALOGIC**

### **Relazione Finanziaria Semestrale Consolidata al 30 giugno 2012**

*STRUTTURA DEL GRUPPO* *pag. 1*

*COMPOSIZIONE DEGLI ORGANI SOCIALI* *pag. 2*

*RELAZIONE SEMESTRALE SULLA GESTIONE* *pag. 3*

#### *PROSPETTI CONTABILI CONSOLIDATI*

*Situazione patrimoniale-finanziaria-attivo* *pag. 13*

*Situazione patrimoniale-finanziaria-passivo* *pag. 14*

*Conto economico consolidato* *pag. 15*

*Conto economico complessivo consolidato* *pag. 16*

*Rendiconto finanziario* *pag. 17*

*Movimenti del Patrimonio Netto* *pag. 18*

#### *NOTE ILLUSTRATIVE AI PROSPETTI CONTABILI E CONSOLIDATI*

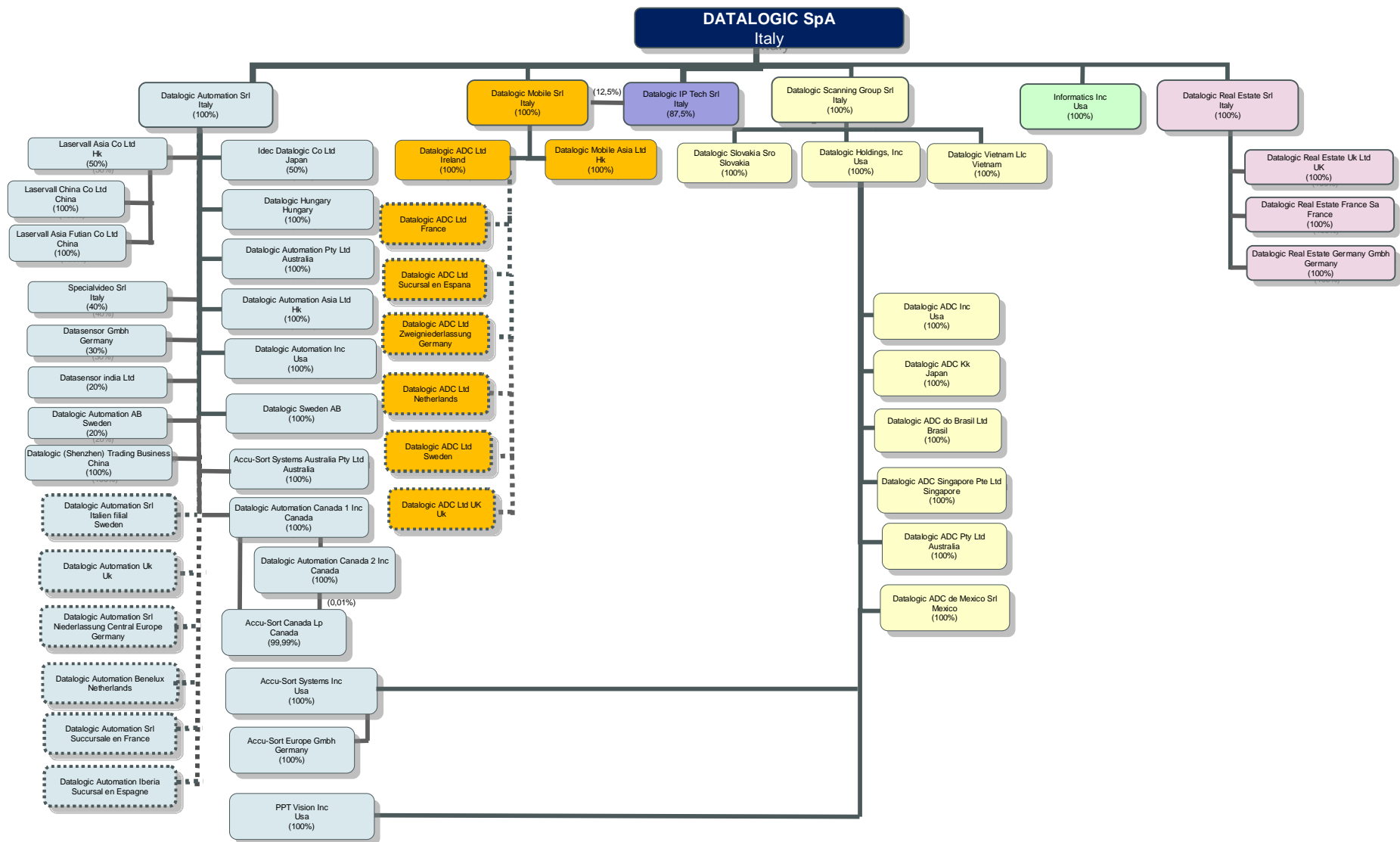
*Forma e contenuto* *pag. 19*

*Informazioni sullo Stato Patrimoniale* *pag. 27*

*Informazioni sul Conto Economico* *pag. 45*

#### *ALLEGATI*

1. *Dichiarazione ai sensi dell'art. 154 bis, commi 3 e 4, D.lgs. n. 58/1998*



La società Datalogic Scanning Spa e le branch della società Mobile Srl non sono state inserite in quanto sono state poste in liquidazione

———— Legal entity

..... Branch

## COMPOSIZIONE DEGLI ORGANI SOCIALI

---

### **Consiglio di Amministrazione** <sup>(1)</sup>

**Volta Romano**

Presidente <sup>(2)</sup>

**Sacchetto Mauro**

Amministratore Delegato <sup>(3)</sup>

**Bonadiman Emanuela**

Consigliere indipendente

**Caruso Pier Paolo**

Consigliere

**Cristofori Gianluca**

Consigliere indipendente

**Tamburi Giovanni**

Consigliere

**Volta Filippo Maria**

Consigliere

**Volta Valentina**

Consigliere

---

### **Collegio sindacale** <sup>(4)</sup>

**Romani Stefano**

Presidente

**Ravaccia Mario Stefano Luigi**

Sindaco effettivo

**Saracino Massimo**

Sindaco effettivo

**Biordi Stefano**

Sindaco supplente

**Magagnoli Massimiliano**

Sindaco supplente

---

### **Società di revisione**

Reconta Ernst & Young S.p.A.

(1) Il Consiglio di Amministrazione è in carica fino all'assemblea che approverà il Bilancio d'esercizio al 31 Dicembre 2014.

(2) Rappresentanza legale di fronte a terzi.

(3) Rappresentanza legale di fronte a terzi.

(4) Collegio sindacale in carica fino all'approvazione del Bilancio d'esercizio al 31 Dicembre 2012.

## RELAZIONE SULLA GESTIONE

### INFORMAZIONI SULLA GESTIONE

Signori Azionisti,

la relazione al 30 giugno 2012, che sottoponiamo al Vostro esame, è stata redatta nel rispetto delle disposizioni previste dalle Istruzioni al Regolamento di Borsa Italiana.

In particolare i prospetti contabili consolidati seguono lo schema previsto dai principi contabili internazionali (IAS/IFRS) adottati dall'Unione Europea.

### COMMENTO AI RISULTATI ECONOMICO – FINANZIARI

Il seguente prospetto riassume i principali risultati economico-finanziari del Gruppo Datalogic al 30 giugno 2012 ed il confronto rispetto allo stesso periodo dell'anno precedente (dati in migliaia di Euro):

	30.06.2012	30.06.2011	variazione	var %
<b>Ricavi totali</b>	<b>236.860</b>	<b>210.247</b>	<b>26.613</b>	<b>12,7%</b>
<b>Margine operativo lordo (EBITDA) (*)</b>	<b>40.649</b>	<b>31.764</b>	<b>8.885</b>	<b>28,0%</b>
% su ricavi totali	17,2%	15,1%		
<b>Utile/Perdita netto di Gruppo</b>	<b>26.564</b>	<b>7.818</b>	<b>18.746</b>	<b>239,8%</b>
% su ricavi totali	11,2%	3,7%		
<b>Posizione Finanziaria Netta (PFN) (**)</b>	<b>(171.841)</b>	<b>(71.860)</b>	<b>(99.981)</b>	<b>139,1%</b>

(\*) **L'EBITDA (Margine Operativo Lordo)** è un indicatore economico non definito negli IFRS, ma utilizzato dal management dalla società per monitorare e valutare l'andamento operativo della stessa, in quanto non influenzato dalla volatilità dovuta agli effetti dei diversi criteri di determinazione degli imponibili fiscali, dall'ammontare e caratteristiche del capitale impiegato nonché dalle relative politiche di ammortamento. Tale indicatore è definito da Datalogic come Utile/perdita del periodo al lordo degli ammortamenti di immobilizzazioni materiali ed immateriali, dei costi non ricorrenti, degli oneri e proventi finanziari e delle imposte sul reddito.

(\*\*) Per i criteri di definizione della **Posizione Finanziaria Netta** si veda pag 10.

Al 30 giugno 2012 il Gruppo Datalogic ha registrato ricavi per Euro 236.860 mila (Euro 210.247 mila i ricavi dell'esercizio precedente), dei quali Euro 224.547 mila derivano da vendite prodotti ed Euro 12.313 mila sono ricavi per servizi.

I ricavi sono aumentati del 12,7% rispetto allo stesso periodo dell'anno precedente. A cambi Euro/Dollari costanti l'aumento sarebbe stato inferiore (pari a 7,7 %).

Il margine operativo lordo (EBITDA) del Gruppo è pari a Euro 40.649 mila, corrispondente al 17,2% del totale ricavi, con un incremento rispetto allo stesso periodo dell'esercizio precedente di Euro 8.885 mila (Euro 31.764 mila al 30 giugno 2011).

**L'utile netto di Gruppo, che al 30 giugno 2012 risulta di Euro 26.564 mila**, è superiore rispetto all'utile di Euro 7.818 mila realizzato nello stesso periodo dell'esercizio precedente.

I risultati del Gruppo al 30 giugno 2012 sono influenzati dalle acquisizioni di PPT Vision Inc, avvenuta il 20 dicembre 2011, e di Accu Sort Systems inc, conclusasi il 20 gennaio 2012; in particolare il contributo di queste due società alle performance del Gruppo Datalogic è stato il seguente:

<b>(Migliaia di Euro)</b>	<b>30. 06.2012</b>	<b>30. 06.2012 Accu-Sort Systems Inc</b>	<b>30.06.2012 PPT Inc</b>	<b>30.06.2012 Accu-Sort Systems Inc e PPT Vision Inc</b>	<b>senza</b>
<b>Ricavi totali</b>	<b>236.860</b>	<b>18.621</b>	<b>2.201</b>	<b>216.038</b>	<b>100,0%</b>
Costo del venduto	(123.719)	(12.638)	(1.118)	(109.963)	-50,9%
<b>Margine lordo di contribuzione</b>	<b>113.141</b>	<b>5.983</b>	<b>1.083</b>	<b>106.075</b>	<b>49,1%</b>
Altri Ricavi	6.109	0	0	6.109	2,8%
Spese di Ricerca e Sviluppo	(15.893)	(2.103)	(287)	(13.503)	-6,3%
Spese di Distribuzione	(43.509)	(2.401)	(838)	(40.270)	-18,6%
Spese Amministrative e Generali	(22.882)	(1.891)	(258)	(20.733)	-9,6%
Altri costi operativi	(1.337)	(19)		(1.318)	-0,6%
<b>Totale costi operativi ed altri costi</b>	<b>(83.621)</b>	<b>(6.414)</b>	<b>(1.383)</b>	<b>(75.824)</b>	<b>-35,1%</b>
<b>Risultato operativo ordinario prima dei costi e ricavi non ricorrenti e degli amm. derivanti da acquisiz. (EBITANR)</b>	<b>35.629</b>	<b>(431)</b>	<b>(300)</b>	<b>36.360</b>	<b>16,8%</b>
Costi e ricavi non ricorrenti	(1.570)	(1.040)	0	(530)	-0,2%
Ammortamenti derivanti da acquisizioni (*)	(2.731)	(856)	0	(1.875)	-0,9%
<b>Risultato operativo (EBIT)</b>	<b>31.328</b>	<b>(2.327)</b>	<b>(300)</b>	<b>33.955</b>	<b>15,7%</b>
Risultato della gestione finanziaria	(3.992)	(146)	0	(3.846)	-1,8%
Utile/(Perdite) da società collegate	116			116	0,1%
Utile/(Perdite) su cambi	4.544	44	(3)	4.503	2,1%
<b>Utile/Perdita ante imposte</b>	<b>31.996</b>	<b>(2.429)</b>	<b>(303)</b>	<b>34.728</b>	<b>16,1%</b>
Imposte	(5.432)	551	48	(6.031)	-2,8%
<b>UTILE/(PERDITA) NETTO DI GRUPPO</b>	<b>26.564</b>	<b>(1.878)</b>	<b>(255)</b>	<b>28.697</b>	<b>13,3%</b>
Ammortamenti e svalutazioni Imm. Materiali	(3.807)	(111)	(16)	(3.680)	-1,7%
Ammortamenti e svalutazioni Imm. Immateriali	(1.213)	(15)	0	(1.198)	-0,6%
<b>Margine operativo lordo (EBITDA)</b>	<b>40.649</b>	<b>(305)</b>	<b>(284)</b>	<b>41.238</b>	<b>19,1%</b>

Il risultato operativo negativo registrato dalla controllata Accu-Sort deriva principalmente dal rallentamento della domanda legata all'implementazione di grandi commesse. Tale rallentamento ha influito negativamente sui ricavi di vendita del primo semestre dell'esercizio.

## ANALISI DEI DATI ECONOMICI RICLASSIFICATI

Nella tabella successiva sono riportate, per il Gruppo Datalogic, le principali componenti economiche confrontate con lo stesso periodo dell'anno precedente:

(Migliaia di Euro)	30.06.2012		30.06.2011		variazione	var %
<b>Ricavi totali</b>	<b>236.860</b>	<b>100,0%</b>	<b>210.247</b>	<b>100,0%</b>	<b>26.613</b>	<b>12,7%</b>
Costo del venduto	(123.719)	-52,2%	(111.432)	-53,0%	(12.287)	11,0%
<b>Margine lordo di contribuzione</b>	<b>113.141</b>	<b>47,8%</b>	<b>98.815</b>	<b>47,0%</b>	<b>14.326</b>	<b>14,5%</b>
Altri Ricavi	6.109	2,6%	1.780	0,8%	4.329	243,2%
Spese di Ricerca e Sviluppo	(15.893)	-6,7%	(13.389)	-6,4%	(2.504)	18,7%
Spese di Distribuzione	(43.509)	-18,4%	(39.372)	-18,7%	(4.137)	10,5%
Spese Amministrative e Generali	(22.882)	-9,7%	(20.441)	-9,7%	(2.441)	11,9%
Altri costi operativi	(1.337)	-0,6%	(879)	-0,4%	(458)	52,1%
<b>Totale costi operativi ed altri costi</b>	<b>(83.621)</b>	<b>-35,3%</b>	<b>(74.081)</b>	<b>-35,2%</b>	<b>(9.540)</b>	<b>12,9%</b>
<b>Risultato operativo ordinario prima dei costi e ricavi non ricorrenti e degli amm. derivanti da acquisiz. (EBITANR)</b>	<b>35.629</b>	<b>15,0%</b>	<b>26.514</b>	<b>12,6%</b>	<b>9.115</b>	<b>34,4%</b>
Costi e ricavi non ricorrenti	(1.570)	-0,7%	(7.414)	-3,5%	5.844	-78,8%
Ammortamenti derivanti da acquisizioni (*)	(2.731)	-1,2%	(2.176)	-1,0%	(555)	25,5%
<b>Risultato operativo (EBIT)</b>	<b>31.328</b>	<b>13,2%</b>	<b>16.924</b>	<b>8,0%</b>	<b>14.404</b>	<b>85,1%</b>
Risultato della gestione finanziaria	(3.992)	-1,7%	(2.905)	-1,4%	(1.087)	37,4%
Utile/(Perdite) da società collegate	116	0,0%	219	0,1%	(103)	-47,0%
Utile/(Perdite) su cambi	4.544	1,9%	(2.349)	-1,1%	6.893	n.a.
<b>Utile/Perdita ante imposte</b>	<b>31.996</b>	<b>13,5%</b>	<b>11.889</b>	<b>5,7%</b>	<b>20.107</b>	<b>169,1%</b>
Imposte	(5.432)	-2,3%	(4.071)	-1,9%	(1.361)	33,4%
<b>UTILE/(PERDITA) NETTO DI GRUPPO</b>	<b>26.564</b>	<b>11,2%</b>	<b>7.818</b>	<b>3,7%</b>	<b>18.746</b>	<b>239,8%</b>
Ammortamenti e svalutazioni Imm. Materiali	(3.807)	-1,6%	(3.661)	-1,7%	(146)	4,0%
Ammortamenti e svalutazioni Imm. Immateriali	(1.213)	-0,5%	(1.589)	-0,8%	376	-23,7%
<b>Margine operativo lordo (EBITDA)</b>	<b>40.649</b>	<b>17,2%</b>	<b>31.764</b>	<b>15,1%</b>	<b>8.885</b>	<b>28,0%</b>

(\*) Tale voce include costi straordinari per ammortamenti derivanti da acquisizioni. Al fine di garantire una migliore rappresentazione della profittabilità ordinaria del Gruppo, si è preferito, nelle tabelle della relazione della gestione, esprimere un risultato operativo al lordo dei costi/ricavi non ricorrenti e degli ammortamenti derivanti da acquisizioni, definito "Risultato operativo ordinario prima dei costi e ricavi non ricorrenti e degli ammortamenti derivanti da acquisizioni (EBITANR - *Earnings before interests, taxes, acquisition and not recurring*)" **di seguito indicato con il termine "Risultato operativo ordinario"**. Per consentire la comparabilità rispetto ai prospetti di bilancio viene comunque fornito un ulteriore margine di profittabilità intermedio (definito come "Risultato operativo") che include i costi/ricavi non ricorrenti e gli ammortamenti derivanti da acquisizioni che corrisponde a quanto esposto nello schema di Bilancio.

Il margine lordo di contribuzione è aumentato rispetto allo stesso periodo dell'esercizio precedente (dal 47,0% delle vendite al 47,8%). A parità di perimetro rispetto all'anno precedente il margine lordo di contribuzione sarebbe stato pari al 49,1% dei ricavi. Questo incremento deriva principalmente dall'ottimizzazione dei processi logistici e manifatturieri intervenuta nel corso dell'esercizio precedente.

La voce "Altri Ricavi" è incrementata di Euro 4.329 mila rispetto allo stesso periodo dell'anno precedente grazie alla vendita di alcuni asset, avvenuta nel corso del primo trimestre, quali brevetti, know-how ed altre immobilizzazioni immateriali, relativi al business dell'identificazione a radio frequenza (RFID).

I costi operativi sono superiori rispetto allo stesso periodo del 2011 per Euro 9.540 mila in valore assoluto, ma rimangono sostanzialmente invariati, rispetto all'esercizio precedente, in termini di incidenza percentuale sui ricavi; si evidenzia che i costi operativi relativi alle società di recente acquisizione PPT inc (acquisita il 20 dicembre 2011) e Accu-Sort (acquisito il 20 gennaio 2012) ammontano ad Euro 7.797 mila.

Al 30 giugno 2012 i costi/ricavi non ricorrenti (pari ad Euro 1.570 mila) sono così costituiti:

VOCE DEL PROSPETTO DI BILANCIO	IMPORTO	NATURA DEL COSTO
2) "Costo del venduto"	539	incentivi all'esodo
<b>Totale</b>	<b>539</b>	
4) "Spese per ricerca e sviluppo"	272	incentivi all'esodo
<b>Totale</b>	<b>272</b>	
5) "Spese di distribuzione"	194	incentivi all'esodo
5) "Spese di distribuzione"	191	affitti
5) "Spese di distribuzione"	105	salari e stipendi
<b>Totale</b>	<b>490</b>	
6) "Spese amministrative e generali"	269	incentivi all'esodo
<b>Totale</b>	<b>269</b>	
<b>TOTALE COSTI NON RICORRENTI</b>	<b>1.570</b>	

Tali costi sono relativi alle attività di riorganizzazione connesse con il processo di integrazione delle due società PPT ed Accu-Sort acquisite a tra la fine del 2011 e l'inizio del 2012.

Al 30 giugno 2012 gli ammortamenti derivanti da acquisizioni (pari ad Euro 2.731 mila) sono così composti:

- Euro 1.121 mila attribuibili a Datalogic ADC Inc,
- Euro 856 mila attribuibili ad Accu Sort System Inc,
- Euro 309 mila attribuibili ad Informatics,
- Euro 224 mila attribuibili ad Evolution Robotics Retail Inc,
- Euro 221 mila attribuibili a Datalogic Automation srl,

**Il "Risultato operativo ordinario" è positivo per Euro 35.629 mila (pari al 15% dei ricavi) ed è in aumento (Euro 9.115 mila in termini assoluti) rispetto a quanto conseguito nello stesso periodo dell'anno precedente (positivo per Euro 26.514 mila).**

Le due tabelle successive evidenziano il confronto fra i principali risultati economici conseguiti nel secondo trimestre 2012 con lo stesso periodo del 2011 ed il primo trimestre 2012.



	2°trimestre 2012		2°trimestre 2011		variazione	var %
<b>TOTALE RICAVI</b>	121.477	100,0%	105.291	100,0%	16.186	15,4%
<b>M.O.L (EBITDA)</b>	22.153	18,2%	16.868	16,0%	5.285	31,3%
<b>RISULTATO OPERATIVO ORDINARIO (EBITANR) (*)</b>	19.514	16,1%	14.301	13,6%	5.213	36,5%
<b>RISULTATO OPERATIVO (EBIT)</b>	16.141	13,3%	5.818	5,5%	10.323	177,4%

	2°trimestre 2012		1°trimestre 2012		variazione	var %
<b>TOTALE RICAVI</b>	121.477	100,0%	115.383	100,0%	6.094	5,3%
<b>M.O.L (EBITDA)</b>	22.153	18,2%	18.496	16,0%	3.657	19,8%
<b>RISULTATO OPERATIVO ORDINARIO (EBITANR) (*)</b>	19.514	16,1%	16.115	14,0%	3.399	21,1%
<b>RISULTATO OPERATIVO (EBIT)</b>	16.141	13,3%	15.187	13,2%	954	6,3%

(\*) si veda definizione a pag. 3

## ANDAMENTO ECONOMICO PER ATTIVITA'

### COMMENTI

Nel 2011 ha avuto luogo una riorganizzazione interna al Gruppo che ha portato alla focalizzazione nei due mercati di riferimento "Acquisizione automatica dei dati" o Automatic data capture (ADC), che comprende le divisioni Datalogic Scanning e Datalogic Mobile e la società Evolution Retail, acquisita a dicembre 2010, ed "Automazione industriale" o Industrial automation (IA).

L'identificazione dei settori operativi è stata effettuata sulla base dei rendiconti interni utilizzati dal più alto livello decisionale al fine di allocare le risorse al settore e valutarne i risultati.

Di seguito sono illustrati i settori operativi in cui si articola l'attività del Gruppo:

**ADC** – La divisione ADC è il leader mondiale negli scanner fissi high performance per l'ambito retail e primo fornitore in EMEA di lettori di codici a barre manuali, nonché protagonista nel mercato dei mobile computer dedicati alla gestione dei magazzini, all'automazione delle forze vendita e di campo e alla raccolta dati nei punti vendita. Include le linee di prodotto relative ai lettori manuali (HHR), ai lettori fissi, ai mobile computers (MC) ed alle soluzioni di self scanning ed alle tecnologie per il punto cassa;

**Industrial Automation** – La divisione Industrial Automation, tra i maggiori produttori al mondo di prodotti e soluzioni per l'identificazione automatica, rilevazione e marcatura per il mercato dell'automazione industriale, risponde alla crescente richiesta di soluzioni per la tracciabilità, l'ispezione e il riconoscimento in ambito produzione e processi logistici. Include le linee di prodotto relative a: lettori fissi di codici a barre con tecnologia *imager* e laser, sensori e dispositivi fotoelettrici per l'automazione industriale e la sicurezza, telecamere e software per la visione artificiale, sistemi di lettori di codici a barre e tecnologie per l'automazione delle aziende logistiche e postali, marcatori laser industriali.

**Informatics** – Società, con base negli Stati Uniti, attiva nella commercializzazione e nella distribuzione di prodotti e soluzioni per l'identificazione automatica e specializzata nel mercato delle piccole e medie aziende.

**Corporate** – Include le attività della holding, le attività immobiliari del Gruppo e la società Datalogic IP Tech, la quale gestisce la proprietà intellettuale e le attività di ricerca a livello di Gruppo.

I trasferimenti infrasettoriali avvengono a prezzi di mercato in base alle politiche di transfer price di Gruppo.

Le **informazioni economiche relative ai settori operativi** al 30 giugno 2012 e al 30 giugno 2011 sono le seguenti (Euro/000):

	Datalogic ADC Sub Consolidated		Datalogic Automation Group Total		Informatics		Datalogic Corporate		Rettifiche		Totale Gruppo	
	2011	2012	2011	2012	2011	2012	2011	2012	2011	2012	2011	2012
Vendite esterne	145.886	148.328	48.599	70.072	15.766	18.477			(4)	(17)	210.247	236.860
Vendite intrasettoriali	52	300	174	7			7.422	10.359	(7.648)	(10.666)	0	0
<b>Vendite totali</b>	<b>145.938</b>	<b>148.628</b>	<b>48.773</b>	<b>70.079</b>	<b>15.766</b>	<b>18.477</b>	<b>7.422</b>	<b>10.359</b>	<b>(7.652)</b>	<b>(10.683)</b>	<b>210.247</b>	<b>236.860</b>
<b>Risultato operativo ordinario (EBITANR)</b>	<b>19.569</b>	<b>22.674</b>	<b>5.810</b>	<b>7.889</b>	<b>1.768</b>	<b>2.250</b>	<b>550</b>	<b>2.873</b>	<b>(1.183)</b>	<b>(57)</b>	<b>26.514</b>	<b>35.629</b>
% sui ricavi	13,4%	15,3%	11,9%	11,3%	11,2%	12,2%	7,4%	27,7%	15,5%	0,5%	12,6%	15,0%
<b>Risultato operativo (EBIT)</b>	<b>10.912</b>	<b>21.329</b>	<b>5.162</b>	<b>5.242</b>	<b>1.483</b>	<b>1.941</b>	<b>550</b>	<b>2.873</b>	<b>(1.183)</b>	<b>(57)</b>	<b>16.924</b>	<b>31.328</b>
% sui ricavi	7,5%	14,4%	10,6%	7,5%	9,4%	10,5%	7,4%	27,7%	15,5%	0,5%	8,0%	13,2%
<b>Proventi / (Oneri) finanziari</b>	<b>(1.961)</b>	<b>(1.735)</b>	<b>(731)</b>	<b>(1.385)</b>	<b>(36)</b>	<b>(46)</b>	<b>6.012</b>	<b>13.850</b>	<b>(8.319)</b>	<b>(10.016)</b>	<b>(5.035)</b>	<b>668</b>
<b>Proventi / Oneri fiscali</b>	<b>(2.455)</b>	<b>(3.409)</b>	<b>(1.635)</b>	<b>(1.978)</b>	<b>(510)</b>	<b>(658)</b>	<b>193</b>	<b>612</b>	<b>336</b>	<b>1</b>	<b>(4.071)</b>	<b>(5.432)</b>
<b>Ammortamenti</b>	<b>(4.399)</b>	<b>(4.323)</b>	<b>(2.048)</b>	<b>(2.323)</b>	<b>(422)</b>	<b>(457)</b>	<b>(697)</b>	<b>(648)</b>	<b>0</b>	<b>0</b>	<b>(7.566)</b>	<b>(7.751)</b>
<b>EBITDA</b>	<b>22.585</b>	<b>25.652</b>	<b>7.210</b>	<b>9.135</b>	<b>1.905</b>	<b>2.398</b>	<b>1.247</b>	<b>3.521</b>	<b>(1.183)</b>	<b>(57)</b>	<b>31.764</b>	<b>40.649</b>
% sui ricavi	15,5%	17,3%	14,8%	13,0%	12,1%	13,0%	16,8%	34,0%	15,5%	0,5%	15,1%	17,2%
<b>Spese per Ricerca e Sviluppo</b>	<b>(9.583)</b>	<b>(11.613)</b>	<b>(3.304)</b>	<b>(6.500)</b>	<b>(287)</b>	<b>(370)</b>	<b>(230)</b>	<b>(537)</b>	<b>15</b>	<b>3.127</b>	<b>(13.389)</b>	<b>(15.893)</b>
% sui ricavi	-6,6%	-7,8%	-6,8%	-9,3%	-1,8%	-2,0%	-3,1%	-5,2%	-0,2%	-29,3%	-6,4%	-6,7%

La riconciliazione fra **EBITDA**, **EBITANR** e **Utile/(perdita) ante imposte** è la seguente:

	30/06/2012	30/06/2011
<b>EBITDA</b>	<b>40.649</b>	<b>31.764</b>
Ammortamenti e svalutazioni Imm. Materiali	(3.807)	(3.661)
Ammortamenti e svalutazioni Imm. Immateriali	(1.213)	(1.589)
<b>EBITANR</b>	<b>35.629</b>	<b>26.514</b>
Costi e ricavi non ricorrenti	(1.570)	(7.414)
Ammortamenti derivanti da acquisizioni (*)	(2.731)	(2.176)
<b>EBIT (Risultato Operativo)</b>	<b>31.328</b>	<b>16.924</b>
Proventi finanziari	10.467	7.793
oneri finanziari	(9.915)	(13.047)
Utili da società collegate	116	116
<b>Utile/(Perdita) ante imposte</b>	<b>31.996</b>	<b>11.889</b>

Le informazioni operative relative ai settori operativi per il primo semestre 2012 confrontate con i dati al 31 dicembre 2011 sono le seguenti (Euro/000):

	Datalogic ADC Sub Consolidated		Datalogic Automation Group Total		Informatics		Datalogic Corporate		Rettifiche		Totale Gruppo	
	2011	2012	2011	2012	2011	2012	2011	2012	2011	2012	2011	2012
<b>Totale Attivo</b>	330.258	419.279	79.543	199.115	22.432	22.260	448.100	493.716	(312.755)	(486.887)	567.578	647.483
<b>Immobilizzazioni</b>	141.898	145.101	20.956	112.609	14.434	14.484	26.599	27.089	484	476	204.371	299.759
<b>Partecipazioni in collegate</b>			2.641	2.762							2.641	2.762
<b>Totale Passivo</b>	208.831	281.389	63.477	123.232	6.625	5.932	268.157	303.368	(149.762)	(259.699)	397.328	454.222

## ANALISI DEI DATI FINANZIARI - PATRIMONIALI

Al 30 giugno 2012, la posizione finanziaria netta risulta negativa per Euro 171.841 mila ed è così costituita:

	30.06.2012	31.12.2011	30.06.2011
A. Cassa e Banche	86.355	161.992	110.195
B. Altre disponibilità liquide	458	430	726
<i>b1. cassa vincolata</i>	458	430	726
C. Titoli detenuti per la negoziazione	8.754	8.192	10.014
<i>c1. Breve termine</i>	8.754	7.835	9.655
<i>c2. Lungo termine</i>	0	357	359
<b>D. Liquidità (A) + (B) + (C)</b>	<b>95.567</b>	<b>170.614</b>	<b>120.935</b>
E. Crediti finanziari correnti	0	0	0
F. Altri crediti finanziari correnti	0	1.836	0
<i>f1. operazioni di copertura</i>	0	1.836	0
G. Conti correnti bancari passivi	93	1.355	135
H. Parte corrente dell'indebitamento non corrente	95.567	73.867	69.207
I. Altri debiti finanziari correnti	247	15	77
<i>I1. operazioni di copertura</i>	247	15	77
<b>J. Indebitamento finanziario corrente (G) + (H) + (I)</b>	<b>95.907</b>	<b>75.237</b>	<b>69.419</b>
<b>K. Indebitamento finanziario corrente netto (J) - (D) - (E) - (F)</b>	<b>340</b>	<b>(97.213)</b>	<b>(51.516)</b>
L. Debiti bancari non correnti	170.513	155.605	122.495
N. Altri debiti non correnti	988	1.045	881
<i>n2. Operazioni di copertura</i>	988	1.045	881
<b>O. Indebitamento finanziario non corrente (L) - (M) + (N)</b>	<b>171.501</b>	<b>156.650</b>	<b>123.376</b>
<b>P. Indebitamento finanziario netto (K) + (O)</b>	<b>171.841</b>	<b>59.437</b>	<b>71.860</b>

La posizione finanziaria netta al 30 giugno 2012 è negativa per Euro 171.841 mila ed è peggiorata di Euro 112.404 mila rispetto al 31 dicembre 2011 (negativa per Euro 59.437 mila).

Da segnalare che nel periodo sono state effettuate le seguenti operazioni:

- acquisto partecipazione Gruppo Accu-Sort per Euro 100.264 mila,
- acquisto di azioni proprie per Euro 1.561 mila,
- uscite di cassa relative ad incentivi all'esodo Euro 4.255 mila, di cui Euro 715 mila relativi alle attività di integrazione delle società PPT ed Accu sort,
- uscite di cassa per consulenze legate a progetti speciali imputati a costo nel 2011 per Euro 1.671 mila ed Euro 330 mila relativi a costi sostenuti nel 2012,
- entrata di cassa per Euro 4.200 mila relativo alla vendita di alcuni asset, quali brevetti, know-how ed altre immobilizzazioni immateriali, relativi al business dell'identificazione a radio frequenza (RFID).
- vendita di azioni proprie per Euro 3.775 mila.

Sono inoltre stati effettuati investimenti per Euro 6.062 mila.

Il capitale circolante netto al 30 giugno 2012 è pari ad Euro 46.364 mila ed è aumentato di Euro 16.520 mila rispetto al 31 dicembre 2011 (Euro 29.844 mila); il capitale circolante del gruppo Accu-Sort ha inciso sull'incremento complessivo per Euro 4.824 mila.

Il raccordo tra il patrimonio netto ed il risultato della Capogruppo ed il corrispondente dato consolidato è il seguente:

	30 giugno 2012		31 dicembre 2011	
	Totale patrimonio	Risultato del periodo	Totale patrimonio	Risultato del periodo
<b>Patrimonio netto e utile Capogruppo</b>	<b>195.146</b>	<b>11.800</b>	<b>190.289</b>	<b>8.488</b>
Differenze tra i patrimoni netti delle partecipazioni consolidate e il loro valore nel bilancio della capogruppo ed effetto valutazione ad equity	54.586	32.651	20.537	34.954
Storno dividendi	0	(10.123)	0	(15.553)
Ammortamento immobilizzazioni immateriali "business combination"	(5.827)		(5.827)	0
Effetto acquisizione under common control	(31.733)		(31.733)	0
Elisione plusvalenza cessione ramo di azienda	(18.498)	(7.065)	(3.302)	
Effetto su elisioni di rapporti intragruppo	(6.292)	(1.621)	(4.671)	(1.551)
Storno svalutazioni e plusvalenze su partecipazioni	3.565		3.565	0
Cessione Know How	(7)		(7)	0
Impairment goodwill	(1.395)		(1.395)	(298)
Altri	216	1.020	(795)	(149)
Imposte differite	3.500	(98)	3.589	24
<b>Patrimonio netto del gruppo</b>	<b>193.261</b>	<b>26.564</b>	<b>170.250</b>	<b>25.915</b>

## GESTIONE FINANZIARIA

La gestione finanziaria è positiva per Euro 552 mila, rispetto ad un risultato, negativo per Euro 5.254 mila, relativo all'esercizio precedente; tale risultato è così dettagliato:

	30.06.2012	30.06.2011	variazione
Proventi/ (oneri) finanziari	(3.518)	(2.039)	(1.479)
Differenze cambi	4.544	(2.349)	6.893
Spese bancarie	(641)	(629)	(12)
Altri	167	(237)	404
<b>Totale Gestione Finanziaria netta</b>	<b>552</b>	<b>(5.254)</b>	<b>5.806</b>

La voce "Altri" include, principalmente ricavi per Euro 573 mila, derivanti dall'adeguamento al fair value dei C.C.T. iscritti nella voce "Altri titoli" (Nota 5).

Segnaliamo che sono stati contabilizzati utili realizzati da società consolidate ad equity per Euro 116 mila (Euro 219 mila al 30 giugno 2011).

## PREVEDIBILE EVOLUZIONE DELL'ATTIVITÀ PER L'ESERCIZIO IN CORSO ED EVENTI SUCCESSIVI

Nonostante il panorama economico globale stia confermando le previsioni negative circa l'andamento della domanda e le tensioni sui mercati finanziari, Datalogic ha incrementato, nel corso della prima metà del 2012, il proprio volume d'affari rispetto all'anno precedente, anche senza considerare il beneficio derivante dalle

acquisizioni effettuate. Inoltre ha registrato un incremento consistente della marginalità, sia in termini di risultato operativo, sia per quanto concerne l'utile netto.

Gli investimenti degli anni precedenti, infatti, volti a ottimizzare i processi logistici e distributivi, hanno avuto e si prevede continuino ad avere un impatto positivo sulla marginalità del Gruppo. La struttura dei costi di Datalogic le consentirà di mantenere elevati livelli di profitto anche in assenza di incrementi nel volume d'affari.

Pertanto, nei mesi a venire, Datalogic continuerà a investire per potenziare il portafoglio prodotti ed ulteriormente efficientare i processi industriali al fine di conseguire i migliori livelli di performance economica e finanziaria nel proprio settore.

Inoltre, nella seconda metà dell'esercizio 2012, Datalogic proseguirà nel processo di messa a regime del modello operativo attuale, derivante delle acquisizioni effettuate in ambito Industrial Automation e dall'implementazione della nuova divisione ADC.

#### **INDICAZIONI DELLE SEDI SECONDARIE**

La Capogruppo non dispone di sedi secondarie.

## SITUAZIONE PATRIMONIALE FINANZIARIA CONSOLIDATA

<b>ATTIVO</b> (Euro/000)	<b>Note</b>	<b>30.06.2012</b>	<b>31.12.2011</b>
<b>A) Attività non correnti (1+2+3+4+5+6+7)</b>		<b>353.069</b>	<b>244.614</b>
<b>1) Immobilizzazioni materiali</b>		<b>51.054</b>	<b>49.991</b>
terreni	1	5.154	5.100
fabbricati	1	24.752	24.792
altri beni	1	17.521	18.138
immobilizzazioni in corso e acconti	1	3.627	1.961
<b>2) Immobilizzazioni immateriali</b>		<b>248.705</b>	<b>154.380</b>
avviamento	2	186.204	112.152
costi di sviluppo	2	0	24
altre	2	57.966	39.503
immobilizzazioni in corso e acconti	2	4.535	2.701
<b>3) Partecipazioni in collegate</b>	3	<b>2.762</b>	<b>2.641</b>
<b>4) Attività finanziarie</b>		<b>10.266</b>	<b>5.667</b>
partecipazioni	5	10.266	5.310
titoli	5		357
<b>5) Finanziamenti</b>			<b>0</b>
<b>6) Crediti commerciali e altri crediti</b>	7	<b>1.485</b>	<b>1.416</b>
<b>7) Crediti per imposte differite</b>	13	<b>38.797</b>	<b>30.519</b>
<b>B) Attività correnti (8+9+10+11+12+13+14)</b>		<b>294.414</b>	<b>322.964</b>
<b>8) Rimanenze</b>		<b>64.649</b>	<b>59.630</b>
materie prime, sussidiarie e di consumo	8	26.612	28.049
prodotti in corso di lavorazione e semilavorati	8	11.342	12.309
prodotti finiti e merci	8	26.695	19.272
<b>9) Crediti commerciali e altri crediti</b>	7	<b>126.385</b>	<b>85.097</b>
<b>crediti commerciali</b>	7	<b>104.057</b>	<b>74.200</b>
entro 12 mesi	7	101.962	72.814
di cui verso collegate	7	2.095	1.375
di cui verso parti correlate	7		11
<b>altri crediti - ratei e risconti</b>	7	<b>22.328</b>	<b>10.897</b>
di cui verso parti correlate		49	73
<b>10) Crediti tributari</b>	9	<b>7.813</b>	<b>6.144</b>
di cui verso controllante		2.845	2.940
<b>11) Attività finanziarie</b>	5	<b>8.754</b>	<b>7.835</b>
titoli		8.754	7.835
<b>12) Finanziamenti</b>		<b>0</b>	<b>0</b>
di cui verso collegate			
<b>13) Attività finanziarie - strumenti derivati</b>	6	<b>0</b>	<b>1.836</b>
<b>14) Cassa ed altre attività equivalenti</b>	10	<b>86.813</b>	<b>162.422</b>
<b>Totale attivo (A+B)</b>		<b>647.483</b>	<b>567.578</b>

## SITUAZIONE PATRIMONIALE FINANZIARIA CONSOLIDATA

<b>PASSIVO (Euro/000)</b>	<b>Note</b>	<b>30.06.2012</b>	<b>31.12.2011</b>
<b>A) Totale Patrimonio Netto (1+2+3+4+5)</b>	11	<b>193.261</b>	<b>170.250</b>
1) Capitale sociale	11	133.694	131.480
2) Riserve	11	(2.935)	(5.686)
3) Utili (perdite) esercizi precedenti	11	35.938	18.541
4) Utile (perdita) del periodo/esercizio del gruppo	11	26.564	25.915
5) Quote di pertinenza di terzi	11		
<b>B) Passività non correnti (6+7+8+9+10+11+12)</b>		<b>205.832</b>	<b>201.064</b>
6) Debiti finanziari	12	170.513	155.605
7) Passività finanziarie - Strumenti derivati	6	988	1.045
8) Debiti tributari		2.616	2.663
9) Passività per Imposte differite passive	13	18.428	16.940
10) Fondi TFR e di quiescenza	14	6.485	6.666
11) Fondi rischi e oneri	15	3.721	15.366
12) Altre passività	16	3.081	2.779
<b>C) Passività correnti (13+14+15+16+17)</b>		<b>248.390</b>	<b>196.264</b>
13) Debiti commerciali ed altri debiti	16	116.286	108.181
debiti commerciali	16	72.722	67.158
di cui entro 12 mesi	16	72.460	65.957
di cui debiti verso collegate	16	47	12
di cui debiti verso parti correlate	16	215	1.189
altri debiti - ratei e risconti	16	43.564	41.023
14) Debiti tributari		15.586	8.475
di cui verso controllante		4.878	2.370
15) Fondi rischi e oneri	15	20.611	4.371
16) Passività finanziarie - Strumenti derivati	6	247	15
17) Debiti finanziari	12	95.660	75.222
<b>Totale passivo (A+B+C)</b>		<b>647.483</b>	<b>567.578</b>



## CONTO ECONOMICO CONSOLIDATO

(Euro/000)	Note	30.06.2012	30.06.2011
<b>1) Totale ricavi</b>	17	<b>236.860</b>	<b>210.247</b>
Ricavi vendita prodotti		224.547	200.985
Ricavi per servizi		12.313	9.262
<i>di cui verso parti correlate</i>		5.633	5.883
<b>2) Costo del venduto</b>	18	<b>124.258</b>	<b>116.221</b>
di cui non ricorrenti	18	539	4.789
<i>di cui verso parti correlate</i>		127	172
<b>Utile lordo (1-2)</b>		<b>112.602</b>	<b>94.026</b>
<b>3) Altri ricavi operativi</b>	19	<b>6.109</b>	<b>1.780</b>
di cui non ricorrenti	19		
<b>4) Spese per ricerca e sviluppo</b>	18	<b>16.165</b>	<b>13.769</b>
di cui non ricorrenti	18	272	380
<b>5) Spese di distribuzione</b>	18	<b>43.999</b>	<b>41.327</b>
di cui non ricorrenti	18	490	1.955
<b>6) Spese amministrative e generali</b>	18	<b>25.882</b>	<b>22.907</b>
di cui non ricorrenti	18	269	290
di cui ammortamenti inerenti alle acquisizioni	18	2.731	2.176
<i>di cui verso parti correlate</i>		483	440
<b>7) Altre spese operative</b>	18	<b>1.337</b>	<b>879</b>
di cui non ricorrenti	18		
Totale costi operativi		87.383	78.882
<b>Risultato operativo</b>		<b>31.328</b>	<b>16.924</b>
<b>8) Proventi finanziari</b>	20	<b>10.467</b>	<b>7.793</b>
<b>9) Oneri finanziari</b>	20	<b>9.915</b>	<b>13.047</b>
Risultato della gestione finanziaria (8-9)		552	(5.254)
<b>10) Utili da società collegate</b>	3	<b>116</b>	<b>219</b>
<b>Utile/(perdita) ante imposte derivante dalle attività in funzionamento</b>		<b>31.996</b>	<b>11.889</b>
Imposte sul reddito	21	5.432	4.071
<b>Utile/(perdita) del periodo</b>		<b>26.564</b>	<b>7.818</b>
Utile/Perdita per azione base (Euro)	22	0,4697	0,1441
Utile/Perdita per azione diluito (Euro)	22	0,4697	0,1441

## CONTO ECONOMICO COMPLESSIVO CONSOLIDATO

(Euro/000)	Note	30.06.2012	30.06.2011
<b>Utile/(perdita) netto del periodo</b>		<b>26.564</b>	<b>7.818</b>
Altre componenti del conto economico complessivo:			
Utili (perdite) sugli strumenti di copertura di flussi finanziari (cash flow hedges)	11	(132)	421
Utili (perdite) derivanti dalla conversione dei bilanci di imprese estere	11	3.315	(6.801)
Utili (perdite) adeguamento cambi di attività finanziarie disponibili per la vendita	11	(432)	
Totale altri utili/(perdite) al netto dell'effetto fiscale		2.751	(6.380)
<b>Utile/(perdita) netto complessivo del periodo</b>		<b>29.315</b>	<b>1.438</b>
Attribuibile a:			
Azionisti della Capogruppo		29.315	1.438
Interessi di minoranza		0	0

## RENDICONTO FINANZIARIO CONSOLIDATO

(Euro/000)	30.06.2012	30.06.2011
<b>Utile ante imposte</b>	<b>31.996</b>	<b>11.889</b>
Ammortamento immobilizzazioni materiali ed immateriali e svalutazioni	7.751	7.566
Variazione del fondo benefici dipendenti	(181)	(117)
Accantonamento al fondo svalutazione crediti	135	183
Oneri/(proventi) finanziari netti incluse le differenze di cambio	(552)	5.254
Rettifiche valore di attività finanziarie	(116)	(219)
<b>Flusso di cassa dell'attività operativa ante variazione del capitale circolante</b>	<b>39.033</b>	<b>24.556</b>
Variazione crediti commerciali (al netto dell'accantonamento) (*)	(18.326)	(4.899)
Variazione delle rimanenze finali (*)	(844)	(9.212)
Variazione delle attività correnti (*)	(11.302)	(464)
Altre attività a medio/lungo termine (*)	145	93
Variazione dei debiti commerciali (*)	1.642	7.823
Variazioni delle altre passività correnti (*)	(500)	(412)
Altre passività a medio/lungo termine	286	(74)
Variazione dei fondi per rischi e oneri	3.735	9.246
Differenze cambio commerciali	923	71
Effetto cambio del circolante	810	(748)
<b>Flusso di cassa dell'attività operativa dopo la variazione del capitale circolante</b>	<b>15.602</b>	<b>25.980</b>
Variazione delle imposte	(5.777)	(5.553)
Effetto cambio imposte	194	(302)
Interessi corrisposti e spese bancarie	(3.992)	(2.905)
<b>Flusso di cassa generato dall'attività operativa (A)</b>	<b>6.027</b>	<b>17.220</b>
(Incremento)/Decremento di immobilizzazioni immateriali senza effetto cambio (*)	(2.027)	(843)
(Incremento)/Decremento di immobilizzazioni materiali senza effetto cambio (*)	(4.035)	(3.150)
Variazione partecipazioni non consolidate	(4.961)	(150)
Acquisizione partecipazione	(100.264)	
<b>Variazioni generate da attività di investimento (B)</b>	<b>(111.287)</b>	<b>(4.143)</b>
Variazione crediti finanziari a LT/BT	1.246	(9.253)
Variazione di debiti finanziari a breve, medio e lungo termine	36.756	27.911
Differenze cambio finanziarie	3.621	(2.420)
Acquisto/vendita azioni proprie	2.214	(2.824)
Variazioni di riserve ed effetto cambio di attività/passività finanziarie, patrimonio netto e immobilizzazioni materiali ed immateriali	(4.461)	4.933
Pagamento dividendi	(8.518)	(8.129)
<b>Flusso di cassa generato (assorbito) dall'attività finanziaria (C)</b>	<b>30.858</b>	<b>10.218</b>
<b>Incremento (decremento) netto delle disponibilità liquide (A+B+C)</b>	<b>(74.402)</b>	<b>23.295</b>
<b>Cassa e altre attività equivalenti nette all'inizio del periodo (Nota 10)</b>	<b>160.637</b>	<b>83.234</b>
<b>Cassa e altre attività equivalenti nette alla fine del periodo (Nota 10)</b>	<b>86.235</b>	<b>106.529</b>

(\*) Tali voci, per il 2012, sono al netto dei saldi apportati con l'acquisizione di Accu Sort System Inc che sono stati riportati nella voce "Acquisizione partecipazione"

**MOVIMENTI DI PATRIMONIO NETTO CONSOLIDATO**

Descrizione	Capitale sociale e riserve di capitale		Altre riserve				Utili esercizi precedenti					
	Totale capitale sociale e riserve di capitale	Riserva cash flow hedge	Riserva di traduzione	Riserva attività finanziarie destinate alla vendita	Totale Altre riserve	Utili a nuovo	Riserva contributi c/capitale	Riserva Legale	Riserva IAS	Totale	Utile d'esercizio	Totale patrimonio netto di Gruppo
01.01.2011	122.699	(1.102)	(8.229)	0	(9.331)	(4.050)	958	3.185	8.675	8.768	18.028	140.164
Destinazione utile	0				0	17.555		473		18.028	(18.028)	0
Dividendi			0		0	(8.129)				(8.129)		(8.129)
Riserva traduzione	0				0					0		0
Variazione riserva IAS	0				0					0		0
Vendita/acquisto azioni proprie	(2.824)				0					0		(2.824)
Altre variazioni					0				6	6		6
Risultato al 30.06.2011	0				0					0	7.818	7.818
Totale altre componenti del conto economico complessivo		421	(6.801)	0	(6.380)							(6.380)
30.06.2011	119.875	(681)	(15.030)	0	(15.711)	5.376	958	3.658	8.681	18.673	7.818	130.655

Descrizione	Capitale sociale e riserve di capitale			Altre riserve			Utili esercizi precedenti					
	Totale capitale sociale e riserve di capitale	Riserva cash flow hedge	Riserva di traduzione	Riserva attività finanziarie destinate alla vendita	Totale Altre riserve	Utili a nuovo	Riserva contributi c/capitale	Riserva Legale	Riserva IAS	Totale	Utile d'esercizio	Totale patrimonio netto di Gruppo
01.01.2012	131.480	(769)	(4.760)	(157)	(5.686)	5.244	958	3.658	8.681	18.541	25.915	170.250
Destinazione utile	0				0	25.491		424		25.915	(25.915)	0
Dividendi			0		0	(8.518)				(8.518)		(8.518)
Riserva traduzione	0				0					0		0
Variazione riserva IAS	0				0					0		0
Vendita/acquisto azioni proprie	2.214				0					0		2.214
Altre variazioni					0					0		0
Risultato al 30.06.2012	0				0					0	26.564	26.564
Totale altre componenti del conto economico complessivo		(132)	3.315	(432)	2.751							2.751
30.06.2012	133.694	(901)	(1.445)	(589)	(2.935)	22.217	958	4.082	8.681	35.938	26.564	193.261

## NOTE ILLUSTRATIVE AI PROSPETTI CONTABILI CONSOLIDATI

### PREMESSA

Il Gruppo Datalogic si occupa della produzione e della commercializzazione di lettori manuali, lettori fissi per il mercato industriale, mobile computers, lettori fissi per il mercato retail, sensori. Il Gruppo si occupa inoltre di soluzioni self scanning e di prodotti per la marcatura industriale.

Datalogic S.p.A. (di seguito “Datalogic”, la “Capogruppo” o la “Società”) è una società per azioni quotata presso il segmento Star della Borsa italiana e ha sede in Italia. L’indirizzo della sede legale è via Candini, 2 Lippo di Calderara (Bo).

La Società è controllata dalla Hydra S.p.A., anch’essa domiciliata a Bologna e controllata dalla famiglia Volta.

La presente Relazione Finanziaria Semestrale Consolidata al 30 Giugno 2012 comprende i dati della Capogruppo e delle sue controllate (nel seguito definito come “Gruppo”) e le quote di pertinenza in società collegate.

La presente Relazione Finanziaria Semestrale Consolidata chiusa al 30 giugno 2012 è stata predisposta dal Consiglio di Amministrazione in data 30 luglio 2012.

### FORMA E CONTENUTO DEL BILANCIO CONSOLIDATO

Il bilancio consolidato al 30 giugno 2012 presentato in forma sintetica (la “Relazione Finanziaria Semestrale”) è stato predisposto in conformità a quanto richiesto dallo IAS 34 “Bilanci Intermedi” fornendo le note informative sintetiche previste dal suddetto principio contabile internazionale eventualmente integrate al fine di fornire un maggior livello informativo ove ritenuto necessario. La presente Relazione Finanziaria Semestrale deve pertanto essere letta congiuntamente ai prospetti di bilancio consolidati e alle relative note esplicative presentati al 31 dicembre 2011 e preparati in accordo con i principi contabili IFRS adottati dall’Unione Europea.

### *Schemi di bilancio*

Gli schemi di bilancio adottati sono coerenti con quelli previsti dallo IAS 1 ed adottati nel bilancio consolidato chiuso al 31 dicembre 2011, in particolare:

- la Situazione patrimoniale-finanziaria consolidata è stata predisposta classificando le attività e le passività secondo il criterio “corrente/non corrente”;
- il Conto economico consolidato è stato predisposto classificando i costi operativi per destinazione, in quanto tale forma di esposizione è ritenuta più idonea a rappresentare lo specifico business del Gruppo, risulta conforme alle modalità di reporting interno;
- il Conto economico complessivo consolidato comprende, oltre all’utile dell’esercizio, come da Conto economico consolidato, le altre variazioni dei movimenti di Patrimonio Netto diverse da quelle con gli Azionisti;
- il Rendiconto finanziario consolidato è stato predisposto esponendo i flussi finanziari derivanti dalle attività operative secondo il “metodo indiretto”, come consentito dallo IAS 7.

Inoltre, come richiesto dalla delibera Consob n. 15519 del 27 luglio 2006, nel contesto del conto economico consolidato, i proventi e gli oneri derivanti da operazioni non ricorrenti sono stati identificati specificatamente ed i relativi effetti sui principali livelli intermedi di risultato sono stati evidenziati separatamente. Gli eventi e le operazioni non ricorrenti sono identificati prevalentemente in base alla natura delle operazioni. In particolare tra gli oneri/proventi non ricorrenti vengono incluse le fattispecie che per loro natura non si verificano continuativamente nella normale attività operativa (ad esempio: proventi/oneri derivanti da *business combinations* e oneri/proventi derivanti da processi di riorganizzazione aziendale).

### **Principi per la predisposizione del bilancio**

La redazione del bilancio intermedio richiede da parte della direzione l'effettuazione di stime e di assunzioni che hanno effetto sui valori dei ricavi, dei costi, delle attività e delle passività di bilancio e sull'informativa relativa ad attività e passività potenziali alla data del bilancio intermedio. Le stime sono utilizzate per rilevare gli accantonamenti per rischi su crediti, per obsolescenza di magazzino, ammortamenti e, a partire dal periodo corrente, per i rischi iscritti a fronte di riorganizzazioni aziendali.

Se nel futuro tali stime e assunzioni, che sono basate sulla miglior valutazione da parte del management, dovessero differire dalle circostanze effettive, sarebbero modificate in modo appropriato nel periodo in cui le circostanze stesse variano. Per una più ampia descrizione dei processi valutativi più rilevanti per il Gruppo, si rinvia alla sezione Uso di stime del Bilancio consolidato al 31 dicembre 2011.

Si segnala, inoltre, che taluni processi valutativi, in particolare quelli più complessi quali la determinazione di eventuali perdite di valore di attività non correnti, sono generalmente effettuati in modo completo solo in sede di redazione del bilancio annuale, allorquando sono disponibili tutte le informazioni eventualmente necessarie, salvo i casi in cui vi siano indicatori di *impairment* che richiedano un'immediata valutazione di eventuali perdite di valore.

Anche le valutazioni attuariali necessarie per la determinazione dei Fondi per benefici ai dipendenti vengono normalmente elaborate in occasione della predisposizione del bilancio annuale.

Le imposte sul reddito sono riconosciute sulla base della miglior stima dell'aliquota media ponderata attesa per l'intero esercizio.

I principi contabili adottati per la redazione del bilancio consolidato semestrale abbreviato sono conformi con quelli utilizzati per la redazione del bilancio consolidato al 31 dicembre 2011, fatta eccezione per l'adozione dal 1 gennaio 2012 dei nuovi principi, delle modifiche ai principi già in vigore, e delle interpretazioni di seguito elencate:

- **IAS 12 - Imposte differite : recupero delle attività sottostanti**

Questa modifica allo IAS 12 include la presunzione confutabile che il valore contabile di un investimento immobiliare, valutato utilizzando il modello del fair value previsto dallo IAS 40, sarà recuperato attraverso la vendita e che, conseguentemente, la relativa attività fiscale differita dovrebbe essere valutata sulla base della vendita (on a sale basis). La presunzione è confutata se l'investimento immobiliare è ammortizzabile e detenuto con l'obiettivo di utilizzare nel corso del tempo sostanzialmente tutti i benefici derivanti dall'investimento immobiliare stesso, invece che realizzare tali benefici con la vendita. In particolare lo IAS 12 richiede che l'attività fiscale differita che nasce da un'attività non ammortizzabile valutata utilizzando il modello della rivalutazione previsto dallo IAS 16 dovrebbe sempre riflettere gli effetti fiscali del recupero del valore contabile del bene sottostante attraverso la vendita. La data effettiva di adozione della modifica è per gli esercizi annuali con inizio dal 1 gennaio 2012 o successiva.

- **IFRS 7 – Informazioni integrative – Trasferimenti di attività finanziarie**

Lo IASB ha emesso una modifica all'IFRS 7 che migliora l'informativa per le attività finanziarie. L'informativa si riferisce alle attività trasferite (come definite dallo IAS 39). Se le attività trasferite non sono interamente cancellate dal bilancio, la società deve dare le informazioni che consentono agli utilizzatori del bilancio di comprendere le relazioni tra quelle attività che non sono cancellate e le passività a queste associate. Se le attività sono interamente cancellate, ma la società mantiene un coinvolgimento residuo, deve essere fornita l'informativa che consente agli utilizzatori del bilancio di valutare la natura del coinvolgimento residuo dell'entità nelle attività cancellate ed i rischi a questo associati. La data effettiva di adozione della modifica è per gli esercizi annuali con inizio dal 1 luglio 2011 o successivamente; non è richiesta informativa comparativa.

- **IFRS 1 – Iperinflazione grave e rimozione delle date già definite per i neo-utilizzatori**

Quando la data di transizione agli IFRS corrisponde o è successiva alla data di normalizzazione della valuta funzionale, la società può decidere di misurare tutte le attività e passività possedute prima della data di normalizzazione utilizzando il loro fair value alla data di transizione agli IFRS. Il fair value potrà essere utilizzato come costo presunto di queste attività e passività nel prospetto della situazione patrimoniale-finanziaria IFRS di apertura. Comunque questa esenzione potrà essere applicata solo alle attività e passività che sono state soggette a iperinflazione grave. La data effettiva di adozione della modifica è per gli esercizi annuali con inizio dal 1 luglio 2011 o successivamente; è consentita l'adozione anticipata.

Il Gruppo non ha adottato anticipatamente alcun altro principio, interpretazione o miglioramento emanato ma non ancora in vigore.

## AREA DI CONSOLIDAMENTO

La Relazione Finanziaria Semestrale Consolidata include il bilancio della Capogruppo e quello delle società nelle quali la stessa detiene, direttamente o indirettamente, la maggioranza dei diritti di voto.

Le società consolidate secondo il metodo dell'integrazione globale al 30 giugno 2012 sono le seguenti:

Denominazione	Sede	Capitale Sociale	Patrimonio netto complessivo (Euro/migliaia)	Risultato di periodo (Euro/migliaia)	Quota posseduta	
Datalogic SPA Holding	Bologna – Italia	Euro	30.392.175	195.146	11.800	
Datalogic Real Estate srl	Bologna – Italia	Euro	20.000	2.483	(61)	100%
Datalogic Real Estate France Sa	Parigi – Francia	Euro	2.227.500	3.608	49	100%
Datalogic Real Estate Germany gmbh	Erkenbrechtsweiler-Germany	Euro	1.025.000	1.904	(26)	100%
Datalogic Real Estate UK Ltd	Redbourn- England	GBP	3.500.000	4.545	29	100%
IP tech srl	Bologna – Italia	Euro	66.000	9.334	5.354	100%
Informatics Inc.	Plano Texas - Usa	\$USA	9.996.000	16.328	1.236	100%
Datalogic Automation srl	Monte San Pietro (BO) - Italy	Euro	10.000.000	18.810	4.678	100%
Datalogic Sweden AB	Malmö - Svezia	KRS	200.000	50	(7)	100%
Datalogic Automation INC	Hebron, KY-USA	\$USA	463.812	2.926	(311)	100%
Datalogic Automation PTY LTD	Mount Waverley (Melbourne)-Australia	\$AUD	2.300.000	(779)	23	100%
Datalogic Automation Asia Limited	Hong-Kong -Cina	HKD	7.000.000	(250)	199	100%
Datalogic (Shenzhen) Trading Business China	Shenzhen - Cina	USD	140.000	(338)	(373)	100%
Datafoton kft	Fonyod-Ungheria	HUF	3.000.000	253	25	100%
Accu-Sort Group USA	Telford	USD	100	51.554	(2.371)	100%
PPT Vision Inc	Minneapolis - Minnesota	USD	-	4.103	(255)	100%
Datalogic Mobile srl	Bologna – Italia	Euro	10.000	28.713	776	100%
Datalogic Mobile Asia	Hong-Kong -Cina	HKD	100.000	53	(36)	100%
Datalogic Mobile PTY	Melbourn - Australia	\$ AUD	-	(653)	151	100%
Datalogic ADC Ltd Irlanda	Dublino - Irlanda	Euro	100	8.515	3.900	100%
Datalogic Scanning Group srl	Bologna – Italia	Euro	10.000.000	102.701	(516)	100%
Datalogic Slovakia sro	Tvrn-Slovacchia	Euro	66.390	13.772	5.208	100%
Datalogic Holdings Inc.	Eugene OR-Usa	\$USA	100	79.284	(1.263)	100%
Datalogic ADC Inc.	Eugene OR-Usa	\$USA	11	69.390	(1.274)	100%
Datalogic ADC do Brasil	Sao Paulo - Brazil	R\$	159.525	(210)	(72)	100%
Datalogic ADC Mexico	Colonia Cuauhtemoc-Mexico	\$USA	-	(1.434)	(137)	100%
Datalogic Scanning UK Ltd	Watford-England	GBP	191.510	(683)	578	100%
Datalogic Scanning Sarl	Paris-France	Euro	653.015	1.865	1.133	100%
Datalogic Scanning GMBH	Darmstadt-Germany	Euro	306.775	5.448	2.641	100%
Datalogic Scanning Eastern Europe Gmbh	Darmstadt-Germany	Euro	30.000	1.379	691	100%
Datalogic Scanning SpA	Milano-Italia	Euro	110.000	2.435	840	100%
Datalogic ADC PTY	Sidney-Australia	\$ AUD	2	718	(458)	100%
Datalogic ADC Japan	Tokyo-Japan	JPY	151.437.000	(347)	230	100%
Datalogic Vietnam LLC	Vietnam	VND	27.714.555.000	15.955	12.108	100%
Datalogic ADC Singapore	Singapore	SGD	100.000	123	16	100%



Le società consolidate secondo il metodo del patrimonio netto al 30 giugno 2012 sono le seguenti:

Denominazione	Sede		Capitale Sociale	Patrimonio netto complessivo (Euro/migliaia)	Risultato di periodo (Euro/migliaia)	Quota posseduta
Idec DatalogicCo. Ltd	Osaka– Giappone	Yen	300.000.000	2.476	260	50%
Laservall Asia Co. Ltd	Hong-Kong – Cina	HKD	460.000	2.876	(28)	50%

Nel corso del primo semestre 2012 è intervenuta la seguente variazione nell'area di consolidamento:

il 20 gennaio 2012, Datalogic ha acquisito la società Accu - Sort System Inc (ASI) società con sede a Telford (Pennsylvania) e le sue consociate (Accu – Sort Canada LP, Accu – Sort Systems Australia Pty. Ltd. e la società direttamente controllata da ASI, Accu - Sort Europe GmbH); le società oggetto dell'acquisizione sono attive nella produzione, integrazione e manutenzione di sistemi di Identificazione Automatica postale e aeroportuale nonché nei settori del Trasporto e Logistica. Inoltre, la lettura automatica dei codici a barre, attraverso lettori in postazione fissa, viene applicata nell'ambito produttivo nei settori automobilistico, elettronico ed alimentare al fine di tracciare il processo di assemblaggio. ASI, in particolare, opera prevalentemente negli Stati Uniti d'America ed in Canada ove genera oltre l'80% del proprio fatturato, mentre il residuo fatturato è originato dalle vendite, prevalentemente, in Europa, Cina ed Australia.

Il valore dell'operazione è pari a 133 milioni di dollari di cui 88 derivano da mezzi propri e i rimanenti 45 milioni di Dollari da finanziamenti bancari.

## BUSINESS COMBINATION

Come precedentemente evidenziato, il Gruppo ha acquisito, attraverso la società controllata Datalogic Scanning Holdings inc. e Datalogic Automation srl, il 100% del capitale sociale della società statunitense Accu - Sort System Inc e delle sue consociate.

### Finanziamento dell'acquisizione

L'accordo di acquisizione è stato sottoscritto in data 20 gennaio 2012 il valore dell'operazione è pari a 133 milioni di dollari di cui 88 derivano da mezzi propri e i rimanenti 45 milioni di Dollari da finanziamenti bancari.

### Effetti contabili dell'acquisizione

L'operazione di acquisizione si configura quale aggregazione aziendale, pertanto il Gruppo ha applicato, nella contabilizzazione della stessa, il *purchase method* (metodo dell'acquisto), previsto dall'IFRS 3 *revised*. L'operazione di acquisizione è avvenuta per un corrispettivo complessivo di 133 milioni di dollari; gli oneri accessori all'acquisto sostenuti, ancorché direttamente attribuibili all'aggregazione, come previsto dall'IFRS 3 *revised*, non sono stati considerati come parte del costo di acquisto ma sono stati interamente riconosciuti a conto economico.

Il corrispettivo è stato interamente versato ai cedenti alla data dell'acquisto.

Il Gruppo ha predisposto una determinazione provvisoria dell'allocatione della differenza fra il prezzo dell'acquisizione e il valore equo preliminare delle attività nette acquisite.

Il valore equo preliminare al 20 gennaio 2012 delle attività e passività della società acquisita, l'avviamento preliminare scaturente dall'operazione e la liquidità netta utilizzata nell'acquisizione sono rappresentati nel prospetto che segue:

	<b>Importi come da bilancio della Società (USD/000)</b>	<b>Rettifiche</b>	<b>Valore equo riconosciuto USD/000</b>	<b>Valore equo riconosciuto Euro/000</b>
Immobilizzazioni materiali ed immateriali	767	26.648	27.415	21.249
Altri crediti LT	276		276	214
Magazzino	5.387		5.387	4.175
Crediti commerciali	15.051		15.051	11.666
Altri crediti	2.264		2.264	1.755
Disponibilità liquide e mezzi equivalenti	3.647		3.647	2.827
Debiti commerciali	(5.060)		(5.060)	(3.922)
Altri debiti	(5.802)		(5.802)	(4.497)
<b>Attività nette alla data di acquisizione</b>	<b>16.530</b>	<b>26.648</b>	<b>43.178</b>	<b>33.466</b>
% di pertinenza del Gruppo	100%	100%	100%	100%
<b>Attività nette del Gruppo</b>	<b>16.530</b>	<b>26.648</b>	<b>43.178</b>	<b>33.466</b>
<b>Costo dell'acquisizione</b>			<b>133.007</b>	<b>103.090</b>
<b>Avviamento alla data dell'acquisizione</b>			<b>89.829</b>	<b>69.624</b>
<b>Liquidità netta utilizzata nell'acquisizione:</b>				
Disponibilità liquide e mezzi equivalenti dell'acquisita			3.647	2.827
Pagamenti al cedente			(133.007)	(103.090)
<b>Liquidità netta utilizzata nell'acquisizione</b>			<b>(129.360)</b>	<b>(100.264)</b>

L'avviamento che scaturisce dall'operazione è di USD 89.829 mila pari a Euro 69.624 mila, alla data di acquisizione (Euro 71.349 mila al 30 giugno 2012), mentre la liquidità netta utilizzata nell'aggregazione è pari ad Euro 100.264 mila.

La società è stata consolidata a partire dal 20 gennaio 2012, i ricavi di vendita relativi a tale periodo ammontano ad Euro 18.621 mila e il risultato del periodo è negativo per Euro 1.878 mila.

## INFORMAZIONI SETTORIALI

### COMMENTI

Nel 2011 ha avuto luogo una riorganizzazione interna al Gruppo che ha portato alla focalizzazione nei due mercati di riferimento "Acquisizione automatica dei dati" o Automatic data capture (ADC), che comprende le divisioni Datalogic Scanning e Datalogic Mobile e la società Evolution Retail, acquisita a dicembre 2010, ed "Automazione industriale" o Industrial automation (IA).

L'identificazione dei settori operativi è stata effettuata sulla base dei rendiconti interni utilizzati dal più alto livello decisionale al fine di allocare le risorse al settore e valutarne i risultati.

Di seguito sono illustrati i settori operativi in cui si articola l'attività del Gruppo:

**ADC** – La divisione ADC è il leader mondiale negli scanner fissi high performance per l'ambito retail e primo fornitore in EMEA di lettori di codici a barre manuali, nonché protagonista nel mercato dei mobile computer dedicati alla gestione dei magazzini, all'automazione delle forze vendita e di campo e alla raccolta dati nei punti vendita. Include le linee di prodotto relative ai lettori manuali (HHR), ai lettori fissi, ai mobile computers (MC) ed alle soluzioni di self scanning ed alle tecnologie per il punto cassa;

**Industrial automation** – La divisione Industrial Automation, tra i maggiori produttori al mondo di prodotti e soluzioni per l'identificazione automatica, rilevazione e marcatura per il mercato dell'automazione industriale, risponde alla crescente richiesta di soluzioni per la tracciabilità, l'ispezione e il riconoscimento in ambito produzione e processi logistici. Include le linee di prodotto relative a: lettori fissi di codici a barre con tecnologia imager e laser, sensori e dispositivi fotoelettrici per l'automazione industriale e la sicurezza, telecamere e software per la visione artificiale, sistemi di lettori di codici a barre e tecnologie per l'automazione delle aziende logistiche e postali, marcatori laser industriali.

**Informatics** – Società, con base negli Stati Uniti, attiva nella commercializzazione e nella distribuzione di prodotti e soluzioni per l'identificazione automatica e specializzata nel mercato delle piccole e medie aziende.

**Corporate** – Include le attività della holding, le attività immobiliari del Gruppo e la società Datalogic IP Tech, la quale gestisce la proprietà intellettuale e le attività di ricerca a livello di Gruppo.

I trasferimenti infrasettoriali avvengono a prezzi di mercato in base alle politiche di transfer price di Gruppo.

Le informazioni economiche relative ai settori operativi al 30 giugno 2012 e al 30 giugno 2011 sono le seguenti (Euro/000):

	<b>Datalogic ADC Sub Consolidated</b>		<b>Datalogic Automation Group Total</b>		<b>Informatics</b>		<b>Datalogic Corporate</b>		<b>Rettifiche</b>		<b>Totale Gruppo</b>	
	<b>2011</b>	<b>2012</b>	<b>2011</b>	<b>2012</b>	<b>2011</b>	<b>2012</b>	<b>2011</b>	<b>2012</b>	<b>2011</b>	<b>2012</b>	<b>2011</b>	<b>2012</b>
Vendite esterne	145.886	148.328	48.599	70.072	15.766	18.477			(4)	(17)	210.247	236.860
Vendite intrasettoriali	52	300	174	7			7.422	10.359	(7.648)	(10.666)	0	0
<b>Vendite totali</b>	<b>145.938</b>	<b>148.628</b>	<b>48.773</b>	<b>70.079</b>	<b>15.766</b>	<b>18.477</b>	<b>7.422</b>	<b>10.359</b>	<b>(7.652)</b>	<b>(10.683)</b>	<b>210.247</b>	<b>236.860</b>
<b>Risultato operativo ordinario (EBITANR)</b>	<b>19.569</b>	<b>22.674</b>	<b>5.810</b>	<b>7.889</b>	<b>1.768</b>	<b>2.250</b>	<b>550</b>	<b>2.873</b>	<b>(1.183)</b>	<b>(57)</b>	<b>26.514</b>	<b>35.629</b>
% sui ricavi	13,4%	15,3%	11,9%	11,3%	11,2%	12,2%	7,4%	27,7%	15,5%	0,5%	12,6%	15,0%
<b>Risultato operativo (EBIT)</b>	<b>10.912</b>	<b>21.329</b>	<b>5.162</b>	<b>5.242</b>	<b>1.483</b>	<b>1.941</b>	<b>550</b>	<b>2.873</b>	<b>(1.183)</b>	<b>(57)</b>	<b>16.924</b>	<b>31.328</b>
% sui ricavi	7,5%	14,4%	10,6%	7,5%	9,4%	10,5%	7,4%	27,7%	15,5%	0,5%	8,0%	13,2%
<b>Proventi / (Oneri) finanziari</b>	<b>(1.961)</b>	<b>(1.735)</b>	<b>(731)</b>	<b>(1.385)</b>	<b>(36)</b>	<b>(46)</b>	<b>6.012</b>	<b>13.850</b>	<b>(8.319)</b>	<b>(10.016)</b>	<b>(5.035)</b>	<b>668</b>
<b>Proventi / Oneri fiscali</b>	<b>(2.455)</b>	<b>(3.409)</b>	<b>(1.635)</b>	<b>(1.978)</b>	<b>(510)</b>	<b>(658)</b>	<b>193</b>	<b>612</b>	<b>336</b>	<b>1</b>	<b>(4.071)</b>	<b>(5.432)</b>
<b>Ammortamenti</b>	<b>(4.399)</b>	<b>(4.323)</b>	<b>(2.048)</b>	<b>(2.323)</b>	<b>(422)</b>	<b>(457)</b>	<b>(697)</b>	<b>(648)</b>	<b>0</b>	<b>0</b>	<b>(7.566)</b>	<b>(7.751)</b>
<b>EBITDA</b>	<b>22.585</b>	<b>25.652</b>	<b>7.210</b>	<b>9.135</b>	<b>1.905</b>	<b>2.398</b>	<b>1.247</b>	<b>3.521</b>	<b>(1.183)</b>	<b>(57)</b>	<b>31.764</b>	<b>40.649</b>
% sui ricavi	15,5%	17,3%	14,8%	13,0%	12,1%	13,0%	16,8%	34,0%	15,5%	0,5%	15,1%	17,2%
<b>Spese per Ricerca e Sviluppo</b>	<b>(9.583)</b>	<b>(11.613)</b>	<b>(3.304)</b>	<b>(6.500)</b>	<b>(287)</b>	<b>(370)</b>	<b>(230)</b>	<b>(537)</b>	<b>15</b>	<b>3.127</b>	<b>(13.389)</b>	<b>(15.893)</b>
% sui ricavi	-6,6%	-7,8%	-6,8%	-9,3%	-1,8%	-2,0%	-3,1%	-5,2%	-0,2%	-29,3%	-6,4%	-6,7%

La riconciliazione fra **EBITDA**, **EBITANR** e **Utile/(perdita) ante imposte** è la seguente:

	30/06/2012	30/06/2011
<b>EBITDA</b>	<b>40.649</b>	<b>31.764</b>
Ammortamenti e svalutazioni Imm. Materiali	(3.807)	(3.661)
Ammortamenti e svalutazioni Imm. Immateriali	(1.213)	(1.589)
<b>EBITANR</b>	<b>35.629</b>	<b>26.514</b>
Costi e ricavi non ricorrenti	(1.570)	(7.414)
Ammortamenti derivanti da acquisizioni (*)	(2.731)	(2.176)
<b>EBIT (Risultato Operativo)</b>	<b>31.328</b>	<b>16.924</b>
Proventi finanziari	10.467	7.793
oneri finanziari	(9.915)	(13.047)
Utili da società collegate	116	219
<b>Utile/(Perdita) ante imposte</b>	<b>31.996</b>	<b>11.889</b>

(\*) L'EBITDA (Margine Operativo Lordo) è un indicatore economico non definito negli IFRS, ma utilizzato dal management della società per monitorare e valutare l'andamento operativo della stessa, in quanto non influenzato dalla volatilità dovuta agli effetti dei diversi criteri di determinazione degli imponibili fiscali, dall'ammontare e caratteristiche del capitale impiegato nonché dalle relative politiche di ammortamento. Tale indicatore è definito da Datalogic come Utile/perdita del periodo al lordo degli ammortamenti di immobilizzazioni materiali ed immateriali, dei costi non ricorrenti, degli oneri e proventi finanziari e delle imposte sul reddito.

Le informazioni patrimoniali relative ai settori operativi al 30 giugno 2012 confrontate con i dati al 31 dicembre 2011 sono le seguenti (Euro/000):

	Datalogic ADC Sub Consolidated		Datalogic Automation Group Total		Informatics		Datalogic Corporate		Rettifiche		Totale Gruppo	
	2011	2012	2011	2012	2011	2012	2011	2012	2011	2012	2011	2012
<b>Totale Attivo</b>	330.258	419.279	79.543	199.115	22.432	22.260	448.100	493.716	(312.755)	(486.887)	567.578	647.483
<b>Immobilizzazioni</b>	141.898	145.101	20.956	112.609	14.434	14.484	26.599	27.089	484	476	204.371	299.759
<b>Partecipazioni in collegate</b>			2.641	2.762							2.641	2.762
<b>Totale Passivo</b>	208.831	281.389	63.477	123.232	6.625	5.932	268.157	303.368	(149.762)	(259.699)	397.328	454.222

## INFORMAZIONI SULLO STATO PATRIMONIALE

### Nota 1. Immobilizzazioni materiali

Di seguito si riporta la composizione della voce al 30 giugno 2012 e al 31 dicembre 2011:

	30.06.2012	31.12.2011	Variazione
Terreni	5.154	5.100	54
Fabbricati	24.752	24.792	(40)
Altri beni	17.521	18.138	(617)
Immobilizzazioni in corso ed acconti	3.627	1.961	1.666
<b>Totale</b>	<b>51.054</b>	<b>49.991</b>	<b>1.063</b>

Di seguito si riporta il dettaglio delle movimentazioni al 30 giugno 2012:

	Terreni	Fabbricati	Altri beni	Immobilizzazioni in corso ed acconti	Totale
Costo storico	5.100	27.672	93.437	1.961	128.170
Fondo Ammortamento	0	(2.880)	(75.299)	0	(78.179)
<b>Valore netto iniziale al 01.01.2012</b>	<b>5.100</b>	<b>24.792</b>	<b>18.138</b>	<b>1.961</b>	<b>49.991</b>
<i>Variaz.in aumento 30.06.2012</i>					0
investimenti		6	2.640	1.847	4.493
Acquisizione Accu-Sort Systems			3.891	1	3.892
<b>Totale</b>	<b>0</b>	<b>6</b>	<b>6.531</b>	<b>1.848</b>	<b>8.385</b>
<i>Variaz.in diminuzione 30.06.2012</i>					0
disinvestimenti costo storico			(3.336)	(191)	(3.527)
disinvestimenti fondo ammortamento			3.032		3.032
ammortamenti		(242)	(3.565)		(3.807)
Acquisizione Accu-Sort Systems			(3.500)		(3.500)
<b>Totale</b>	<b>0</b>	<b>(242)</b>	<b>(7.369)</b>	<b>(191)</b>	<b>(7.802)</b>
<i>Riclass. e altri movimenti 30.06.2012</i>					0
giroconti positivi		70	40	(75)	35
(giroconti negativi)		(39)	41		2
Diff. Cambio costo storico	54	189	544	85	872
Diff. Cambio fondo ammortamento		(24)	(404)		(428)
<b>Totale</b>	<b>54</b>	<b>196</b>	<b>221</b>	<b>10</b>	<b>481</b>
Costo storico	5.154	27.898	97.257	3.627	133.936
Fondo Ammortamento	0	(3.146)	(79.736)	0	(82.882)
<b>Valore netto finale al 30.06.2012</b>	<b>5.154</b>	<b>24.752</b>	<b>17.521</b>	<b>3.627</b>	<b>51.054</b>

La voce "Altri beni" al 30 giugno 2012 include principalmente le seguenti categorie: Impianti e macchinario (Euro 5.394 mila), Attrezzature industriali e commerciali (Euro 4.680 mila), Mobili e macchine per ufficio (Euro 4.831 mila), Impianti generici (Euro 1.759 mila), Automezzi (Euro 233 mila) e Manutenzioni su beni di terzi (Euro 378 mila).

Il saldo della voce "Immobilizzazioni in corso e acconti" si riferisce principalmente ad acconti per attrezzature, strumentazioni e stampi relativi alla normale attività produttiva.

## **Nota 2. Immobilizzazioni immateriali**

Di seguito si riporta la composizione della voce al 30 giugno 2012 e al 31 dicembre 2011:

	<b>30.06.2012</b>	<b>31.12.2011</b>	<b>Variazione</b>
Avviamento	186.204	112.152	74.052
Costi di Sviluppo	0	24	(24)
Altre	57.966	39.503	18.463
Immobilizzazioni in corso ed acconti	4.535	2.701	1.834
<b>Totale</b>	<b>248.705</b>	<b>154.380</b>	<b>94.325</b>

Di seguito si riporta il dettaglio delle movimentazioni al 30 giugno 2012:

	<b>Avviamento</b>	<b>Costi di Sviluppo</b>	<b>Altre</b>	<b>Immobilizzazioni in corso ed acconti</b>	<b>Totale</b>
Costo storico	112.152	6.905	91.805	2.701	213.563
Fondo Ammortamento		(6.881)	(52.302)		(59.183)
<b>Valore netto iniziale al 01.01.2012</b>	<b>112.152</b>	<b>24</b>	<b>39.503</b>	<b>2.701</b>	<b>154.380</b>
<i>Variaz.in aumento 30.06.2012</i>					0
investimenti			257	1.740	1.997
Acquisizione Accu-Sort Systems	71.349		22.216		93.565
<b>Totale</b>	<b>71.349</b>	<b>0</b>	<b>22.473</b>	<b>1.740</b>	<b>95.562</b>
<i>Variaz.in diminuzione 30.06.2012</i>					0
disinvestimenti costo storico			(395)		(395)
disinvestimenti fondo ammortamento			314		314
ammortamenti		(24)	(3.920)		(3.944)
Svalutazioni					0
Fondo Ammortamento Acquisizione Accu-Sort Systems	0		(951)		(951)
<b>Totale</b>	<b>0</b>	<b>(24)</b>	<b>(4.952)</b>	<b>0</b>	<b>(4.976)</b>
<i>Riclass. e altri movimenti 30.06.2012</i>					0
giroconti positivi			92	19	111
(giroconti negativi)			4		4
Diff. Cambio costo storico	2.703	(7)	1.550	75	4.321
Diff. Cambio fondo ammortamento		7	(704)		(697)
<b>Totale</b>	<b>2.703</b>	<b>0</b>	<b>942</b>	<b>94</b>	<b>3.739</b>
Costo storico	186.204	6.898	115.529	4.535	313.166
Fondo Ammortamento	0	(6.898)	(57.563)	0	(64.461)
<b>Valore netto finale al 30.06.2012</b>	<b>186.204</b>	<b>0</b>	<b>57.966</b>	<b>4.535</b>	<b>248.705</b>

La voce “Avviamento” pari ad Euro 186.204 mila è così composta:

	30.06.2012	31.12.2011	Variazione
Ex Gruppo PSC - Acquisizione avvenuta 30 novembre 2005	74.307	72.352	1.955
Informatics Inc. - Acquisizione avvenuta 28 febbraio 2005	12.329	12.069	260
Laservall SPA - Acquisizione avvenuta 27 agosto 2004	5.119	5.119	0
Idware srl - Incorporazione avvenuta nel 1998	3.380	3.380	0
Infra - Iscrizione avvenuta a seguito acquisizione Datasensor	1.682	1.682	0
Evolution Robotics Retail Inc. - Acquisizione avvenuta 1 luglio 2010	14.552	14.158	394
PPT Vision Inc - Acquisizione avvenuta 20 dicembre 2011	3.486	3.392	94
Accu-Sort Systems - Acquisizione avvenuta il 20 gennaio 2012	71.349	0	71.349
<b>Totale</b>	<b>186.204</b>	<b>112.152</b>	<b>74.052</b>

La variazione della voce “Avviamento” , rispetto al 31 dicembre 2011, è attribuibile principalmente:

- all’ acquisizione di Accu-Sort Systems Inc.; si segnala che il calcolo di tale avviamento, come previsto dall’IFRS 3, potrà essere rivisto entro un anno dalla data di acquisizione;
- a differenze di conversione.

Tali avviamenti sono allocati alle unità generatrici dei flussi di cassa (*cash generating units*) rappresentate dalle singole società e/o sottogruppi cui riferiscono.

Come evidenziato nel relativo paragrafo inserito nei criteri di valutazione del bilancio al 31 dicembre 2011 a cui si rimanda, l’avviamento non è stato assoggettato ad ammortamento a partire dal 1 gennaio 2004 in accordo con quanto previsto dall’IFRS3 e viene sottoposto ad *impairment test* con cadenza annuale salvo che non vi siano indicatori di perdite di valore che richiedano di effettuare il test con cadenza più frequente. La stima del valore recuperabile di ogni *cash generating units* – *CGU*, associata a ciascuno dei *Goodwill* oggetto di valutazione, è rappresentata dal corrispondente valore d’uso.

Lo stesso è stato calcolato attualizzando ad un determinato tasso di sconto i flussi finanziari futuri generati dalla *CGU*, nella fase produttiva ed al momento della sua dismissione, sulla base del metodo del *Discounted cash flow*.

Al 30 giugno 2012, non è emersa la necessità di alcuna svalutazione.

La voce “**Altre**”, che ammonta ad Euro 57.966 mila, è principalmente costituita dalle attività immateriali acquisite nell’ambito delle operazioni di *business combinations* realizzate dal Gruppo e specificatamente identificate e valutate nell’attività di *purchase accounting* delle stesse. Il dettaglio è evidenziato nella tabella sotto riportata:

	30.06.2012	31.12.2011	VITA UTILE (ANNI)
<b>Acquisizione del gruppo PSC (avvenuta 30 novembre 2006)</b>	<b>23.819</b>	<b>24.254</b>	
BREVETTI	21.693	21.889	20
MARCHIO	1.080	1.201	10
PORTAFOGLIO CLIENTI	1.046	1.164	10
<b>Acquisizione Laservall SPA (avvenuta 27 agosto 2004)</b>	<b>883</b>	<b>1.104</b>	
TECNOLOGIA NON BREVETTATA	0	0	7
STRUTTURA COMMERCIALE	883	1.104	10
<b>Acquisizione Informatics Inc (avvenuta 28 febbraio 2005)</b>	<b>1.694</b>	<b>1.957</b>	
STRUTTURA COMMERCIALE	1.694	1.957	10
<b>Acquisizione Evolution Robotics Retail Inc. (avvenuta 1 luglio 2010)</b>	<b>4.451</b>	<b>4.601</b>	
BREVETTI	742	767	10
TRADE SECRET	3.709	3.834	10
<b>Acquisizione Accu-Sort Inc. (avvenuta 20 gennaio 2012)</b>	<b>20.284</b>		
BREVETTI	11.841		10
TRADE SECRET	8.443		10
<b>Contratto di licenza</b>	<b>3.260</b>	<b>3.592</b>	5
<b>Altri</b>	<b>3.575</b>	<b>3.995</b>	
<b>TOTALE ALTRE IMMATERIALI</b>	<b>57.966</b>	<b>39.503</b>	

La variazione rispetto al 31 dicembre 2011 è imputabile principalmente all' acquisizione di Accu sort, agli ammortamenti di competenza del periodo (Euro 3.920 mila) e a differenze di conversione, positive, per Euro 846 mila.

La voce "altri" è costituita principalmente da licenze software.

L'incremento della voce "Immobilizzazioni immateriali in corso e acconti", pari ad Euro 1.740 mila è attribuibile alla capitalizzazione dei costi relativi a due progetti aventi le caratteristiche richieste dallo IAS 38 e dalle *Policies di Gruppo* e ancora in corso di completamento.

### **Nota 3. Partecipazione in collegate**

Le partecipazioni detenute dal Gruppo al 30 giugno 2012 sono le seguenti:

	31.12.2011	Incrementi	Decrementi	Diff. Cambio	Quota di utile	30.06.2012
<b>Imprese collegate</b>						
Idec Datalogic CO.Ltd	1.103			5	130	1.238
Laservall Asia CO. Ltd	1.452				(14)	1.438
Datalogic Automation AB	2					2
Datasensor UK	0					0
Special Video	29					29
Datasensor GMBH	45					45
DL PRIVATE India	10					10
<b>Totale imprese collegate</b>	<b>2.641</b>	<b>0</b>	<b>0</b>	<b>5</b>	<b>116</b>	<b>2.762</b>
<b>TOTALE</b>	<b>2.641</b>	<b>0</b>	<b>0</b>	<b>5</b>	<b>116</b>	<b>2.762</b>



La variazione della voce “imprese collegate” è dovuta al risultato di pertinenza del Gruppo realizzato dalle collegate Idec Datalogic Co Ltd e Laservall Asia Co, oltre all’adeguamento cambio.

#### **Nota 4. Strumenti finanziari per categoria**

Le voci di bilancio che rientrano nella definizione di “strumenti finanziari” in base ai principi IAS/IFRS sono le seguenti:

<b>30.06.2012</b>	<b>Finanziamenti e crediti</b>	<b>Derivati</b>	<b>Destinate alla negoziazione</b>	<b>Disponibili per la vendita</b>	<b>Totale</b>
<b>Attività finanziarie non correnti</b>	<b>1.485</b>		<b>0</b>	<b>10.266</b>	<b>11.751</b>
Attività finanziarie - partecipazioni (5)				10.266	10.266
Altri crediti (7)	1.485				1.485
<b>Attività finanziarie correnti</b>	<b>211.054</b>	<b>0</b>	<b>8.754</b>	<b>0</b>	<b>219.808</b>
Crediti commerciali terze parti (7)	101.962				101.962
Altri crediti terze parti (7)	22.279				22.279
Attività finanziarie - Titoli (5)			8.754		8.754
Cassa e altre attività equivalenti (10)	86.813				86.813
<b>TOTALE</b>	<b>212.539</b>	<b>0</b>	<b>8.754</b>	<b>10.266</b>	<b>231.559</b>

<b>30.06.2012</b>	<b>Derivati</b>	<b>Altre passività finanziarie</b>	<b>Totale</b>
<b>Passività finanziarie non correnti</b>	<b>988</b>	<b>173.594</b>	<b>174.582</b>
Debiti finanziari (12)		170.513	170.513
Passività finanziarie - Strumenti derivati (6)	988		988
Altri debiti (16)		3.081	3.081
<b>Passività finanziarie correnti</b>	<b>247</b>	<b>211.684</b>	<b>211.931</b>
Debiti commerciali TP (16)		72.460	72.460
Altri debiti (16)		43.564	43.564
Passività finanziarie - Strumenti derivati (6)	247		247
Debiti finanziari a breve termine (12)		95.660	95.660
<b>TOTALE</b>	<b>1.235</b>	<b>385.278</b>	<b>386.513</b>

#### **Fair value – gerarchia**

Tutti gli strumenti finanziari iscritti al valore equo sono classificati in tre categorie definite di seguito:

**Livello 1:** quotazioni di mercato

**Livello 2:** tecniche valutative (basate su dati di mercato osservabili),

**Livello 3:** tecniche valutative (non basate su dati di mercato osservabili).

30.06.2012	Livello 1	Livello 2	Livello 3	Totale
<b>Attività valutate al fair value</b>				
Attività finanziarie - Partecipazioni (5)	9.038	0	1.228	10.266
Attività finanziarie - Titoli BT (5)	8.754	0		8.754
<b>Totale attività valutate al fair value</b>	<b>17.792</b>	<b>0</b>	<b>1.228</b>	<b>19.020</b>
<b>Passività valutate al fair value</b>				
Passività finanziarie - Strumenti derivati LT (6)		988		988
Passività finanziarie - Strumenti derivati BT (6)	0	247	0	247
<b>Totale passività valutate al fair value</b>	<b>0</b>	<b>1.235</b>	<b>0</b>	<b>1.235</b>

Non ci sono stati trasferimenti tra i livelli gerarchici del *fair value* rispetto al 31 dicembre 2011 e nel periodo comparativo. Non ci sono stati nemmeno cambiamenti nella destinazione delle attività finanziarie che abbiano comportato una differente classificazione delle attività stesse.

Il Gruppo non detiene strumenti a garanzia del credito per mitigare il rischio di credito. Il valore contabile delle attività finanziarie rappresenta quindi il potenziale rischio di credito.

#### **Nota 5. Attività finanziarie disponibili per la vendita**

Le attività finanziarie disponibili per la vendita includono le seguenti voci:

	30.06.2012	31.12.2011	Variazione
<b>Titoli</b>	<b>8.754</b>	<b>8.192</b>	<b>562</b>
Titoli di stato a lungo termine	-	357	(357)
Titoli di stato a breve termine	8.754	7.835	919
<b>Partecipazioni in altre imprese</b>	<b>10.266</b>	<b>5.310</b>	<b>4.956</b>
<b>Totale</b>	<b>19.020</b>	<b>13.502</b>	<b>5.518</b>

La voce "Altri titoli" è costituita principalmente da C.C.T. di proprietà della Capogruppo per Euro 8.397 mila.

Si riporta di seguito la tabella riepilogativa relativa a tali titoli:

#### **Titoli non immobilizzati – Quotati**

Tipo di titolo	Valore nominale	prezzo d'acquisto	Valore di acquisto	prezzo di mercato al 30.06.2012	Valore di mercato al 30.06.2012	Valore in bilancio al 30.06.2012
Titoli di stato	10.000.000	0,9607	9.607.000	0,8348	8.348.000	8.396.557

La differenza fra il valore di mercato al 30 giugno 2012 ed il valore iscritto a bilancio, pari ad Euro 8.397 mila è rappresentato dal rateo di interessi maturato.

Si segnala, inoltre, che i CCT detenuti a garanzia delle fidejussioni, pari ad Euro 357 mila, sono stati riclassificati a breve termine poiché in scadenza a novembre 2012.

Le partecipazioni in altre imprese detenute dal Gruppo al 30 giugno 2012 sono le seguenti:

	31.12.2011	Incrementi	Decrementi	adeguamento fair value	30.06.2012
Azioni non quotate	1.356	493	(621)		1.228
Azioni quotate	3.954	7.553	(2.036)	(433)	9.038
<b>Totale partecipazioni</b>	<b>5.310</b>	<b>8.046</b>	<b>(2.657)</b>	<b>(433)</b>	<b>10.266</b>

L'ammontare della voce "azioni non quotate" è rappresentato principalmente dall'investimento della Capogruppo nel Fondo Mandarin, un fondo di *Private Equity* che investe soprattutto nelle piccole e medie imprese italiane e cinesi, i cui primari investitori e sponsor sono Intesa San Paolo e due primarie banche cinesi.

L'ammontare della voce "azioni quotate" è relativa ad un investimento di liquidità in titoli azionari.

Si evidenzia che la Capogruppo detiene una partecipazione di minoranza nella società Alien Technology Corporation che è stata completamente svalutata al 31 dicembre 2010.

#### **Nota 6. Strumenti finanziari derivati**

	30.06.2012		31.12.2011	
	Attività	Passività	Attività	Passività
<b>Strumenti finanziari valutati al fair value rilevato nel conto economico complessivo</b>				
Derivati su tassi di interesse - cash flow hedges LT		988		1.045
Derivati su tassi di interesse - cash flow hedges ST		247		15
<b>Strumenti finanziari valutati al fair value rilevato nel conto economico</b>				
<i>Derivati non designati come coperture</i>				
Opzioni su valuta			1.836	
<b>Totale</b>	<b>0</b>	<b>1.235</b>	<b>1.836</b>	<b>1.060</b>

#### **Derivati su tassi di interesse**

Il Gruppo stipula contratti derivati su tassi per gestire il rischio derivante dalla variazione dei tassi di interesse su finanziamenti concessi dalle banche, convertendo una parte di essi da tasso variabile a tasso fisso attraverso contratti di *interest rate swap* aventi il medesimo piano di ammortamento del sottostante coperto. Il *fair value* di questi contratti, pari ad Euro 1.235 mila, è registrato in un'apposita riserva di Patrimonio Netto, al netto dell'effetto fiscale, come prevede lo IAS 39 poiché trattasi di strumenti di copertura di flussi di cassa futuri ed in quanto tutti i requisiti previsti dal suddetto principio per l'applicazione dell'*hedge accounting* risultano rispettati.

Al 30 giugno 2012 il capitale nozionale degli interest rate swap è pari ad Euro 55.749 mila (Euro 50.800 mila al 31 dicembre 2011) e USD 6.600 mila (USD 8.600 mila al 31 dicembre 2011).

#### **Derivati su valute**

Al 30.06.12 il Gruppo non ha in essere contratti *forwards* legati al rischio cambio su valute.

**Nota 7. Crediti commerciali e altri****Crediti commerciali e altri**

	<b>30.06.2012</b>	<b>31.12.2011</b>	<b>Variazione</b>
Crediti Commerciali terze parti	104.539	75.095	29.444
Meno: fondo svalutazione crediti	2.577	2.281	296
<b>Crediti commerciali terze parti netti</b>	<b>101.962</b>	<b>72.814</b>	<b>29.148</b>
<b>Crediti verso collegate</b>	<b>2.093</b>	<b>1.375</b>	<b>718</b>
Idec Datalogic CO Ltd	429	247	182
Laservall Asia	775	293	482
Datasensor GMBH	288	455	(167)
Specialvideo	3	2	1
DS India	62	57	5
Datalogic Automation AB	536	321	215
<b>Crediti verso controllante</b>	<b>2</b>	<b>11</b>	<b>(9)</b>
Hydra	2	11	(9)
<b>Totale Crediti commerciali</b>	<b>104.057</b>	<b>74.200</b>	<b>29.857</b>
Altri crediti - ratei e risconti correnti	22.328	10.897	11.431
Altri crediti - ratei e risconti non correnti	1.485	1.416	69
<b>Totale altri crediti - ratei e risconti</b>	<b>23.813</b>	<b>12.313</b>	<b>11.500</b>
Meno: parte non-corrente	1.485	1.416	69
<b>Parte corrente Crediti commerciali ed altri crediti</b>	<b>126.385</b>	<b>85.097</b>	<b>41.288</b>

**Crediti commerciali**

I “crediti commerciali entro 12 mesi” al 30 giugno 2012, pari ad Euro 104.057 mila, sono in aumento del 40% rispetto al dato comparativo del 31 dicembre 2011. Di questi, Euro 11.905 sono riconducibili all'inclusione nell'area di consolidamento del Gruppo Accu-Sort; a parità di area di consolidamento tale voce risulterebbe aumentata di circa il 24% rispetto a dicembre 2011.

I crediti verso consociate derivano da rapporti di natura commerciale conclusi a normali condizioni di mercato.

**Altri crediti – ratei e risconti**

Il dettaglio della voce “altri crediti – ratei e risconti” è il seguente:

	<b>30.06.2012</b>	<b>31.12.2011</b>	<b>Variazione</b>
Altri crediti a breve	4.056	2.462	1.594
Altri crediti a lungo	1.485	1.416	69
Credito IVA	15.768	6.017	9.751
Ratei e risconti	2.504	2.418	86
<b>Totale</b>	<b>23.813</b>	<b>12.313</b>	<b>11.500</b>

**Nota 8. Rimanenze**

	<b>30.06.2012</b>	<b>31.12.2011</b>	<b>Variazione</b>
Materie prime, sussidiarie e di consumo	26.612	28.049	(1.437)
Prodotti in corso di lavorazione e semilavorati	11.342	12.309	(967)
Prodotti finiti e merci	26.695	19.272	7.423
<b>Totale</b>	<b>64.649</b>	<b>59.630</b>	<b>5.019</b>

**Nota 9. Crediti tributari/debiti tributari**

Nella voce “crediti tributari” è stato classificato il credito verso la controllante Hydra relativi al credito IRES a seguito dell’adesione al consolidato fiscale, pari ad Euro 2.845 mila (Euro 2.940 mila al 31 dicembre 2011).

Nella voce “debiti tributari” è stato classificato il debito verso la controllante Hydra relativi al debito IRES a seguito dell’adesione al consolidato fiscale, pari ad Euro 4.878 mila (Euro 2.370 mila al 31 dicembre 2011).

**Nota 10. Cassa ed altre attività equivalenti**

Ai fini del rendiconto finanziario, la cassa e le altre attività equivalenti sono dettagliate di seguito:

	<b>30.06.2012</b>	<b>31.12.2011</b>	<b>variazione</b>
Cassa ed altre attività equivalenti da bilancio	86.813	162.422	(75.609)
Cassa vincolata	(458)	(430)	(28)
conti correnti ordinari passivi	(93)	(1.355)	1.262
Finanziamento UE	(27)	0	(27)
<b>Cassa ed altre attività equivalenti per il rendiconto</b>	<b>86.235</b>	<b>160.637</b>	<b>(74.402)</b>

In base a quanto richiesto dalla Comunicazione Consob n. 15519 del 28 luglio 2006 di seguito riportiamo la posizione finanziaria relativa al Gruppo:

	30.06.2012	31.12.2011	30.06.2011
A. Cassa e Banche	86.355	161.992	110.195
B. Altre disponibilità liquide	458	430	726
<i>b1. cassa vincolata</i>	458	430	726
C. Titoli detenuti per la negoziazione	8.754	8.192	10.014
<i>c1. Breve termine</i>	8.754	7.835	9.655
<i>c2. Lungo termine</i>	0	357	359
<b>D. Liquidità (A) + (B) + (C)</b>	<b>95.567</b>	<b>170.614</b>	<b>120.935</b>
E. Crediti finanziari correnti	0	0	0
F. Altri crediti finanziari correnti	0	1.836	0
<i>f1. operazioni di copertura</i>	0	1.836	0
G. Conti correnti bancari passivi	93	1.355	135
H. Parte corrente dell'indebitamento non corrente	95.567	73.867	69.207
I. Altri debiti finanziari correnti	247	15	77
<i>I1. operazioni di copertura</i>	247	15	77
<b>J. Indebitamento finanziario corrente (G) + (H) + (I)</b>	<b>95.907</b>	<b>75.237</b>	<b>69.419</b>
<b>K. Indebitamento finanziario corrente netto (J) - (D) - (E) - (F)</b>	<b>340</b>	<b>(97.213)</b>	<b>(51.516)</b>
L. Debiti bancari non correnti	170.513	155.605	122.495
M. Altri crediti finanziari non correnti	0	0	
N. Altri debiti non correnti	988	1.045	881
<i>n2. Operazioni di copertura</i>	988	1.045	881
<b>O. Indebitamento finanziario non corrente (L) - (M) + (N)</b>	<b>171.501</b>	<b>156.650</b>	<b>123.376</b>
<b>P. Indebitamento finanziario netto (K) + (O)</b>	<b>171.841</b>	<b>59.437</b>	<b>71.860</b>

La posizione finanziaria netta al 30 giugno 2012 è negativa per Euro 171.841 mila ed è peggiorata di Euro 112.404 mila rispetto al 31 dicembre 2011 (negativa per Euro 59.437 mila).

Da segnalare che nel periodo sono state effettuate le seguenti operazioni:

- acquisto partecipazione Gruppo Accu-Sort per Euro 100.264 mila,
- acquisto di azioni proprie per Euro 1.561 mila,
- uscite di cassa relative ad incentivi all'esodo Euro 4.255 mila, di cui Euro 715 mila relativi alle attività di integrazione delle società PPT ed Accu sort,
- uscite di cassa per consulenze legate a progetti speciali imputati a costo nel 2011 per Euro 1.671 mila ed Euro 330 mila relativi a costi sostenuti nel 2012,
- entrata di cassa per Euro 4.200 mila relativo alla vendita di alcuni asset, quali brevetti, know-how ed altre immobilizzazioni immateriali, relativi al business dell'identificazione a radio frequenza (RFID).
- vendita di azioni proprie per Euro 3.775 mila.

Sono inoltre stati effettuati investimenti per Euro 6.062 mila.

Il capitale circolante netto al 30 giugno 2012 è pari ad Euro 46.364 mila ed è aumentato di Euro 16.520 mila rispetto al 31 dicembre 2011 (Euro 29.844 mila); il capitale circolante del gruppo Accu-Sort ha inciso sull'incremento complessivo per Euro 4.824 mila.

## INFORMAZIONI SUL PATRIMONIO NETTO E SULLO STATO PATRIMONIALE PASSIVO

### Nota 11. Patrimonio netto

Il dettaglio dei conti di patrimonio netto è riportato di seguito, mentre la relativa movimentazione è evidenziata nell'apposito prospetto.

	30.06.2012	31.12.2011
Capitale sociale	30.392	30.392
Riserva sovrapprezzo azioni	98.582	96.335
Riserva straordinaria da annullamento azioni	2.813	2.813
Azioni proprie in portafoglio	(8.478)	(10.692)
Riserva azioni proprie di capitale	10.385	12.632
<b>Capitale sociale e riserve</b>	<b>133.694</b>	<b>131.480</b>
Riserva da cash flow hedge	(901)	(769)
Riserva di traduzione	(1.445)	(4.760)
Riserva attività finanziarie destinate alla vendita	(589)	(157)
<b>Altre riserve</b>	<b>(2.935)</b>	<b>(5.686)</b>
<b>Utili esercizi precedenti</b>	<b>35.938</b>	<b>18.541</b>
Utili a nuovo	22.217	5.244
Riserva contributi in c/capitale	958	958
Riserva legale	4.082	3.658
Riserva IAS	8.681	8.681
<b>Utile dell'esercizio</b>	<b>26.564</b>	<b>25.915</b>
<b>Totale patrimonio netto di gruppo</b>	<b>193.261</b>	<b>170.250</b>

### Capitale sociale

La movimentazione del capitale sociale al 30 giugno 2012 è riportata di seguito (importi in migliaia di Euro):

	Numero azioni	Capitale sociale	Riserva straordinaria da annullamento azioni	Riserva sovrapprezzo	Azioni proprie	Riserva azioni proprie	Totale
<b>01.01.2012</b>	<b>56.166.493</b>	<b>30.392</b>	<b>2.813</b>	<b>96.335</b>	<b>(10.692)</b>	<b>12.632</b>	<b>131.480</b>
Acquisto di azioni proprie	(237.857)			(1.561)	(1.561)	1.561	(1.561)
Vendita di azioni proprie	687.000			3.808	3.808	(3.808)	3.808
Plusvalenze/(minusvalenze) vendita azioni proprie					(25)		(25)
Spese acquisto/vendita azioni proprie					(8)		(8)
<b>30.06.2012</b>	<b>56.615.636</b>	<b>30.392</b>	<b>2.813</b>	<b>98.582</b>	<b>(8.478)</b>	<b>10.385</b>	<b>133.694</b>

### *Azioni ordinarie*

Al 30 giugno 2012 il numero totale di azioni ordinarie è 58.446.491 di cui 1.830.855 detenute come azioni proprie per cui le azioni in circolazione a tale data sono pari a 56.615.636 . Le azioni hanno un valore nominale unitario pari ad Euro 0,52 e risultano completamente sottoscritte.

### *Azioni proprie*

La voce “azioni proprie”, negativa per Euro 8.478 mila, include gli acquisti e le vendite di azioni proprie per un ammontare pari ad Euro 2.214 mila contabilizzati al netto dei proventi e degli oneri realizzati a seguito della vendita di azioni proprie (Euro 1.907 mila positivi). Nel 2012 il Gruppo ha acquistato n. 237.857 azioni proprie e ne ha vendute n. 687.000 realizzando una minusvalenza pari ad Euro 25 mila.

A fronte dell'acquisto di tali azioni, in forza delle disposizioni dell'articolo 2453 c.c. sono state vincolate riserve di capitale (Riserva azioni proprie) per Euro 10.385 mila.

### **Altre Riserve**

#### *Riserva di Traduzione*

In ottemperanza allo IAS 21 le differenze di conversione derivanti dalla traduzione in moneta di conto dei bilanci in valuta estera delle società incluse nell'area di consolidamento sono state classificate come una componente separata del patrimonio netto.

#### *Riserva cash-flow hedge*

Con l'adozione dello IAS 39, la variazione del fair value dei contratti derivati designati come strumenti di copertura efficaci viene contabilizzata in bilancio con contropartita direttamente a patrimonio netto nella riserva di copertura di flussi finanziari. Tali contratti sono stati stipulati per coprire l'esposizione al rischio di oscillazione dei tassi di interesse dei mutui a tasso variabile (negativa per Euro 1.235 mila) ed è esposta al netto dell'effetto fiscale (Euro 334 mila).

#### *Riserva da rivalutazione attività finanziarie*

Tale riserva include, principalmente, l'adeguamento al *fair value* delle altre partecipazioni.

### **Utile esercizi precedenti**

#### *Riserva IAS*

È relativa alla riserva creatasi in sede di prima adozione dei principi contabili internazionali al 1° gennaio 2004 (bilancio consolidato al 31/12/03) in accordo con il principio contabile IFRS 1.

#### *Utili/perdite esercizi precedenti*

Tale voce include le variazioni patrimoniali delle società consolidate intervenute successivamente alla data di acquisizione.



## Dividendi

L'Assemblea Ordinaria di Datalogic S.p.A. ha deliberato il 24 aprile 2012 la distribuzione del dividendo ordinario di 0,15 Euro per azione (0,15 Euro nel 2011). I dividendi complessivi pari ad Euro 8.518 mila sono stati messi in pagamento a partire dal giorno 4 maggio 2012 ed al 30 giugno risultano interamente pagati.

Il raccordo tra il Patrimonio netto ed il risultato della Capogruppo ed il corrispondente dato consolidato è il seguente:

	30 giugno 2012		31 dicembre 2011	
	Totale patrimonio	Risultato del periodo	Totale patrimonio	Risultato del periodo
<b>Patrimonio netto e utile Capogruppo</b>	<b>195.146</b>	<b>11.800</b>	<b>190.289</b>	<b>8.488</b>
Differenze tra i patrimoni netti delle partecipazioni consolidate e il loro valore nel bilancio della capogruppo ed effetto valutazione ad equity	54.586	32.651	20.537	34.954
Storno dividendi	0	(10.123)	0	(15.553)
Ammortamento immobilizzazioni immateriali "business combination"	(5.827)		(5.827)	0
Effetto acquisizione under common control	(31.733)		(31.733)	0
Elisione plusvalenza cessione ramo di azienda	(18.498)	(7.065)	(3.302)	
Effetto su elisioni di rapporti intragruppo	(6.292)	(1.621)	(4.671)	(1.551)
Storno svalutazioni e plusvalenze su partecipazioni	3.565		3.565	0
Cessione Know How	(7)		(7)	0
Impairment goodwill	(1.395)		(1.395)	(298)
Altri	216	1.020	(795)	(149)
Imposte differite	3.500	(98)	3.589	24
<b>Patrimonio netto del gruppo</b>	<b>193.261</b>	<b>26.564</b>	<b>170.250</b>	<b>25.915</b>

## Nota 12. Debiti finanziari a breve/lungo termine

Tale voce è così dettagliata:

	30.06.2012	31.12.2011	Variazione
Finanziamenti bancari	265.731	229.472	36.259
Altri debiti finanziari	322		322
Finanziamento UE	27	0	27
Scoperti bancari (conti correnti ordinari)	93	1.355	(1.262)
<b>Totale debiti finanziari</b>	<b>266.173</b>	<b>230.827</b>	<b>35.346</b>

Di seguito si riporta il dettaglio delle movimentazioni della voce "finanziamenti bancari" al 30 giugno 2012:

	2012	2011
<b>1 gennaio</b>	<b>229.472</b>	<b>177.424</b>
Differenze di cambio	732	(2.896)
Incrementi	78.579	47.952
Rimborsi	(23.000)	(18.000)
Decrementi per rimborso rate	(20.052)	(13.309)
<b>30 giugno</b>	<b>265.731</b>	<b>191.171</b>

Gli **incrementi** sono principalmente relativi all'accensione da parte della Capogruppo delle seguenti fonti:

- linee *stand by* e Hot Money per Euro 30.000 mila,
- finanziamento a medio lungo termine per Euro 25.000 mila, sottoscritto in data 23 aprile 2012
- finanziamento a medio lungo termine per Euro 25.000 mila, sottoscritto in data 29 giugno 2012.

Il **decremento** per rimborso è relativo al rimborso di linee *stand by* e *hot money* per complessivi Euro 23.000 mila.

I finanziamenti bancari hanno scadenze fino al 2020 ed interessi medi annui approssimativamente pari al 3%. Il *fair value* dei finanziamenti (correnti e non correnti) coincide sostanzialmente con il loro valore contabile.

### Covenants

Per i seguenti finanziamenti è stato richiesto di rispettare, su base semestrale o annua, alcuni *covenants* finanziari riepilogati nella tabella allegata:

Società	Div	Debito residuo	Covenant	Fequenza	Bilancio riferimento
Datalogic SpA	Eur	4.000.000 DFL	PN	annuale	Datalogic SpA
Datalogic SpA	Eur	10.000.000 PFN/PN	PFN/Ebitda	annuale	Datalogic Group
Datalogic SpA	Eur	30.000.000 EBITDA/OFN	PFN/Ebitda	semestrale	Datalogic Group
Datalogic SpA	Usd	43.754.000 PFN/PN	PFN/Ebitda	semestrale	Datalogic Group
Datalogic SpA	Eur	10.000.000 PFN/PN	PFN/Ebitda	annuale	Datalogic Group
Datalogic SpA	Eur	55.000.000 EBITDA/OFN	PFN/Ebitda	semestrale	Datalogic Group
Datalogic SpA	Eur	25.000.000 PFN/PN	PFN/Ebitda	semestrale	Datalogic Group
Datalogic SpA	Eur	15.000.000 PFN/PN	PFN/Ebitda	semestrale	Datalogic Group
Datalogic SpA	Eur	25.000.000 EBITDA/OFN	PFN/Ebitda	semestrale	Datalogic Group
Datalogic Automation Srl	Eur	15.000.000 PFN/PN	PFN/Ebitda	semestrale	Datalogic Group
Datalogic Automation Srl	Eur	1.500.000 DFL	PN	annuale	Datalogic SpA
Datalogic Automation Srl	Eur	1.500.000 DFL	PN	annuale	Datalogic SpA

Legenda:

PN = Patrimonio Netto

OFN = Oneri Finanziari Netti

DFL = Debiti Finanziari Lordi

Al 30 giugno 2012 tutti i *covenants* risultano rispettati.

:

### **Nota 13. Imposte differite**

Le attività e passività per imposte differite derivano sia da componenti positivi già contabilizzati a conto economico, la cui tassazione è differita in applicazione della vigente normativa tributaria, sia da differenze di natura temporanea tra il valore delle attività e passività iscritte nel bilancio consolidato ed il relativo valore rilevante ai fini fiscali.

Il dettaglio per società delle imposte differite (saldo netto fra attive e passive) è il seguente:

	<b>30.06.2012</b>	<b>31.12.2011</b>	<b>variazione</b>
Datalogic Automation INC	427	247	180
Datalogic Automation srl (*)	1.882	1.966	(84)
Datalogic Mobile Asia	0	(2)	2
Datalogic Mobile Inc	0	374	(374)
Datalogic Mobile Pty	69	62	7
Datalogic Mobile srl (*)	(581)	23	(604)
Datalogic RE	7	7	0
Datalogic RE France Sa	52	52	0
Datalogic RE Germany gmbh	(75)	(75)	0
Datalogic RE Uk ltd	110	104	6
Datalogic scanning GMBH	(497)	(497)	0
Datalogic Scanning Group	205	25	180
Datalogic Holding Inc	5.937	4.152	1.785
Datalogic Scanning Iberia	0	(1)	1
Datalogic ADC Inc	51	(2.184)	2.235
Datalogic ADC PTY	80	81	(1)
Datalogic Scanning SAS	112	114	(2)
Datalogic Slovakia sro	761	598	163
Datalogic scanning SPA	112	112	0
Datalogic scanning UK LTD	14	14	0
Datalogic Spa	(1.733)	(936)	(797)
Evolution Robotics Retail Inc.	0	955	(955)
Informatics inc	(330)	(444)	115
Datalogic Automation China	162		162
Datalogic IP TECH srl	11.649	7.981	3.668
PPT Vision Inc	70	0	70
Gruppo Accu-Sort	649	0	649
<b>Totale imposte differite nette a lungo termine</b>	<b>19.133</b>	<b>12.728</b>	<b>6.406</b>
<b>Imposte Differite iscritte per effetto delle scritture di consolidamento</b>	<b>1.236</b>	<b>851</b>	<b>385</b>
<b>Totale imposte differite nette a lungo termine</b>	<b>20.369</b>	<b>13.579</b>	<b>6.791</b>

(\*)*includono i saldi delle branches.*

I decremento delle imposte differite delle società Mobile INC ed Evolution Robotics è dovuto al fatto che tali società sono state incorporate (rispettivamente a gennaio e a maggio 2012) nella società ADC Inc.

**Nota 14. Fondi TFR e di quiescenza**

I movimenti sono stati i seguenti:

	<b>2012</b>	<b>2011</b>
1 gennaio	6.666	7.121
Quota accantonata nel periodo	710	863
Utilizzi	(594)	(503)
Credito v/Inps per fondo TFR	(297)	(477)
<b>30 giugno</b>	<b>6.485</b>	<b>7.004</b>

**Nota 15. Fondi rischi e oneri**

Il totale della voce “fondi rischi e oneri” risulta così suddivisa:

	<b>30.06.2012</b>	<b>31.12.2011</b>	<b>variazione</b>
Fondi per rischi ed oneri a BT	20.611	4.371	16.240
Fondi per rischi ed oneri a LT	3.721	15.366	(11.645)
<b>Totale</b>	<b>24.332</b>	<b>19.737</b>	<b>4.595</b>

La variazione fra lungo e breve termine è dovuta alla riclassifica del “Fondo piano di incentivazione del management” che verrà pagato entro giugno 2013.

Di seguito si riporta la composizione e la movimentazione di tale voce:

	<b>31.12.2011</b>	<b>Incrementi</b>	<b>(Utilizzi) e (Rilasci)</b>	<b>giroconti</b>	<b>Diff. cambio</b>	<b>30.06.2012</b>
Fondo garanzia prodotti	5.765	1.231	(90)		48	6.954
Fondo ristrutturazione aziendale	339	262	(230)	50	0	421
Fondo piano incentivazione del management	11.834	3.105	(283)	0	163	14.819
Altri	1.799	446	(143)		36	2.138
<b>Totale Fondi per rischi ed oneri</b>	<b>19.737</b>	<b>5.044</b>	<b>(746)</b>	<b>50</b>	<b>247</b>	<b>24.332</b>

Il “**fondo garanzia prodotti**” è costituito a fronte della stima dei costi da sostenere per interventi di assistenza su prodotti venduti sino al 30 giugno 2012 e coperti da garanzia periodica; ammonta ad Euro 6.954 mila (di cui Euro 3.385 mila a lungo termine) ed è ritenuto adeguato per fronteggiare lo specifico rischio cui si riferisce. L’incremento è attribuibile per Euro 789 mila all’inclusione nell’area di consolidamento del Gruppo Accu-Sort.

L’incremento del “**fondo piano di incentivazione del management**” è dovuto all’accantonamento per un piano a lungo termine per amministratori e managers relativo al periodo 2010-2012.

La voce “**altri**” è composta principalmente da:

§ Euro 1.779 mila per fondo rischi per “stock rotation” relativo al Gruppo ADC e ad Informatics;

- § Euro 9 mila attribuibile al Gruppo Scanning ed accantonati per l'adeguamento alla "Direttiva sulle restrizioni d'uso di alcune sostanze pericolose nelle apparecchiature elettriche ed elettroniche" n° 2002/95/CE e recepita in Italia dal D.Lgs. 25/7/2005 n° 151;
- § Euro 38 mila che fanno riferimento ad un contenzioso in essere in merito all'esenzione decennale ILOR, prevista dal D.P.R. 218/78 (testo unico della Legge sugli interventi del Mezzogiorno), relativo all'ex Datasud per l'esercizio 2006;
- § Euro 263 mila per fondo indennità di clientela.

### Nota 16. Debiti commerciali e altri debiti

Questo il dettaglio dei debiti commerciali e degli altri debiti:

	30.06.2012	31.12.2011	Variazione
Debiti Commerciali entro 12 mesi	72.460	65.957	6.503
<b>Debiti commerciali terze parti</b>	<b>72.460</b>	<b>65.957</b>	<b>6.503</b>
<b>Debiti verso collegate</b>	<b>47</b>	<b>12</b>	<b>35</b>
Idec Datalogic CO Ltd	7	2	5
Laservall Asia	31	1	30
Specialvideo		5	(5)
Datasensor GMBH	2	2	0
Datalogic Automation AB	7	2	5
<b>Debiti verso correlate</b>	<b>215</b>	<b>1.189</b>	<b>(974)</b>
<b>Totale Debiti commerciali</b>	<b>72.722</b>	<b>67.158</b>	<b>5.564</b>
Altri debiti - ratei e risconti correnti	43.564	41.023	2.541
Altri debiti - ratei e risconti non correnti	3.081	2.779	302
<b>Totale altri debiti - ratei e risconti</b>	<b>46.645</b>	<b>43.802</b>	<b>2.843</b>
Meno: parte non-corrente	3.081	2.779	302
<b>Parte corrente</b>	<b>116.286</b>	<b>108.181</b>	<b>8.105</b>

#### Altri debiti – ratei e risconti

Il dettaglio di tale voce è il seguente:

	30.06.2012	31.12.2011	Variazione
Altri debiti a breve	20.374	26.732	(6.358)
Altri debiti a lungo	3.081	2.779	302
Debiti IVA	7.164	2.165	4.999
Ratei e risconti	16.026	12.126	3.900
<b>Totale</b>	<b>46.645</b>	<b>43.802</b>	<b>2.843</b>

Il dettaglio della voce "Altri debiti a breve" è il seguente:

	<b>30.06.2012</b>	<b>31.12.2011</b>	<b>Variazione</b>
Debiti verso istituti di previdenza e sicurezza sociale	2.656	3.900	(1.244)
Debiti verso il personale	15.597	19.761	(4.164)
Debiti per compensi amministratori	1.148	2.508	(1.360)
Debiti diversi	973	563	410
<b>Totale</b>	<b>20.374</b>	<b>26.732</b>	<b>(6.358)</b>

I debiti verso il personale rappresentano il debito, per retribuzioni e ferie, maturato dal personale alla data di bilancio, si segnala che tale voce include:

- Euro 1.458 mila dovuti all' inclusione nell'area di consolidamento della società Accu Sort System Inc;
- Euro 707 mila per incentivi all'esodo relativi alla riorganizzazione intervenuta nel 2012,
- Euro 3.623 mila per gli incentivi all'esodo accantonati nel 2011 e non ancora pagati (Euro 7.205 mila al 31 dicembre 2011).

## INFORMAZIONI SUL CONTO ECONOMICO

## Nota 17. Ricavi

	30.06.2012	30.06.2011	Variazione
Ricavi vendita prodotti	224.547	200.985	23.562
Ricavi per servizi	12.313	9.262	3.051
<b>Totale</b>	<b>236.860</b>	<b>210.247</b>	<b>26.613</b>

I ricavi delle vendite e delle prestazioni sono aumentati del 12,7% rispetto all'esercizio precedente (7,7% a cambi costanti). Le acquisizioni di PPT Vision Inc (20 dicembre 2011) e del Gruppo Accu-Sort (20 gennaio 2012) hanno contribuito rispettivamente per Euro 2.201 mila ed Euro 18.621 mila ai ricavi di vendita al 30 giugno 2012.

Dettaglio dei ricavi per aree geografiche in percentuale:

	30.06.2012	30.06.2011	Variazione
Ricavi Italia	9%	11%	-2%
Ricavi estero - UE	39%	40%	-1%
Ricavi estero - extra UE	52%	49%	3%

## Nota 18. Costo del venduto e costi operativi

La seguente tabella mette in evidenza i costi non ricorrenti e gli ammortamenti derivanti dalle acquisizioni, in quanto i componenti straordinari, a seguito dell'introduzione dei principi IAS non sono più evidenziati separatamente, ma inclusi nella gestione ordinaria.

	30.06.2012	30.06.2011	Variazione
<b>TOTALE COSTO DEL VENDUTO (1)</b>	<b>124.258</b>	<b>116.221</b>	<b>8.037</b>
<i>di cui non ricorrenti</i>	539	4.789	(4.250)
<b>TOTALE COSTI OPERATIVI (2)</b>	<b>87.383</b>	<b>78.882</b>	<b>8.501</b>
Spese di ricerca e sviluppo	16.165	13.769	2.396
<i>di cui non ricorrenti</i>	272	380	(108)
Spese di distribuzione	43.999	41.327	2.672
<i>di cui non ricorrenti</i>	490	1.955	(1.465)
Spese amministrative e generali	25.882	22.907	2.975
<i>di cui non ricorrenti</i>	269	290	(21)
<i>di cui ammortamenti inerenti alle acquisizioni</i>	2.731	2.176	555
Altri costi operativi	1.337	879	458
<i>di cui non ricorrenti</i>			0
<b>TOTALE (1+2)</b>	<b>211.641</b>	<b>195.103</b>	<b>16.538</b>
<b>di cui costi non ricorrenti</b>	<b>1.570</b>	<b>7.414</b>	<b>(5.844)</b>
<b>di cui ammortamenti inerenti alle acquisizioni</b>	<b>2.731</b>	<b>2.176</b>	<b>555</b>

Di seguito si fornisce il dettaglio dei costi e ricavi non ricorrenti:

VOCE DEL PROSPETTO DI BILANCIO	IMPORTO	NATURA DEL COSTO
2) "Costo del venduto"	539	incentivi all'esodo
<b>Totale</b>	<b>539</b>	
4) "Spese per ricerca e sviluppo"	272	incentivi all'esodo
<b>Totale</b>	<b>272</b>	
5) "Spese di distribuzione"	194	incentivi all'esodo
5) "Spese di distribuzione"	191	affitti
5) "Spese di distribuzione"	105	salari e stipendi
<b>Totale</b>	<b>490</b>	
6) "Spese amministrative e generali"	269	incentivi all'esodo
<b>Totale</b>	<b>269</b>	
<b>TOTALE COSTI NON RICORRENTI</b>	<b>1.570</b>	

Al fine di consentire una migliore comprensibilità e misurabilità dell'andamento effettivo della normale gestione operativa si è ritenuto opportuno includere in tale voce i costi di natura non ricorrente relativi alle attività di riorganizzazione connesse con il processo di integrazione delle due società PPT ed Accu-Sort acquisite a tra la fine del 2011 e l'inizio del 2012.

Al 30 giugno 2012 gli ammortamenti derivanti da acquisizioni (pari ad Euro 2.731 mila) sono così composti:

- Euro 1.121 mila attribuibili a Datalogic ADC Inc,
- Euro 856 mila attribuibili ad Accu Sort System Inc,
- Euro 309 mila attribuibili ad Informatics,
- Euro 224 mila attribuibili ad Evolution Robotics Retail Inc,
- Euro 221 mila attribuibili a Datalogic Automation srl.

#### **Totale costo del venduto (1)**

Tale voce si è incrementata dell' 6,9% (6,8% a cambi costanti ed al netto dei costi non ricorrenti) rispetto allo stesso periodo del 2011, a fronte di un aumento dei ricavi del 12,7%. A parità di area di consolidamento con giugno 2011 ed a cambi costanti, tale voce risulterebbe diminuita di circa il 5% rispetto allo stesso periodo del 2011.

#### **Totale costi operativi (2)**

I costi operativi, al netto delle poste non ricorrenti e degli ammortamenti inerenti le acquisizioni, sono aumentati del 12,9%, passando da Euro 74.081 mila ad Euro 83.621 mila. A cambi costanti e al netto dei costi straordinari l'incremento sarebbe stato di Euro 6.449 mila (8,7%). A parità di area di consolidamento con giugno 2011 e a cambi costanti tale voce risulterebbe praticamente in linea con lo stesso periodo del 2011.



In particolare:

- § le “**spese per ricerca e sviluppo**” hanno subito un incremento di Euro 2.396 mila rispetto allo stesso periodo dell'esercizio precedente (+Euro 1.857 mila a cambi costanti ed al netto delle poste non ricorrenti, pari al 13,9%); tale aumento è imputabile principalmente all'aumento dei costi per il personale per Euro 1.689 mila (di questi Euro 1.779 mila relativi ad Accu-Sort Systems Inc acquisita a gennaio 2012 ed Euro 265 relativi a PPT Vision Inc acquisita a dicembre 2011);
- § le “**spese di distribuzione**” ammontano ad Euro 43.999 mila e risultano aumentate di Euro 2.672 mila rispetto al primo semestre 2011 ( + Euro 2.350 a cambi costanti ed al netto delle poste non ricorrenti) per effetto di:
- aumenti del costo del personale di Euro 2.973 mila, attribuibili principalmente all'inclusione nell'area di consolidamento di Accu-Sort Systems Inc (Euro 1.775 mila) e PPT Vision (Euro 597 mila);
  - aumento dei costi per viaggi e soggiorni (incremento di Euro 460 mila di cui Euro 324 mila attribuibili ad Accu - Sort System Inc e PPT Vision Inc);
- § le “**spese amministrative e generali**” ammontano ad Euro 25.882 mila. Tale voce, al netto delle poste straordinarie ed a cambio costante, registra un incremento di Euro 1.826 mila rispetto allo stesso periodo dell'anno precedente (pari al 8,9%). Nel dettaglio si evidenzia un incremento dei costi per il personale attribuibile principalmente al consolidamento di Accu-Sort System Inc (Euro 1.101 mila) e per consulenze.

Il dettaglio della voce “altri costi operativi” è il seguente:

	30.06.2012	30.06.2011	Variazione
Minusvalenze su cespiti	81	28	53
Sopravvenienze e insussistenze passive	66	42	24
Accantonamento fondo svalutazione e perdite su crediti	135	183	(48)
Imposte-tasse non sul reddito	612	380	232
Rivalsa costi	378	246	132
Altri	65	0	65
<b>Totale</b>	<b>1.337</b>	<b>879</b>	<b>458</b>

## Dettaglio costi per natura

Nella tabella successiva viene fornito il dettaglio dei costi totali (costo del venduto e totale costi operativi) articolati per natura, per le voci principali:

	30.06.2012	30.06.2011	Variazione
Acquisti	94.505	90.890	3.615
Delta rimanenze	(3.919)	(10.783)	6.864
Costo del personale	66.211	63.754	2.457
Ricevimento e spedizione merci	7.824	6.904	920
Ammortamenti e svalutazioni	7.751	7.566	185
Consulenze tecniche, legali e fiscali	6.746	4.592	2.154
Viaggi e soggiorni	4.215	2.792	1.423
Spese fabbricati	3.281	2.711	570
Spese Marketing	2.870	3.163	(293)
Compensi agli amministratori	2.672	3.928	(1.256)
Riparazioni	2.142	2.076	66
Spese auto	2.101	2.036	65
Materiale prelevato da magazzino	1.516	1.022	494
Materiale di consumo	1.135	590	545
Spese telefoniche	1.088	832	256
Utenze	1.013	974	39
Spese EDP	902	876	26
Spese revisione al bilancio	740	684	56
Lavorazioni esterne	733	3.840	(3.107)
Spese per meetings	655	317	338
Costi per royalties	626	459	167
Spese rappresentanza	533	527	6
Commissioni	511	659	(148)
Spese certificazione qualità	440	246	194
Assicurazioni	379	368	11
Cancelleria	310	204	106
Leasing e manutenzione impianti e macchinari	269	238	31
Altri	4.392	3.638	754
<b>Totale (1+2)</b>	<b>211.641</b>	<b>195.103</b>	<b>16.538</b>

Il decremento della voce “lavorazioni esterne” è attribuibile principalmente al passaggio di uno dei fornitori strategici del Gruppo da “conto lavoro” a “contratto pieno”.

L’incremento della voce “viaggi e soggiorni”, pari ad Euro 1.423 mila, è attribuibile alla variazione del perimetro di consolidamento per Euro 1.208 mila.

L’incremento della voce “Consulenze tecniche, legali e fiscali” è dovuta principalmente alle consulenze relative all’attività di riorganizzazione connesse con il processo di integrazione delle due società PPT ed Accu-Sort e alla variazione del perimetro di consolidamento.

I costi per ricevimento e spedizioni merci sono aumentati di Euro 920 mila, di cui circa Euro 250 mila attribuibili al gruppo Accu-Sort.

La voce “Altri” è costituita da una pluralità di costi tutti di importo inferiore ad Euro 200 mila.

Il dettaglio del costo del personale è il seguente:

	30.06.2012	30.06.2011	Variazione
Salari e stipendi	48.689	43.004	5.685
Oneri sociali	9.759	8.866	893
Trattamento di fine rapporto	710	863	(153)
Trattamento di quiescenza e simili	1.023	427	596
Piano di incentivazione manageriale a medio lungo termine	1.598	1.127	471
Altri costi	4.432	9.467	(5.035)
di cui Incentivi all'esodo	1.673	7.295	(5.622)
<b>Totale</b>	<b>66.211</b>	<b>63.754</b>	<b>2.457</b>

La voce "Salari e stipendi" pari ad Euro 48.689 mila include *Commissioni di vendita e incentivi* per Euro 5.450 mila (Euro 6.045 mila al 30 giugno 2011); si evidenzia, inoltre, che Euro 7.949 mila sono relativi a salari e stipendi del Gruppo Accu-Sort e di PPT Vision Inc, di cui Euro 1.177 mila di Commissioni di vendita e incentivi.

La voce "Altri costi" include incentivi all'esodo per Euro 1.673 mila, di cui:

- Euro 1.274 mila classificati nella voce "costi e ricavi non ricorrenti" in quanto legati al piano di integrazione aziendale,
- Euro 399 mila non classificati nella voce "costi e ricavi non ricorrenti" in quanto relativi al normale avvicendamento manageriale.

#### **Nota 19. Altri ricavi operativi**

Il dettaglio di tale voce è il seguente:

	30.06.2012	30.06.2011	Variazione
Proventi e ricavi diversi	350	485	(135)
Affitti	88	97	(9)
Plusvalenze da alienazioni cespiti	32	78	(46)
Sopravv.e insuss. Attive	3	149	(146)
Contributi alle spese di Ricerca e Sviluppo	94	932	(838)
Altri	5.542	39	5.503
<b>Totale</b>	<b>6.109</b>	<b>1.780</b>	<b>4.329</b>

La voce "Altri" è costituita dai ricavi derivanti dalla vendita di alcuni asset, quali brevetti, know-how ed altre immobilizzazioni immateriali, relativi al business dell'identificazione a radio frequenza (RFID).

**Nota 20. Risultato della gestione finanziaria**

	<b>30.06.2012</b>	<b>30.06.2011</b>	<b>Variazione</b>
Interessi passivi di c/c bancari/finanziamenti	3.865	2.956	909
Differenze passive su cambi	4.480	9.171	(4.691)
Spese bancarie	641	629	12
Altri	929	291	638
<b>Totale oneri finanziari</b>	<b>9.915</b>	<b>13.047</b>	<b>(3.132)</b>
Interessi attivi di c/c bancari/finanziamenti	347	917	(570)
Differenze attive su cambi	9.024	6.822	2.202
Altri	1.096	54	1.042
<b>Totale proventi finanziari</b>	<b>10.467</b>	<b>7.793</b>	<b>2.674</b>
<b>Risultato della gestione finanziaria</b>	<b>552</b>	<b>(5.254)</b>	<b>5.806</b>

**Totale oneri finanziari**

La voce “Differenze passive su cambi” pari ad Euro mila 4.480 è attribuibile principalmente al Gruppo ADC (Euro 2.148 mila), alla Capogruppo (Euro 1.456 mila) ed al Gruppo Automation (Euro 920 mila).

**Totale proventi finanziari**

La voce “differenze attive su cambi” pari ad Euro 9.024 mila è attribuibile principalmente alla Capogruppo (Euro 5.347 mila), al Gruppo ADC (Euro 2.841 mila), ed al Gruppo Automation (Euro 837 mila).

Il totale della “Altri” include proventi pari ad Euro 573 mila, derivanti dall'adeguamento al fair value dei CCT iscritti nella voce “Altri titoli” (Nota 5).

**Nota 21. Imposte**

	<b>30.06.2012</b>	<b>30.06.2011</b>	<b>Variazione</b>
Imposte sul reddito	7.767	6.483	1.284
imposta sostitutiva	2.047		2.047
Imposte differite	(4.382)	(2.412)	(1.970)
<b>Totale</b>	<b>5.432</b>	<b>4.071</b>	<b>1.361</b>

L'aliquota media risultante è del 16,98 % (34,24% al 30 giugno 2011).

**Nota 22. Utile per azione****Utile per azione di base**

L'utile per azione base al 30 giugno 2012 è calcolato sulla base di un utile netto di gruppo pari ad Euro 26.564 mila (utile netto di gruppo pari ad Euro 7.818 mila al 30 giugno 2011) diviso per il numero medio di azioni ordinarie al 30 giugno 2012 pari a 56.556.575 (54.242.779 al 30 giugno 2011).

	<b>30.06.2012</b>	<b>30.06.2011</b>
Utile/(Perdita) di periodo del Gruppo	26.564.000	7.818.000
Numero medio di azioni	56.556.575	54.242.779
<b>Utile/(Perdita) per azione base</b>	<b>0,4697</b>	<b>0,1441</b>

## **OPERAZIONI CON SOCIETÀ CONTROLLATE NON CONSOLIDATE INTEGRALMENTE, CON SOCIETÀ COLLEGATE E CON PARTI CORRELATE**

Per la definizione di "Parti Correlate" si fa riferimento, oltre che al principio contabile internazionale IAS 24, approvato dal Regolamento CE n. 1725/2003, al Regolamento interno approvato dal CDA in data 4 novembre 2010.

La controllante del Gruppo Datalogic è Hydra S.p.A..

Le operazioni infragruppo sono realizzate nell'ambito dell'ordinaria gestione ed a normali condizioni di mercato. Inoltre, sono in essere altri rapporti con parti correlate riconducibili principalmente ai soggetti che controllano la Capogruppo, ovvero a persone che esercitano funzione di amministrazione e direzione di Datalogic S.p.A.

I rapporti con parti correlate si riferiscono prevalentemente ad operazioni di natura commerciale ed immobiliare (locali strumentali e non strumentali per il Gruppo assunti in locazione o dati in locazione alla controllante) nonché all'adesione al consolidato fiscale. Nessuno di essi assume particolare rilievo economico o strategico per il Gruppo in quanto crediti, debiti, ricavi e costi verso parti correlate non presentano un'incidenza percentuale significativa sugli ammontari totali del bilancio.

PARTI CORRELATE	Idec DI Co. Ltd.	Hydra (controllante)	Hydra Immobiliare	Società Automation Group non consolidate	Studio associato Caruso	Cristofori + Partners	Tamburi Investment Partners S.p.A.	Laservall Asia	TOTALE 30.06.12
	collegata	controllante	società facente capo al Presidente del C.d.A.	collegate	società facente capo ad un membro del C.d.A.	società facente capo ad un membro del C.d.A.	società facente capo ad un membro del C.d.A.	collegata	
<b>Partecipazioni</b>	<b>1.238</b>	-	-	<b>86</b>	-	-	-	<b>1.438</b>	<b>2.762</b>
Gruppo Automation	1.238			86				1.438	2.762
<b>Crediti commerciali</b>	<b>429</b>	<b>2</b>	-	<b>889</b>			-	<b>775</b>	<b>2.095</b>
Gruppo Automation	429			889				775	2.093
Real Estate		2							2
<b>Crediti consolidato fiscale</b>	-	<b>2.845</b>	-	-	-	-	-	-	<b>2.845</b>
DI Scanning Group Srl		857							857
DI Mobile Srl		531							531
Scanning SPA		165							165
Datalogic IP Tech Srl		26							26
Datalogic Real Estate srl		16							16
DI Spa		1.250							1.250
<b>Debiti consolidato fiscale</b>	-	<b>4.878</b>	-	-	-	-	-	-	<b>4.878</b>
DI Automation Srl		3.226							3.226
DI Scanning Spa		616							616
DI Scanning Group Srl		1.036							1.036
<b>Debiti commerciali</b>	<b>7</b>	-	<b>106</b>	<b>9</b>	<b>66</b>		<b>43</b>	<b>31</b>	<b>262</b>
DI Spa					45		43		88
Gruppo Automation	7		106	9	16			31	169
DI Mobile Srl					5				5
<b>Costi commerciali / servizi</b>	<b>19</b>	-	<b>260</b>	<b>63</b>	<b>131</b>		<b>92</b>	<b>45</b>	<b>610</b>
DI Spa			25		90		92		207
Gruppo Automation	19		235	63	31			45	393
DI Mobile Srl					10				10
<b>Ricavi commerciali</b>	<b>1.281</b>	-	-	<b>1.753</b>	-		-	<b>2.599</b>	<b>5.633</b>
Gruppo Automation	1.281			1.753				2.599	5.633
<b>Utili/perdite da società collegate</b>	<b>130</b>	-	-	-	-		-	<b>(14)</b>	<b>130</b>
Gruppo Automation	130							(14)	130

## NUMERO DIPENDENTI

	30.06.2012	30.06.2011	Variazione
Corporate	71	55	16
Gruppo Industrial Automation	820	602	218
Gruppo ADC	1.483	1.425	58
Informatics	115	111	4
<b>Totale</b>	<b>2.418</b>	<b>2.138</b>	<b>280</b>

L'incremento dei dipendenti del Gruppo Industrial Automation è legato alla variazione del perimetro di consolidamento (+192 persone).

Il Presidente del Consiglio di Amministrazione  
F.to Ing. Romano Volta

**Attestazione del bilancio semestrale abbreviato ai sensi dell'art. 81-ter del Regolamento Consob n. 11971 del 14 maggio 1999 e successive modifiche e integrazioni**

1. I sottoscritti, Mauro Sacchetto, in qualità di Amministratore Delegato e Marco Rondelli, in qualità di Dirigente Preposto alla redazione dei documenti contabili societari della Datalogic S.p.A. attestano, tenuto anche conto di quanto previsto dall'art. 154-bis, commi 3 e 4, del decreto legislativo 24 febbraio 1998, n. 58:

- l'adeguatezza in relazione alle caratteristiche dell'impresa e
- l'effettiva applicazione

delle procedure amministrative e contabili per la formazione del bilancio semestrale abbreviato, nel corso del primo semestre 2012.

2. La valutazione dell'adeguatezza delle procedure amministrative e contabili per la formazione del bilancio semestrale abbreviato al 30 giugno 2012 è basata su di un procedimento definito da Datalogic S.p.A. in coerenza con il modello *Internal Control – Integrated Framework* emesso dal *Committee of Sponsoring Organizations of the Treadway Commission* che rappresenta un framework di riferimento generalmente accettato a livello internazionale.

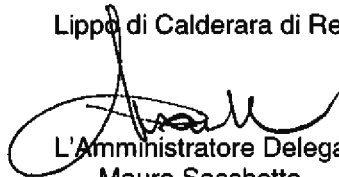
3. Si attesta, inoltre, che:

3.1 il bilancio semestrale abbreviato:

- a) è redatto in conformità ai principi contabili internazionali applicabili riconosciuti nella Comunità europea ai sensi del regolamento (CE) n. 1606/2002 del Parlamento europeo e del Consiglio, del 19 luglio 2002;
- b) corrisponde alle risultanze dei libri e delle scritture contabili;
- c) è idoneo a fornire una rappresentazione veritiera e corretta della situazione patrimoniale, economica e finanziaria dell'emittente e dell'insieme delle imprese incluse nel consolidamento.

3.2 La relazione intermedia sulla gestione comprende un'analisi attendibile dei riferimenti agli eventi importanti che si sono verificati nei primi sei mesi dell'esercizio e alla loro incidenza sul bilancio semestrale abbreviato, unitamente a una descrizione dei principali rischi e incertezze per i sei mesi restanti dell'esercizio. La relazione intermedia sulla gestione comprende, altresì, un'analisi attendibile delle informazioni sulle operazioni rilevanti con parti correlate.

Lippo di Calderara di Reno, 30 Luglio 2012



L'Amministratore Delegato  
Mauro Sacchetto



Il Dirigente Preposto alla redazione dei documenti contabili societari  
Marco Rondelli

**Datalogic S.p.A.**  
**Gruppo Hydra S.p.A.** – art. 2497 Cod. Civ.  
Via Candini, 2  
40012 Lippo di Calderara di Reno  
Bologna - Italy  
Tel. +39 051 3147011 - Fax +39 051 3147205  
[www.datalogic.com](http://www.datalogic.com)

R.E.A. Bologna 391717  
Registro Imprese Bologna 96/1998  
Capitale sociale 30.392.175,32 euro i.v.  
Codice Fiscale e Partita I.V.A. 01835711209  
E.E.C. Id. Code IT01835711209