



# **Resoconto intermedio di gestione**

**31 Marzo 2009**



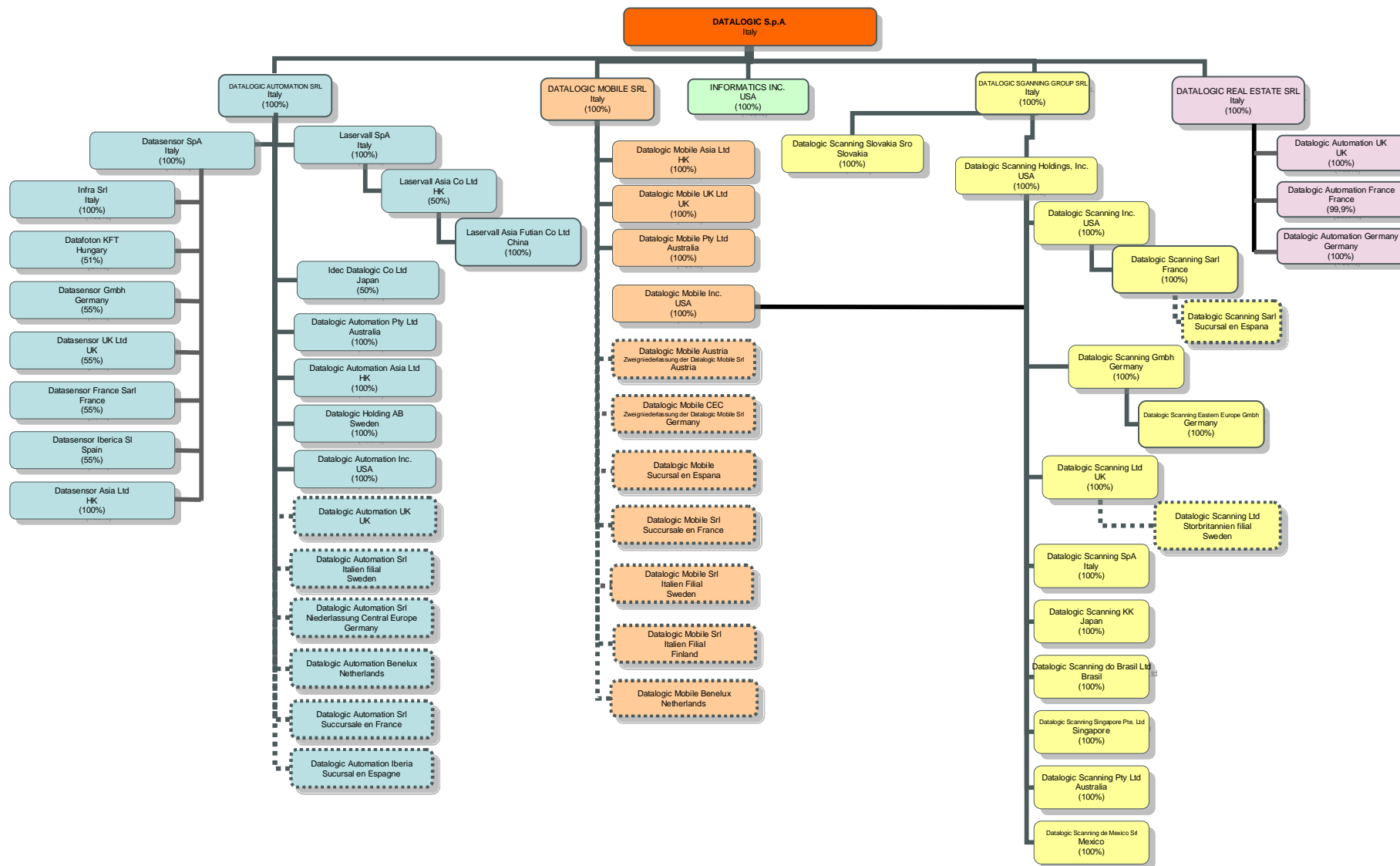
## **GRUPPO DATALOGIC**

### **Resoconto intermedio di gestione al 31 marzo 2009**

<i>STRUTTURA DEL GRUPPO</i>	<i>pag. 1</i>
<i>COMPOSIZIONE DEGLI ORGANI SOCIALI</i>	<i>pag. 2</i>
<i>RELAZIONE SULLA GESTIONE</i>	<i>pag. 3</i>
<i>PROSPETTI CONTABILI CONSOLIDATI</i>	
<i>Stato Patrimoniale Attivo</i>	<i>pag. 9</i>
<i>Stato Patrimoniale Passivo</i>	<i>pag. 10</i>
<i>Conto economico</i>	<i>pag. 11</i>
<i>Rendiconto finanziario</i>	<i>pag. 12</i>
<i>Movimenti del Patrimonio Netto</i>	<i>pag. 13</i>
<i>NOTE DI COMMENTO</i>	
<i>Forma e contenuto</i>	<i>pag. 14</i>
<i>Informazioni sullo Stato Patrimoniale</i>	<i>pag. 17</i>
<i>Informazioni sul Conto Economico</i>	<i>pag. 34</i>

#### **ALLEGATI**

1. *Dichiarazione ai sensi dell'art. 154 bis, commi 3 e 4, D.lgs. n. 58/1998*



———— Legal entity

..... Branch

---

**Consiglio di Amministrazione** <sup>(1)</sup>

**Volta Romano**

Presidente <sup>(2)</sup>

**Sacchetto Mauro**

Amministratore Delegato <sup>(3)</sup>

**Caruso Pier Paolo**

Consigliere

**Cristofori Gianluca**

Consigliere

**Di Stefano Luigi**

Consigliere

**Floriani Lodovico**

Consigliere

**Manaresi Angelo**

Consigliere

**O'Brien John**

Consigliere

**Piol Elserino**

Consigliere

**Tamburi Giovanni**

Consigliere

**Tunioli Roberto**

Consigliere

**Volta Gabriele**

Consigliere

**Volta Valentina**

Consigliere

---

**Collegio sindacale** <sup>(4)</sup>

**Romani Stefano**

Presidente

**Ravaccia Mario Stefano Luigi**

Sindaco effettivo

**Saracino Massimo**

Sindaco effettivo

**Biordi Stefano**

Sindaco supplente

**Passerini Patrizia**

Sindaco supplente

---

**Società di revisione**

PricewaterhouseCoopers SpA

(1) Il Consiglio di Amministrazione è in carica fino all'assemblea che approverà il Bilancio d'esercizio al 31 Dicembre 2011.

(2) Rappresentanza legale di fronte a terzi.

(3) Rappresentanza legale di fronte a terzi.

(4) Il Collegio sindacale è in carica fino all'assemblea che approverà il Bilancio d'esercizio al 31 Dicembre 2009.

## RELAZIONE SULLA GESTIONE

### INFORMAZIONI SULLA GESTIONE

Signori Azionisti,

la relazione al 31 Marzo 2009 che sottoponiamo al Vostro esame, è stata redatta nel rispetto delle disposizioni previste dalle Istruzioni al Regolamento di Borsa Italiana.

In particolare i prospetti contabili consolidati seguono lo schema previsto dai principi contabili internazionali (IAS/IFRS) adottati dall'Unione Europea.

### COMMENTO AI RISULTATI ECONOMICO – FINANZIARI

Il seguente prospetto riassume i principali risultati economico-finanziari del Gruppo Datalogic al 31 Marzo 2009 ed il confronto rispetto allo stesso periodo dell'anno precedente:

<b>Gruppo Datalogic</b>	<b>31/03/2009</b>	<b>31/03/2008</b>	<b>variazione</b>	<b>var %</b>
(Migliaia di Euro)				
<b>Ricavi totali</b>	<b>73.094</b>	<b>96.017</b>	<b>(22.923)</b>	<b>-23,9%</b>
<b>Margine operativo lordo (EBITDA) (*)</b>	<b>(515)</b>	<b>11.581</b>	<b>(12.096)</b>	<b>n.a.</b>
% su ricavi totali	-0,7%	12,1%		
<b>Utile/Perdita netto di Gruppo</b>	<b>(5.522)</b>	<b>4.296</b>	<b>(9.818)</b>	<b>n.a.</b>
% su ricavi totali	-7,6%	4,5%		
<b>Posizione Finanziaria Netta (PFN) (**)</b>	<b>(116.656)</b>	<b>(69.390)</b>	<b>(47.266)</b>	<b>68,1%</b>

(\*) **L'EBITDA (Margine Operativo Lordo)** è un indicatore economico non definito negli IFRS, ma utilizzato dal management dalla società per monitorare e valutare l'andamento operativo della stessa, in quanto non influenzato dalla volatilità dovuta agli effetti dei diversi criteri di determinazione degli imponibili fiscali, dall'ammontare e caratteristiche del capitale impiegato nonché dalle relative politiche di ammortamento. Tale indicatore è definito da Datalogic come Utile/perdita del periodo al lordo degli ammortamenti di immobilizzazioni materiali ed immateriali, dei costi non ricorrenti, degli oneri e proventi finanziari e delle imposte sul reddito.

(\*\*) Per i criteri di definizione della posizione finanziaria netta si veda pag. 6.

**Al 31 marzo 2009 il gruppo Datalogic ha registrato ricavi per Euro 73.094 mila (Euro 96.017 mila i ricavi nei primi tre mesi dell'esercizio precedente), così dettagliati:**

Euro 69.631 mila costituiti da ricavi delle vendite prodotti;

Euro 3.463 mila da ricavi per servizi.

Nel primo trimestre del 2008 i risultati non includevano la società Datasensor, acquisita nel mese di ottobre 2008; nel 1° trimestre dell'esercizio i ricavi sono in diminuzione del 23,9% rispetto allo stesso periodo dell'anno (decremento del 29,6% al netto della società Datasensor). A cambi Euro/Dollari costanti la diminuzione sarebbe stata del 27,6%.

**Il margine operativo lordo (EBITDA) del Gruppo è pari a - Euro 515 mila, corrispondente a - 0,7% del totale ricavi. Il decremento rispetto allo stesso periodo dell'esercizio precedente è pari ad Euro 12.096 mila (rispetto a Euro 11.581 mila al 31 marzo 2008).**

**La perdita netta di gruppo al 31 marzo 2009 è pari ad Euro 5.522 mila**, in peggioramento rispetto ad Euro 4.296 mila di utili registrati nel primo trimestre dell'esercizio precedente.

Il risultato negativo del Gruppo è attribuibile alla forte contrazione delle vendite registrate nei primi tre mesi dell'anno (ad oggi non abbiamo evidenza che le quote di mercato di Datalogic siano diminuite rispetto ad un anno fa); tutti i principali mercati di sbocco per i prodotti della Società (industriale, distribuzione e logistico) hanno risentito delle crisi che, a partire dall'ultimo trimestre 2008, ha pesantemente colpito l'economia mondiale.

Il Gruppo ha posto in essere importanti operazioni di riduzione dei costi, in parte già evidenti nel primo trimestre dell'anno (al netto di Datasensor i costi operativi sono diminuiti del 12% rispetto al primo trimestre dell'anno scorso), ma che più incisivamente contribuiranno a migliorare la redditività nei trimestri successivi.

Il Gruppo ha continuato ad investire in ricerca e sviluppo (nel primo trimestre costi pari al 9,3% dei ricavi e, in valore assoluto in crescita, al netto di Datasensor, del 3,2%), nella convinzione che, al termine di questa grave crisi economica, le aziende, che avevano avuto la capacità di salvaguardare gli investimenti strategici, saranno quelle che più velocemente riprenderanno il loro percorso di crescita e sviluppo.

**ANALISI DEI DATI ECONOMICI RICLASSIFICATI**

Nella tabella successiva sono riportate, per il Gruppo Datalogic, le principali componenti economiche confrontate con lo stesso periodo dell'anno precedente:

<b>(Migliaia di Euro)</b>	<b>31/03/2009</b>		<b>31/03/2008</b>		<b>variazione</b>	<b>var %</b>
<b>Ricavi totali</b>	<b>73.094</b>	<b>100,0%</b>	<b>96.017</b>	<b>100,0%</b>	<b>(22.923)</b>	<b>-23,9%</b>
Costo del venduto	(44.122)	-60,4%	(52.208)	-54,4%	8.086	-15,5%
<b>Margine lordo di contribuzione</b>	<b>28.972</b>	<b>39,6%</b>	<b>43.809</b>	<b>45,6%</b>	<b>(14.837)</b>	<b>-33,9%</b>
Altri Ricavi	572	0,8%	399	0,4%	173	43,4%
Spese di Ricerca e Sviluppo	(6.802)	-9,3%	(6.081)	-6,3%	(721)	11,9%
Spese di Distribuzione	(18.025)	-24,7%	(19.181)	-20,0%	1.156	-6,0%
Spese Amministrative e Generali	(8.071)	-11,0%	(9.702)	-10,1%	1.631	-16,8%
Altri costi operativi	(732)	-1,0%	(570)	-0,6%	(162)	28,4%
<b>Totale costi operativi ed altri costi</b>	<b>(33.630)</b>	<b>-46,0%</b>	<b>(35.534)</b>	<b>-37,0%</b>	<b>1.904</b>	<b>-5,4%</b>
<b>Risultato operativo ordinario prima dei costi e ricavi non ricorrenti e degli amm. derivanti da acquisiz. (EBITANR)</b>	<b>(4.086)</b>	<b>-5,6%</b>	<b>8.674</b>	<b>9,0%</b>	<b>(12.760)</b>	<b>n.a.</b>
Ammortamenti derivanti da acquisizioni (*)	(1.058)	-1,4%	(962)	-1,0%	(96)	10,0%
<b>Risultato operativo (EBIT)</b>	<b>(5.144)</b>	<b>-7,0%</b>	<b>7.712</b>	<b>8,0%</b>	<b>(12.856)</b>	<b>n.a.</b>
Risultato della gestione finanziaria	(1.698)	-2,3%	(1.223)	-1,3%	(475)	38,8%
Utile/(Perdite) da società collegate	(53)	-0,1%	126	0,1%	(179)	n.a.
Utile/(Perdite) su cambi	103	0,1%	42	0,0%	61	145,2%
<b>Utile/Perdita ante imposte</b>	<b>(6.792)</b>	<b>-9,3%</b>	<b>6.657</b>	<b>6,9%</b>	<b>(13.449)</b>	<b>n.a.</b>
Imposte	1.270	1,7%	(2.361)	-2,5%	3.631	n.a.
<b>UTILE/(PERDITA) NETTO DI GRUPPO</b>	<b>(5.522)</b>	<b>-7,6%</b>	<b>4.296</b>	<b>4,5%</b>	<b>(9.818)</b>	<b>n.a.</b>
Ammortamenti e svalutazioni Imm. Materiali	(2.445)	-3,3%	(1.866)	-1,9%	(579)	31,0%
Ammortamenti e svalutazioni Imm. Immateriali	(1.126)	-1,5%	(1.041)	-1,1%	(85)	8,2%
<b>Margine operativo lordo (EBITDA)</b>	<b>(515)</b>	<b>-0,7%</b>	<b>11.581</b>	<b>12,1%</b>	<b>(12.096)</b>	<b>n.a.</b>

(\*) Tale voce include costi straordinari per ammortamenti derivanti da acquisizioni delle società Laservall, Informatics, Datalogic Scanning INC, Datalogic Mobile INC. Al fine di garantire una migliore rappresentazione della profittabilità ordinaria del Gruppo, si è preferito, nelle tabelle della relazione della gestione, esprimere un risultato operativo al lordo dei costi/ricavi non ricorrenti e degli ammortamenti derivanti da acquisizioni, definito "Risultato operativo ordinario prima dei costi e ricavi non ricorrenti e degli ammortamenti derivanti da acquisizioni (EBITANR - *Earnings before interests, taxes, acquisition and not recurring*)" **di seguito indicato con il termine "Risultato operativo ordinario"**. Per consentire la comparabilità rispetto ai prospetti di bilancio viene comunque fornito un ulteriore margine di profittabilità intermedio (definito come "Risultato operativo") che include i costi/ricavi non ricorrenti e gli ammortamenti derivanti da acquisizioni che corrisponde a quanto esposto nello schema di Bilancio.

Gli ammortamenti derivanti da acquisizioni (pari ad Euro 1.058 mila) sono così composti:

Euro 324 mila attribuibili a Laservall,

Euro 154 mila attribuibili ad Informatics,

Euro 479 mila attribuibili alla Datalogic Scanning INC

Euro 101 mila attribuibili alla Mobile INC

Il “Risultato operativo ordinario” è negativo per Euro 4.086 mila, corrispondente a -5,6% dei ricavi, è in diminuzione (Euro 12.760 mila in termini assoluti) rispetto a quanto conseguito nello stesso periodo dell’anno precedente (positivo per Euro 8.674 mila).

#### ANALISI DEI DATI FINANZIARI - PATRIMONIALI

Al 31 marzo 2009, la posizione finanziaria netta risulta negativa per Euro 116.656 mila ed è così costituita:

<b>Gruppo Datalogic</b>	<b>31/03/2008</b>	<b>31/12/2008</b>	<b>31/03/2009</b>
<b>(Euro/000)</b>			
A. Cassa e Banche	49.598	51.729	77.954
B. Altre disponibilità liquide	106	379	401
b1. cassa vincolata	106	379	401
C. Titoli detenuti per la negoziazione	368	367	367
c1. Breve termine		6	6
c2. Lungo termine	368	361	361
<b>D. Liquidità (A) + (B) + (C)</b>	<b>50.072</b>	<b>52.475</b>	<b>78.722</b>
E. Crediti finanziari correnti	206	0	30
F. Altri crediti finanziari correnti	70	0	78
f1. operazioni di copertura	70	0	78
G. Conti correnti bancari passivi	4	162	1.053
H. Parte corrente dell'indebitamento non corrente	23.863	61.451	58.216
I. Altri debiti finanziari correnti	0	3.437	43
I1. Passività finanziaria vs membro consiglio di amm.zione	0	3.401	0
I2. operazioni di copertura	0	36	43
<b>J. Indebitamento finanziario corrente (G) + (H) +(I)</b>	<b>23.867</b>	<b>65.050</b>	<b>59.312</b>
<b>K. Indebitamento finanziario corrente netto (J) - (D) - (E) - (F)</b>	<b>(26.481)</b>	<b>12.575</b>	<b>(19.518)</b>
L. Debiti bancari non correnti	91.292	92.458	133.786
M. Altri crediti finanziari non correnti	0	204	212
N. Altri debiti non correnti	4.579	2.115	2.600
n1. Passività finanziaria vs membro consiglio di amm.zione	3.314	0	
n2. Operazioni di copertura	1.265	2.115	2.600
<b>O. Indebitamento finanziario non corrente (L) - (M) + (N)</b>	<b>95.871</b>	<b>94.369</b>	<b>136.174</b>
<b>P. Indebitamento finanziario netto (K) + (O)</b>	<b>69.390</b>	<b>106.944</b>	<b>116.656</b>

La posizione finanziaria netta al 31 marzo 2009 è negativa per Euro 116.656 mila ed è peggiorata di Euro 9.712 mila rispetto al 31 dicembre 2008 (negativa per Euro 106.944 mila).

Le principali operazioni che hanno avuto impatto sulla posizione finanziaria netta del periodo sono le seguenti:

- erogazione del piano di incentivazione manageriale a lungo termine (periodo 2004 – 2008) ed annuale e del premio di fine mandato per l' Amministratore delegato uscente per Euro 9.400 mila;
- effetto cambio negativo per Euro 1.560 mila;
- acquisto azioni proprie per Euro 607 mila.

Al netto di queste voci non ricorrenti che ammontano complessivamente a Euro 11.567 mila, la posizione finanziaria netta sarebbe migliorata di Euro 1.855 mila circa.



Sono inoltre stati effettuati investimenti per Euro 2.859 mila costituiti principalmente dai lavori di ristrutturazione effettuati sul fabbricato di Bologna.

Il capitale circolante netto al 31 marzo 2009 è pari ad Euro 63.228 mila ed è aumentato di Euro 3.557 mila rispetto al 31 dicembre 2008 (Euro 59.671 mila).

Il raccordo tra il patrimonio netto ed il risultato della Capogruppo ed il corrispondente dato consolidato è il seguente:

	<b>31 marzo 2009</b>		<b>31 dicembre 2008</b>	
	<b>Totale patrimonio</b>	<b>Risultato del periodo</b>	<b>Totale patrimonio</b>	<b>Risultato del periodo</b>
<b>Patrimonio netto e utile Capogruppo</b>	<b>157.916</b>	<b>11.255</b>	<b>147.392</b>	<b>3.355</b>
Differenze tra i patrimoni netti delle partecipazioni consolidate e il loro valore nel bilancio della capogruppo ed effetto valutazione ad equity	12.989	(4.222)	24.027	39.782
Storno dividendi	0	(11.000)	0	(26.659)
Ammortamento immobilizzazioni immateriali "business combination"	(6.151)	(324)	(5.827)	(1.295)
Effetto acquisizione under common control	(31.733)	0	(31.733)	0
Elisione plusvalenza cessione ramo di azienda	(3.302)	0	(3.302)	(1.119)
Effetto su elisioni di rapporti intragruppo	(3.114)	(946)	(2.168)	237
Storno svalutazioni e plusvalenze su partecipazioni	4.179	(896)	5.075	2.326
Cessione Know How	(964)	357	(1.321)	1.428
Impairment goodwill	(576)	(75)	(501)	(298)
Altri	(233)	3	(236)	93
Imposte	4.738	326	4.412	(6)
<b>Patrimonio netto del gruppo</b>	<b>133.749</b>	<b>(5.522)</b>	<b>135.818</b>	<b>17.844</b>

### **GESTIONE FINANZIARIA**

La gestione finanziaria è negativa per Euro 1.595 mila, tale risultato è così dettagliato:

<b>(Migliaia di Euro)</b>	<b>31/03/2009</b>	<b>31/03/2008</b>	<b>variazione</b>
Proventi/ (oneri) finanziari	(1.563)	(1.110)	(453)
Differenze cambi	103	42	61
Spese bancarie	(132)	(137)	5
Altri	(3)	24	(27)
<b>Totale Gestione Finanziaria netta</b>	<b>(1.595)</b>	<b>(1.181)</b>	<b>(414)</b>

Segnaliamo che sono stati contabilizzati perdite realizzate da società consolidate ad equity per Euro 53 mila (utile per Euro 126 mila al 31 marzo 2008).

**PREVEDIBILE EVOLUZIONE DELL'ATTIVITA' PER L'ESERCIZIO IN CORSO ED EVENTI SUCCESSIVI**

Il 2009 sarà un anno molto difficile; le aspettative prevedono che, nel migliore dei casi, il quadro economico mondiale migliori solo nella seconda parte dell'anno.

Le attività di contenimento costi che il Gruppo sta ponendo in essere porteranno ad una riduzione, già nel corso dell'anno, del break-even point; queste azioni consentiranno pertanto di essere profittevoli, anche se la recessione sarà più lunga del previsto.

**INDICAZIONI DELLE SEDI SECONDARIE**

La Capogruppo non dispone più di sedi secondarie.

**DATALOGIC S.p.A.**  
**STATO PATRIMONIALE CONSOLIDATO**

	Note	31-03-09 Euro/000	31-12-08 Euro/000
<b>ATTIVO</b>			
<b>A) ATTIVITA' NON CORRENTI (1+2+3+4+5+6+7)</b>		<b>220.351</b>	<b>217.029</b>
<b>1) Immobilizzazioni materiali</b>		<b>53.152</b>	<b>52.594</b>
terreni	1	4.976	4.929
fabbricati	1	20.349	20.325
altri beni	1	25.678	26.401
immobilizzazione in corso e acconti	1	2.149	939
<b>2) Immobilizzazioni immateriali</b>		<b>142.060</b>	<b>138.690</b>
Avviamento	2	93.315	89.679
Costi di sviluppo	2	937	1.164
Altre	2	47.808	47.847
<b>3) Partecipazioni in controllate e collegate</b>	3	<b>1.861</b>	<b>1.947</b>
<b>4) Attività finanziarie disponibili per la vendita (LT)</b>		<b>1.706</b>	<b>1.736</b>
Partecipazioni	5	1.345	1.375
finanziamenti a controllate	5		0
Titoli	5	361	361
<b>5) Finanziamenti</b>		<b>212</b>	<b>204</b>
di cui verso controllate		212	204
<b>6) Crediti commerciali e altri crediti</b>	7	<b>2.368</b>	<b>2.438</b>
<b>7) Crediti per imposte differite (*)</b>	13	<b>18.992</b>	<b>19.420</b>
<b>B) ATTIVITA' CORRENTI (8+9+10+11+12+13+14)</b>		<b>222.443</b>	<b>204.472</b>
<b>8) Rimanenze</b>	8	<b>56.630</b>	<b>52.138</b>
<b>9) Crediti commerciali e altri crediti</b>	7	<b>76.692</b>	<b>91.851</b>
<b>crediti commerciali</b>	7	<b>64.682</b>	<b>78.046</b>
entro 12 mesi	7	62.955	76.231
oltre 12 mesi	7		
di cui verso consociate	7	1.727	1.798
di cui verso controllate	7		3
di cui verso parti correlate	7		
<b>altri crediti -ratei e risconti</b>	7	<b>12.010</b>	<b>13.805</b>
di cui verso consociate		10	11
crediti verso controllante			
<b>10) Crediti tributari</b>	9	<b>10.652</b>	<b>8.369</b>
di cui verso controllante		1.986	581
<b>11) Attività finanziarie disponibili per la vendita (BT)</b>	5	<b>6</b>	<b>6</b>
Titoli		6	6
<b>12) Finanziamenti</b>		<b>30</b>	
di cui verso controllate		30	
<b>13) Attività finanziarie - Strumenti derivati</b>	6	<b>78</b>	
<b>14) Cassa e altre attività equivalenti</b>	10	<b>78.355</b>	<b>52.108</b>
<b>TOTALE ATTIVO (A+B)</b>		<b>442.794</b>	<b>421.501</b>

**DATALOGIC S.p.A.**  
**STATO PATRIMONIALE CONSOLIDATO**

<b>PASSIVO</b>	<b>Note</b>	<b>31-03-09 Euro/000</b>	<b>31-12-08 Euro/000</b>
<b>A) TOTALE PATRIMONIO NETTO (1+2+3+4+5)</b>	<b>11</b>	<b>133.749</b>	<b>135.818</b>
1) Capitale sociale	11	125.959	126.567
2) Riserve	11	-9.600	-13.696
3) Utile/perdite accumulati	11	22.912	5.103
4 ) Utile (perdita) del periodo/esercizio del gruppo	11	-5.522	17.844
5) Quote di pertinenza di terzi		0	0
<b>B) PASSIVITA' NON CORRENTI (6+7+8+9+10+11+12)</b>		<b>168.987</b>	<b>127.946</b>
6) Debiti finanziari	12	133.786	92.458
7) Passività finanziarie - Strumenti derivati (*)	6	2.600	2.115
8) Debiti tributari		31	71
9) Passività per Imposte differite passive	13	18.639	18.479
10) Fondi TFR e di quiescenza	14	8.323	8.392
11) Fondi rischi e oneri	15	4.691	5.518
12) Altre passività	16	917	913
<b>C) PASSIVITA' CORRENTI (13+14+15+16+17)</b>		<b>140.058</b>	<b>157.737</b>
13) Debiti commerciali ed altri debiti	16	67.125	74.657
<b>debiti commerciali</b>	16	<b>43.370</b>	<b>47.800</b>
entro 12 mesi	16	43.227	47.539
oltre 12 mesi	16		
debiti verso consociate	16	10	47
debiti verso controllate	16		67
debiti verso parti correlate	16	133	147
<b>altri debiti - ratei e risconti</b>	16	<b>23.755</b>	<b>26.857</b>
14) Debiti tributari		<b>10.113</b>	<b>8.243</b>
di cui verso controllante		746	2.145
15) Fondi rischi e oneri	15	3.508	9.787
16) Passività finanziarie - Strumenti derivati	6	43	36
17) Debiti finanziari a breve termine	12	59.269	65.014
di cui verso parti correlate			3.401
<b>TOTALE PASSIVO (A+B+C)</b>		<b>442.794</b>	<b>421.501</b>

(\*) Tale voce al 31 dicembre 2008 era classificata al punto 16 nella passività correnti

**DATALOGIC S.p.A.**  
**CONTO ECONOMICO CONSOLIDATO**

	Note	31-03-09 Euro/000	31-03-08 Euro/000
<b>1) TOTALE RICAVI</b>	<b>17</b>	<b>73.094</b>	<b>96.017</b>
Ricavi vendita prodotti		69.631	92.103
Ricavi per servizi		3.463	3.914
<b>2) Costo del venduto</b>	<b>18</b>	<b>44.122</b>	<b>52.208</b>
di cui non ricorrenti	<b>18</b>		0
<b>UTILE LORDO (1-2)</b>		<b>28.972</b>	<b>43.809</b>
<b>3) Altri ricavi operativi</b>	<b>19</b>	<b>572</b>	<b>399</b>
di cui non ricorrenti	<b>19</b>	0	0
<b>4) Spese per ricerca e sviluppo</b>	<b>18</b>	<b>6.802</b>	<b>6.081</b>
di cui non ricorrenti	<b>18</b>	0	0
<b>5) Spese di distribuzione</b>	<b>18</b>	<b>18.025</b>	<b>19.181</b>
di cui non ricorrenti	<b>18</b>		0
<b>6) Spese amministrative e generali</b>	<b>18</b>	<b>9.129</b>	<b>10.664</b>
di cui non ricorrenti	<b>18</b>	0	
di cui ammortamenti inerenti alle acquisizioni	<b>18</b>	1.058	962
<b>7) Altre spese operative</b>	<b>18</b>	<b>732</b>	<b>570</b>
di cui non ricorrenti	<b>18</b>	0	
<b>Totale costi operativi (4+5+6+7)</b>		<b>34.688</b>	<b>36.496</b>
<b>RISULTATO OPERATIVO</b>		<b>-5.144</b>	<b>7.712</b>
<b>8) Proventi finanziari</b>	<b>20</b>	<b>2.525</b>	<b>4.597</b>
<b>9) Oneri finanziari</b>	<b>20</b>	<b>4.120</b>	<b>5.778</b>
<b>Risultato della gestione finanziaria (8-9)</b>	<b>20</b>	<b>-1.595</b>	<b>-1.181</b>
<b>10) Utili da società collegate</b>	<b>3</b>	<b>-53</b>	<b>126</b>
<b>UTILE/PERDITA ANTE IMPOSTE</b>		<b>-6.792</b>	<b>6.657</b>
<b>Imposte</b>	<b>21</b>	<b>-1.270</b>	<b>2.361</b>
<b>UTILE/PERDITA NETTO DEL PERIODO</b>		<b>-5.522</b>	<b>4.296</b>
<b>Utile/Perdita per azione base (Euro)</b>	<b>22</b>	<b>-0,0998</b>	<b>0,0732</b>
<b>Utile/Perdita per azione diluito (Euro)</b>	<b>22</b>	<b>-0,0998</b>	<b>0,0732</b>

**DATALOGIC S.p.A.**  
**RENDICONTO FINANZIARIO CONSOLIDATO**

	<b>31-03-09</b> <b>Euro/000</b>	<b>31-03-08</b> <b>Euro/000</b>
Utile ante imposte	-6.792	6.657
Ammortamenti immobilizzazioni materiali ed immateriali e svalutazioni	4.629	3.869
Variazione del fondo benefici dipendenti	-69	-220
Accantonamento al fondo svalutazione crediti	402	47
Oneri/(proventi) finanziari netti incluse le differenze di cambio	1.595	1.181
rettifiche valore di attività finanziarie	53	-126
<b>Flusso di cassa dell' attività operativa ante variazioni del capitale circolante</b>	<b>-182</b>	<b>11.408</b>
Variazione crediti commerciali Crediti commerciali (al netto dell'accantonamento)	12.962	1.942
Variazione delle rimanenze finali	-4.492	-4.903
Variazione delle altre attività correnti	1.795	-530
Altre attività a medio/lungo termine	70	-11
Variazione dei debiti commerciali	-4.430	-76
Variazione delle altre passività correnti	-3.102	-6.046
Altre passività a medio lungo termine	4	-53
Variazione dei fondi per rischi ed oneri	-7.106	1.375
Differenze cambio commerciali	495	418
	<b>-3.986</b>	<b>3.524</b>
Variazione delle imposte	1.405	-293
Interessi corrisposti e spese bancarie	-1.698	-1.422
<b>Flusso di cassa generato dall'attività operativa (A)</b>	<b>-4.279</b>	<b>1.809</b>
(Incremento)/Decremento di immobilizzazioni immateriali senza effetto cambio	-275	-470
(Incremento)/Decremento di immobilizzazioni materiali senza effetto cambio	-2.584	-1.321
Variazione partecipazioni non consolidate	63	-54
Incremento avviamento per esercizio PUT (Nota 2)	-319	
<b>Variazioni generate da attività di investimento (B)</b>	<b>-3.115</b>	<b>-1.845</b>
Variazione crediti finanziari a LT/BT	-138	61
Variazione di debiti finanziari a breve termine e medio lungo termine	35.184	1.710
Differenze cambio finanziarie	-392	-177
Acquisto azioni proprie	-608	-7.636
Variazioni di riserve ed effetto cambio su immobilizzazioni materiali ed immateriali	-1.318	1.003
<b>Flusso di cassa generato (assorbito) dell' attività finanziaria ( C)</b>	<b>32.728</b>	<b>-5.039</b>
<b>Incremento (decremento) netto delle disponibilità liquide (A+B+C)</b>	<b>25.334</b>	<b>-5.075</b>
<b>Posizione finanziaria netta a breve all'inizio del periodo</b>	<b>51.567</b>	<b>54.669</b>
<b>Posizione finanziaria netta a breve alla fine del periodo</b>	<b>76.901</b>	<b>49.594</b>

**DATALOGIC S.p.A.**  
**MOVIMENTI DI PATRIMONIO NETTO CONSOLIDATO**

Descrizione	Capitale sociale	Altre riserve				Utili esercizi precedenti						Utile d'esercizio	Totale patrimonio netto di Gruppo
	Totale capitale sociale	Riserva cash flow hedge	Riserva di traduzione	Riserva attività finanziarie destinate alla vendita	Totale Altre riserve	Utili a nuovo	Riserva contributi c/capitale	Riserva Legale	Ris.va Azioni proprie	Riserva IAS	Totale		
<b>01.01.2008</b>	<b>140.347</b>	<b>-515</b>	<b>-18.721</b>	<b>-</b>	<b>-19.236</b>	<b>13.300</b>	<b>958</b>	<b>1.870</b>	<b>9.440</b>	<b>8.720</b>	<b>34.288</b>	<b>18.083</b>	<b>173.482</b>
Destinazione utile	-				-	18.083					18.083	-18.083	-
Riserva traduzione	-		-6.326		-6.326						-		-6.326
Variazione riserva IAS	-				-					-6	-6		-6
Vendita/acquisto azioni proprie	-7.636				-						-		-7.636
Altri movimenti	-	-680			-680						-		-680
Risultato al 31.03.08	-				-						-	4.296	4.296
<b>31.03.2008</b>	<b>132.711</b>	<b>-1.195</b>	<b>-25.047</b>	<b>-</b>	<b>-26.242</b>	<b>31.383</b>	<b>958</b>	<b>1.870</b>	<b>9.440</b>	<b>8.714</b>	<b>52.365</b>	<b>4.296</b>	<b>163.130</b>

Descrizione	Capitale sociale	Altre riserve				Utili esercizi precedenti						Utile d'esercizio	Totale patrimonio netto di Gruppo
	Totale capitale sociale	Riserva cash flow hedge	Riserva di traduzione	Riserva attività finanziarie destinate alla vendita	Totale Altre riserve	Utili a nuovo	Riserva contributi c/capitale	Riserva Legale	Ris.va Azioni proprie	Riserva IAS	Totale		
<b>01.01.2009</b>	<b>126.567</b>	<b>-1.434</b>	<b>-12.262</b>	<b>-</b>	<b>-13.696</b>	<b>-6.837</b>	<b>958</b>	<b>2.262</b>	<b>-</b>	<b>8.720</b>	<b>5.103</b>	<b>17.844</b>	<b>135.818</b>
Destinazione utile	-				-	17.844					17.844	-17.844	-
Riserva traduzione	-		4.453		4.453						-		4.453
Variazione riserva IAS	-				-					38	38		38
Vendita/acquisto azioni proprie	-608				-	-			-		-		-608
Adeguamento Cash flow hedge	-	-307			-307						-		-307
Adeguamento riserva di attività finanziaria destinate alla vendita	-			-50	-50						-		-50
Altri movimenti	-				-	-73					-73		-73
Risultato al 31.03.09	-				-						-	-5.522	-5.522
<b>31.03.2009</b>	<b>125.959</b>	<b>-1.741</b>	<b>-7.809</b>	<b>-50</b>	<b>-9.600</b>	<b>10.934</b>	<b>958</b>	<b>2.262</b>	<b>-</b>	<b>8.758</b>	<b>22.912</b>	<b>-5.522</b>	<b>133.749</b>

## **NOTE DI COMMENTO**

### **PREMESSA**

Datalogic Group S.p.A. (di seguito “Datalogic”, la “Capogruppo” o la “Società”) è una società di diritto italiano. Il presente Resoconto intermedio di gestione al 31 marzo 2009 comprende i dati trimestrali della Capogruppo e delle sue controllate (nel seguito definito come “Gruppo”) e le quote di pertinenza in società collegate.

Il Gruppo si occupa della produzione e della commercializzazione di lettori manuali, lettori fissi per il mercato industriale, mobile computers, lettori fissi per il mercato retail, sensori. La società si occupa inoltre di lettori a radio frequenza o RFID, soluzioni self scanning), nonché prodotti per la marcatura industriale e per la distribuzione di prodotti per l'identificazione automatica.

La Capogruppo è una società per azioni quotata presso il segmento Star della Borsa italiana e ha sede in Italia. L'indirizzo della sede legale è via Candini, 2 Lippo di Calderara (Bo).

La Società è controllata dalla Hydra SpA , anch'essa domiciliata a Bologna e controllata dalla famiglia Volta.

Il presente Resoconto intermedio di gestione è stato predisposto dal Consiglio di Amministrazione in data 14 maggio 2009.

### **FORMA E CONTENUTO**

Il presente Resoconto intermedio di gestione al 31 marzo 2009 è redatto in base all'art. 154 ter del Decreto Legislativo n° 58/1998, nonché alle disposizioni Consob in materia.

Per la valutazione e la misurazione delle grandezze contabili sono stati applicati i principi contabili internazionali International Accounting Standard (IAS) e International Financial Reporting Standard (IFRS) emanati dall'International Accounting Standards Board (IASB) e le relative interpretazioni emanate dall'International Financial Reporting Interpretations Committee (IFRIC), omologati dalla Commissione Europea ed in vigore al momento dell'approvazione del presente Resoconto.

I principi e i criteri contabili sono omogenei con quelli utilizzati per la redazione del bilancio al 31 dicembre 2008 cui, per maggiori dettagli, si fa rinvio, fatta eccezione per i seguenti principi ed interpretazioni, in vigore dal 1° gennaio 2009 e omologati dall'Unione Europea, la cui applicazione non ha tuttavia comportato impatti quantitativi significativi per il Gruppo:

- IFRIC 11 – IFRS 2 – Operazioni con azioni proprie e del Gruppo;
- IFRIC 13 – Programmi fedeltà per la clientela;
- IFRIC 14 – IAS 19 - Limiti alla rilevazione di attività per piani a benefici definiti (defined benefit asset), requisiti minimi di finanziamento e loro interazione;
- IFRS 8 – Segmenti operativi (Operating Segments);
- Modifiche allo IAS 23 “Oneri finanziari”;
- Revisione dello IAS 1 “Presentazione del bilancio”;
- Modifiche all'IFRS 2 “Pagamenti basati su azioni: condizioni di maturazione e annullamenti”;



- Modifiche allo IAS 32 “Strumenti finanziari: esposizione in bilancio” e allo IAS 1 “Presentazione del Bilancio”: Strumenti Finanziari rimborsabili su richiesta del detentore (puttable financial instrument) e strumenti con obbligazioni che sorgono al momento della liquidazione;
- “Improvements” agli IFRS;
- Modifiche all’IFRS 1 “Prima adozione degli IFRS” ed allo IAS 27 “Bilancio Consolidato e Separato – Costo di una partecipazione in una controllata, collegata o joint venture”.

## STRUTTURA DEL GRUPPO

Il Resoconto intermedio di gestione include il bilancio della Capogruppo e quello delle società nelle quali la stessa detiene, direttamente o indirettamente, la maggioranza dei diritti di voto.

Le società consolidate secondo il metodo dell’integrazione globale al 31 Marzo 2009 sono le seguenti:

Denominazione	Sede	Capitale sociale		Patrimonio netto complessivo (Euro/migliaia)	Risultato di periodo (Euro/migliaia)	Quota posseduta
Datalogic SPA Holding	Bologna – Italia	Euro	30.392.175	157.916	11.255	
Datalogic Real Estate srl	Bologna – Italia	Euro	20.000	2.600	33	100%
Datalogic France Real Estate	Parigi – Francia	Euro	2.227.500	3.448	32	100%
Informatics	Plano Texas - Usa	\$USA	9.996.000	15.431	149	100%
Datalogic Automation srl	Bologna – Italia	Euro	10.000.000	34.571	-118	100%
Datalogic Automation Iberia	Madrid – Spagna	Euro	60.500	559	1	100%
Datalogic Automation Germany GMBH	Erkenbrechtsweiler-Germany	Euro	1.025.000	2.153	5	100%
Datalogic Automation UK Limited	Redbourn- England	GBP	3.500.000	3.913	-3	100%
Datalogic Holding AB	Malmö, Svezia	KRS	1.400.000	155	0	100%
Datalogic Automation AB	Malmö, Svezia	KRS	200.000	-79	-3	100%
Datalogic Automation INC	Hebron, KY-USA	\$USA	463.812	2.544	-634	100%
Datalogic Automation PTY LTD	Mount Waverley (Melbourne)-Australia	\$AUD	2.300.000	-341	-49	100%
Datalogic Automation BV	Nieuwegein-Netherlands	Euro	18.160	2	-1	100%
Laservall Spa	Donnas (AO)-Italia	Euro	900.000	6.707	-739	100%
Datalogic Asia Limited	Hong-Kong -Cina	HKD	10.000	-927	-96	100%
Datasensor Spa	Monte San Pietro (Bo) Italy	Euro	9.000.000	13.097	-172	100%
Infra srl	Vicenza - Italy	Euro	20.660	1.450	-12	100%
Datafoton kft	Fonyod-Ungheria	Huf	3.000.000	13	-2	100%
Datalogic Mobile srl	Bologna – Italia	Euro	10.000.000	20.929	-374	100%
Datalogic Mobile Asia	Hong-Kong -Cina	HKD	100.000	-46	-49	100%
Datalogic Mobile UK	Redbourn- England	GBP	15.000	35	-57	100%
Datalogic Mobile INC	Eugene OR-Usa	\$USA	0	4.823	-466	100%
Datalogic Mobile PTY	Mount Waverley (Melbourne)-Australia	\$AUS		-465	-40	100%
Datalogic Scanning Group srl	Bologna – Italia	Euro	10.000.000	102.728	-113	100%
Datalogic Scanning Slovakia	Tvrn-Slovacchia	SKK	2.000.000	9.013	1.815	100%
Datalogic Scanning Holdings Inc.	Eugene OR-Usa	\$USA	100	79.642	-671	100%
Datalogic Scanning Inc.	Eugene OR-Usa	\$USA	10	39.244	-2.468	100%
Datalogic Scanning do Brasil	Sao Paulo - Brazil	R\$	159.525	27	-13	100%
Datalogic Scanning Mexico	Colonia Cuauhtemoc-Mexico	\$USA	-	-430	-43	100%
Datalogic Scanning UK Ltd	Watford-England	GBP	191.510	-833	-99	100%
Datalogic Scanning Sarl	Paris-France	Euro	653.015	347	168	100%
Datalogic Scanning GMBH	Darmstadt-Germany	Euro	306.775	2.377	197	100%
Datalogic Scanning Eastern Europe Gmbh	Darmstadt-Germany	Euro	30.000	152	4	100%
Datalogic Scanning SpA	Milano-Italia	Euro	110.000	1.133	82	100%
Datalogic Scanning PTY	Sidney-Australia	\$ AUD	2	410	79	100%

Datalogic Scanning Japan	Tokyo-Japan	JPY	151.437.000	-415	-443	100%
Datalogic Scanning Vietnam LLC	Vietnam	VND	16.977.320.880	633	-86	100%
Datalogic Scanning Singapore	Singapore	SGD	100.000	42	14	100%

Le società consolidate secondo il metodo del patrimonio netto al 31 marzo 2009 sono le seguenti:

<b>Denominazione</b>	<b>Sede</b>	<b>Capitale sociale</b>		<b>Patrimonio netto complessivo (Euro/migliaia)</b>	<b>Risultato di periodo (Euro/migliaia)</b>	<b>Quota posseduta</b>
Idec DatalogicCo. Ltd	Osaka– Giappone	Yen	300.000.000	1.584	46	50%
Laservall Asia Co. Ltd	Hong-Kong – Cina	HKD	460.000	1.710	-152	50%

Si evidenzia che al 31 marzo 2009:

- si è conclusa la liquidazione della società DL Automation Handels;
- in febbraio è stata costituita la società Datalogic Scanning Vietnam LLC, che diventerà produttiva a partire dal secondo semestre;
- Sono state poste in liquidazione le società Datasensor France srl e Datasensor Iberia SA

## INFORMAZIONI SULLO STATO PATRIMONIALE ATTIVO

### Nota 1. Immobilizzazioni materiali

	31/03/2009	31/12/2008	Variazione
Terreni	4.976	4.929	47
Fabbricati	20.349	20.325	24
Altri beni	25.678	26.401	-723
Immobilizzazioni in corso e acconti	2.149	939	1.210
<b>Totale</b>	<b>53.152</b>	<b>52.594</b>	<b>558</b>

La voce “Altri beni” al 31 marzo 2009 include principalmente le seguenti categorie: Impianti e macchinario (Euro 10.531 mila), Attrezzature industriali e commerciali (Euro 6.177 mila), Mobili e macchine per ufficio (Euro 5.452 mila), Impianti generici (Euro 1.868 mila), Automezzi (Euro 304 mila) e Manutenzioni su beni di terzi (Euro 1.050 mila). Rispetto al 31 dicembre 2008 l’incremento di tale voce è attribuibile prevalentemente alla categoria “Impianti e macchinari” per Euro 275 mila, alla categoria “Attrezzature industriali e commerciali” per Euro 268 mila e per Euro 314 mila alla categoria “Mobili e macchine elettroniche per ufficio”.

Il saldo della voce “Immobilizzazioni in corso e acconti “ si riferisce per Euro 984 mila ai lavori di ristrutturazione del fabbricato di Bologna, principalmente ad acconti per attrezzature, strumentazioni e stampi relativi alla normale attività produttiva.

### Nota 2. Immobilizzazioni immateriali

	31/03/2009	31/12/2008	Variazione
Avviamento	93.315	89.679	3.636
Costi di sviluppo	937	1.164	-227
Altre	47.808	47.847	-39
<b>Totale</b>	<b>142.060</b>	<b>138.690</b>	<b>3.370</b>

La voce “**Avviamento**” pari ad Euro 93.315 mila è così composta:

EURO/000	31/03/2009	31/12/2008	Variazione
Ex Gruppo PSC - Acquisizione avvenuta 30 novembre 2005	70.400	67.404	2.996
Informatics Inc. - Acquisizione avvenuta 28 febbraio 2005	11.916	11.201	715
Laservall SPA - Acquisizione avvenuta 27 agosto 2004	5.119	5.119	-
Idware srl - Incorporazione avvenuta nel 1998	3.380	3.380	-
Infra - Iscrizione avvenuta a seguito acquisizione Datasensor	1.682	1.682	-
Gruppo Minec - Acquisizione avvenuta 15 luglio 2007	818	893	(75)
<b>TOTALE AVVIAMENTI</b>	<b>93.315</b>	<b>89.679</b>	<b>3.636</b>

Le principali variazioni della voce “Avviamento” rispetto al 31 dicembre 2008 sono così costituite :

- Differenze di conversione, positive, per Euro 3.392 mila;
- Incremento di Euro 319 mila generatosi a seguito dell'esercizio dell'opzione put (avvenuto in data 19 marzo 2009) sul 10 % della società Informatics da parte del consigliere John O' Brien.

Tali avviamenti sono allocati alle unità generatrici dei flussi di cassa (*cash generating units*) rappresentate dalle singole società e/o sottogruppi cui riferiscono. In particolare si segnala che l'avviamento relativo all'acquisizione del Gruppo PSC, ai fini dell' *impairment*, è stato allocato a due diverse *cash generating units*: Datalogic Scanning INC per circa 78,5 milioni di dollari americani e Datalogic Mobile Inc per circa 12,5 milioni di dollari americani.

Come evidenziato nel relativo paragrafo inserito nei criteri di valutazione del bilancio al 31 dicembre 2008 a cui si rimanda, l'avviamento non è stato assoggettato ad ammortamento a partire dal 1 gennaio 2004 in accordo con quanto previsto dall'IFRS3 e viene sottoposto ad *impairment test* con cadenza annuale salvo che non vi siano indicatori di perdite di valore che richiedano di effettuare il test con cadenza più frequente.

La stima del valore recuperabile di ogni *Cash generating unit* - CGU, associata a ciascuno dei *Goodwill* oggetto di valutazione, è rappresentata dal corrispondente valore d'uso.

Lo stesso è stato calcolato attualizzando ad un determinato tasso di sconto i flussi finanziari futuri generati dalla CGU, nella fase produttiva ed al momento della sua dismissione, sulla base del metodo del *Discounted cash flow*.

Al 31 Dicembre 2008, data dell'ultimo *impairment* non sono emerse necessità di alcuna svalutazione, fatta eccezione per il *Goodwill* del Gruppo Minec, svalutato per Euro 298 mila.

La voce “**Costi di sviluppo**”, che ammonta a Euro 937 mila è costituita da specifici progetti di sviluppo capitalizzati in presenza dei requisiti richiesti dallo IAS 38 ed in conformità alle *policies* di Gruppo che prevedono la capitalizzazione solo dei progetti relativi allo sviluppo di prodotti caratterizzati da una significativa innovazione.

La voce “**Altre**”, che ammonta a Euro 47.808 mila, è principalmente costituita dalle attività immateriali acquisite nell'ambito delle operazioni di *business combinations* realizzate nel 2004 e 2005 dal Gruppo e specificatamente identificate e valutate nell'attività di *purchase accounting* delle stesse. Il dettaglio è evidenziato nella tabella sotto riportata:

<b>EURO/000</b>	<b>31/03/2009</b>	<b>31/12/2008</b>	<b>VITA UTILE (ANNI)</b>
<b>Acquisizione del gruppo PSC (avvenuta 30 novembre 2006)</b>	<b>29.477</b>	<b>28.730</b>	
BREVETTI	25.463	24.712	20
SERVICE AGREEMENT	134	171	4
MARCHIO	1.971	1.954	10
PORTAFOGLIO CLIENTI	1.909	1.893	10
<b>Acquisizione Laservall SPA (avvenuta 27 agosto 2004)</b>	<b>4.237</b>	<b>4.560</b>	
TECNOLOGIA NON BREVETTATA	1.918	2.131	7
STRUTTURA COMMERCIALE	2.319	2.429	10
<b>Acquisizione Informatics Inc (avvenuta 28 febbraio 2005)</b>	<b>3.556</b>	<b>3.545</b>	
STRUTTURA COMMERCIALE	3.556	3.545	10
<b>Contratto di licenza</b>	<b>3.718</b>	<b>4.059</b>	5
<b>Immobilizzazioni in corso e acconti</b>	<b>1.143</b>	<b>1.051</b>	
<b>Altri</b>	<b>5.677</b>	<b>5.902</b>	
<b>TOTALE ALTRE IMMATERIALI</b>	<b>47.808</b>	<b>47.847</b>	

La voce “altri” è costituita principalmente da licenze software. La variazione rispetto al 31 dicembre 2008 è imputabile agli ammortamenti di competenza del periodo.

### **Nota 3. Partecipazione in collegate**

Le partecipazioni detenute dal gruppo al 31 marzo 2009 sono le seguenti:

	<b>31/12/2008</b>	<b>Incrementi</b>	<b>Diff. Cambio</b>	<b>Quota di utile</b>	<b>31/03/09</b>
<b>Imprese controllate</b>					
Datasensor Francia	49				49
Datasensor Iberia	37				37
Datasensor Asia	2				2
<b>Totale imprese controllate</b>	<b>88</b>	<b>0</b>	<b>0</b>	<b>0</b>	<b>88</b>
<b>Imprese collegate</b>					
Idec Datalogic CO.Ltd	802		(33)	23	792
Laservall Asia CO. Ltd	931			(76)	855
Datasensor UK	42				42
Special Video	29				29
Datasensor GMBH	45				45
DL PRIVATE India	10				10
<b>Totale imprese collegate</b>	<b>1.859</b>	<b>0</b>	<b>(33)</b>	<b>(53)</b>	<b>1.773</b>
<b>TOTALE</b>	<b>1.947</b>	<b>0</b>	<b>(33)</b>	<b>(53)</b>	<b>1.861</b>

**Nota 4. Strumenti finanziari per categoria**

Le voci di bilancio che, al 31 marzo 2009, rientrano nella definizione di “strumenti finanziari” in base ai principi IAS/IFRS sono le seguenti:

	<b>Finanziamenti e crediti</b>	<b>Derivati utilizzati per operazioni di copertura</b>	<b>Disponibili per la vendita</b>	<b>Totale</b>
<b>Attività finanziarie non correnti</b>	<b>2.368</b>	<b>-</b>	<b>1.706</b>	<b>4.074</b>
Attività finanziarie disponibili per la vendita terze parti (5)			1.706	1.706
Altri crediti - ratei e risconti (7)	2.368			2.368
<b>Attività finanziarie correnti</b>	<b>153.310</b>	<b>78</b>	<b>6</b>	<b>153.394</b>
Crediti commerciali terze parti (7)	62.955			62.955
Altri crediti - ratei e risconti terze parti (7)	12.000			12.000
Attività finanziarie disponibili per la vendita (5)			6	6
Attività finanziarie - Strumenti derivati (6)		78		78
Cassa e altre attività equivalenti (10)	78.355			78.355
<b>TOTALE</b>	<b>155.678</b>	<b>78</b>	<b>1.712</b>	<b>157.468</b>

	<b>Derivati utilizzati per operazioni di copertura</b>	<b>Altre passività finanziarie</b>	<b>Totale</b>
<b>Passività finanziarie non correnti</b>	<b>2.600</b>	<b>134.703</b>	<b>137.303</b>
Debiti finanziari (12)		133.786	133.786
Passività finanziarie - Strumenti derivati (6)	2.600		2.600
Altri debiti (16)		917	917
<b>Passività finanziarie correnti</b>	<b>43</b>	<b>126.251</b>	<b>126.294</b>
Debiti commerciali TP (16)		43.227	43.227
Altri debiti (16)		23.755	23.755
Passività finanziarie - Strumenti derivati (6)	43		43
Debiti finanziari a breve termine (12)		59.269	59.269
<b>TOTALE</b>	<b>2.643</b>	<b>260.954</b>	<b>263.597</b>

**Nota 5. Attività finanziarie disponibili per la vendita**

Le attività finanziarie disponibili per la vendita includono le seguenti voci:

	31/03/2009	31/12/2008	Variazione	
<b>Titoli</b>	<b>367</b>	<b>367</b>	<b>-</b>	
Titoli di stato	361	361	-	
Altri Titoli	6	6	-	
<b>Partecipazioni in altre imprese</b>	<b>1.345</b>	<b>1.375</b>	<b>-</b>	<b>30</b>
<b>Totale</b>	<b>1.712</b>	<b>1.742</b>	<b>-</b>	<b>30</b>

Le partecipazioni in altre imprese detenute dal gruppo al 31 marzo 2009 sono le seguenti:

	31/12/2008	Incrementi	Diff. Cambio	31/03/2009
Nomisma SpA Italia	7			7
Conai	0			0
Caaf Ind. Emilia Romagna Italia	4			4
Crit srl	51			51
Consorzio T3 Lab	8			8
Mandarin Capital Management SA	504	20		524
Alien technology	801		(50)	751
<b>Totale partecipazioni</b>	<b>1.375</b>	<b>20</b>	<b>(50)</b>	<b>1.345</b>

L'ammontare delle partecipazioni è rappresentato principalmente dall'investimento della Capogruppo in Alien Technology Corporation, società americana attiva nel mercato dei lettori a radiofrequenza (RFID). Questa partecipazione viene valutata al costo, che ad oggi, rappresenta la migliore stima del *fair value*.

L'incremento del periodo è attribuibile alla sottoscrizione del Fondo Mandarin Capital Management SA, società nella quale un membro del Consiglio di Amministrazione detiene una quota di partecipazione.

Le attività finanziarie disponibili per la vendita sono rappresentate dalla partecipazione in Alien Technology Corporation, il cui investimento originario è pari a USD 1.000 mila, espressa al costo convertito al cambio di fine periodo; le rimanenti partecipazioni sono espresse in Euro.

Nessuna delle attività finanziarie è scaduta o ha subito perdite di valore.

**Nota 6. Strumenti finanziari derivati**

	31/03/2009		31/12/2008	
<b>Derivati su tassi di interesse - Euro/000</b>	<b>Attività</b>	<b>Passività</b>	<b>Attività</b>	<b>Passività</b>
Interest rate swap - (su finanziamenti in Euro)	-	1.132		737
Interest rate swap - (su finanziamenti in Usd)	-	1.468		1.378
<b>Totale</b>	<b>-</b>	<b>2.600</b>	<b>-</b>	<b>2.115</b>
<b>Derivati su valute - Euro/000</b>	<b>Attività</b>	<b>Passività</b>	<b>Attività</b>	<b>Passività</b>
Forwards - (copertura cambi in Euro)				
Forwards - (copertura cambi in Usd)	78	43		36
<b>Totale</b>	<b>78</b>	<b>43</b>	<b>-</b>	<b>36</b>
<b>TOTALE</b>	<b>78</b>	<b>2.643</b>	<b>-</b>	<b>2.151</b>

**Derivati su tassi di interesse**

Il gruppo stipula contratti derivati su tassi per gestire il rischio derivante dalla variazione dei tassi di interesse su finanziamenti concessi dalle banche, convertendo di essi da tasso variabile a tasso fisso attraverso contratti di *interest rate swap* aventi il medesimo piano di ammortamento del sottostante coperto. Il *fair value* di questi contratti, pari ad Euro 2.600 mila, è registrato in un'apposita riserva di Patrimonio Netto, al netto dell'effetto fiscale, come prevede lo IAS 39 poichè trattasi di strumenti di copertura di flussi di cassa futuri e in quanto tutti i requisiti previsti dal suddetto principio per l'applicazione *dell'hedge accounting* risultano rispettati.

Al 31 marzo 2009 il capitale nozionale degli interest rate swap è pari ad Euro 26.913 mila e USD 31.850 mila.

**Derivati su valute**

I contratti *forwards* stipulati sono legati al rischio cambio sulla valuta USD per un nozionale complessivo di \$ 6.800 mila e sulla valuta Euro per un nozionale di Euro 3.200 mila ed hanno lo stesso ammontare e la stessa scadenza del sottostante coperto.

Le poste coperte sono costituite da:

flussi di cassa certi originati da fatture e finanziamenti; le variazioni del *fair value*, sia dello strumento di copertura che dello strumento coperto, sono state contabilizzate secondo il metodo del *fair value hedge* a conto economico (costi per Euro 19 mila)

flussi di cassa altamente probabili derivanti da ordini di acquisto e budget; poichè i requisiti previsti per l'applicazione *dell'hedge accounting* sono soddisfatti la variazione del *fair value* degli strumenti di copertura è stata iscritta a patrimonio netto per la quota efficace della copertura (Euro 78 mila positivi) ed è stata rilevata a conto economico per la parte inefficace (costo per Euro 24 mila).



**Nota 7. Crediti commerciali e altri****Crediti commerciali e altri - Correnti**

	31/03/2009	31/12/2008	Variazione
Crediti Commerciali terze parti	65.083	77.937	(12.854)
Meno fondo svalutazione crediti	2.128	1.706	422
<b>Crediti commerciali terze parti netti</b>	<b>62.955</b>	<b>76.231</b>	<b>(13.276)</b>
<b>Crediti verso consociate</b>	<b>1.688</b>	<b>1.798</b>	<b>(110)</b>
Idec Datalogic CO Ltd	432	365	67
Laservall Asia	667	833	(166)
Datasensor UK	144	162	(18)
Datasensor GMBH	396	380	16
Specialvideo	6	1	5
Private	43	57	(14)
<b>Crediti verso controllante</b>	<b>39</b>	<b>14</b>	<b>25</b>
Hydra	39	14	25
<b>Crediti verso controllate</b>	<b>-</b>	<b>3</b>	<b>- 3</b>
Datasensor Iberia	0	3	(3)
<b>Totale Crediti commerciali</b>	<b>64.682</b>	<b>78.046</b>	<b>(13.364)</b>
<b>Totale Altri crediti - ratei e risconti</b>	<b>14.378</b>	<b>16.243</b>	<b>(1.865)</b>
<b>TOTALE</b>	<b>79.060</b>	<b>94.289</b>	<b>(15.229)</b>
Meno: parte non-corrente	2.368	2.438	(70)
<b>Parte corrente Crediti commerciali ed altri crediti</b>	<b>76.692</b>	<b>91.851</b>	<b>(15.159)</b>

**Crediti commerciali**

I "crediti commerciali entro 12 mesi" al 31 marzo 2009 sono pari ad Euro 64.682 mila in diminuzione del 17% rispetto al dato comparativo del 31 dicembre 2008. Tale riduzione è attribuibile principalmente alla diminuzione delle vendite verificatesi nel primo trimestre 2009.

I crediti verso consociate derivano da rapporti di natura commerciale conclusi a normali condizioni di mercato.

**Altri crediti – ratei e risconti**

Il dettaglio delle voce "altri crediti ratei e risconti" è il seguente:

	31/03/2009	31/12/2008	Variazione
Altri crediti a breve	4.369	3.791	578
Altri crediti a lungo	2.368	2.438	(70)
Credito IVA	4.874	7.490	(2.616)
Ratei e risconti	2.767	2.524	243
<b>Totale</b>	<b>14.378</b>	<b>16.243</b>	<b>(1.865)</b>

Il decremento della voce "Credito IVA" è dovuto principalmente alla compensazione effettuata da parte delle varie società del Gruppo.

### **Nota 8. Rimanenze**

	<b>31/03/2009</b>	<b>31/12/2008</b>	<b>Variazione</b>
<b>Totale</b>	56.630	52.138	4.492

Il magazzino è esposto al netto di un fondo obsolescenza che al 31 marzo 2009 ammonta ad Euro 9.162 mila (Euro 8.756 mila al 31 dicembre 2008).

La movimentazione è riportata di seguito:

<b>Euro/000</b>	<b>2009</b>	<b>2008</b>
<b>1 gennaio</b>	<b>8.756</b>	<b>7.045</b>
Delta cambio	261	(295)
Accantonamenti	576	951
rilascio per rottamazione ed altri utilizzi	(431)	(926)
<b>31 marzo</b>	<b>9.162</b>	<b>6.775</b>

### **Nota 9. Crediti tributari**

In questa voce è stato classificato il credito verso la controllante Hydra relativi al credito IRES a seguito dell'adesione al consolidato fiscale. Tale credito ammonta al 31 marzo 2009 ad Euro 1.986 mila (Euro 581 mila al 31 dicembre 2008).

### **Nota 10. Cassa ed altre attività equivalenti**

Ai fini del rendiconto finanziario, la cassa e le altre attività equivalenti sono dettagliate di seguito:

	<b>31/03/2009</b>	<b>31/12/2008</b>	<b>variazione</b>
Cassa ed altre attività equivalenti da bilancio	78.355	52.108	26.247
Cassa vincolata	(401)	(379)	(22)
conti correnti ordinari passivi	(1.053)	(162)	(891)
<b>Cassa ed altre attività equivalenti per il rendiconto</b>	<b>76.901</b>	<b>51.567</b>	<b>25.334</b>

In base a quanto richiesto dalla Comunicazione Consob n. 15519 del 28 luglio 2006 di seguito riportiamo la posizione finanziaria relativa al Gruppo:

	31/03/2009	31/12/2008	31/03/2008
A. Cassa e Banche	77.954	51.729	49.598
B. Altre disponibilità liquide	401	379	106
b1. Cassa vincolata	401	379	106
C. Titoli detenuti per la negoziazione	367	367	368
c1. Breve termine	6	6	0
c2. Lungo termine	361	361	368
<b>D. Liquidità (A) + (B) + (C)</b>	<b>78.722</b>	<b>52.475</b>	<b>50.072</b>
E. Crediti finanziari correnti	30	0	206
F. Altri crediti finanziari correnti	78	0	70
f1. operazioni di copertura	78		70
G. Conti correnti bancari passivi	1.053	162	4
H. Parte corrente dell'indebitamento non corrente	58.216	61.451	23.863
I. Altri debiti finanziari correnti	43	3.437	0
I1. Passività finanziaria vs membro consiglio di amm.zione		3.401	
I2. operazioni di copertura	43	36	0
<b>J. Indebitamento finanziario corrente (G) + (H) +(I)</b>	<b>59.312</b>	<b>65.050</b>	<b>23.867</b>
<b>K. Indebitamento finanziario corrente netto (J) - (D) - (E) - (F)</b>	<b>(19.518)</b>	<b>12.575</b>	<b>(26.481)</b>
L. Debiti bancari non correnti	133.786	92.458	91.292
M. Altri crediti finanziari non correnti	212	204	0
N. Altri debiti non correnti	2.600	2.115	4.579
n1. Passività finanziaria vs membro consiglio di amm.zione			3.314
n2. Operazioni di copertura	2600	2.115	1.265
<b>O. Indebitamento finanziario non corrente (L) - (M) + (N)</b>	<b>136.174</b>	<b>94.369</b>	<b>95.871</b>
<b>P. Indebitamento finanziario netto (K) + (O)</b>	<b>116.656</b>	<b>106.944</b>	<b>69.390</b>

## INFORMAZIONI SUL PATRIMONIO NETTO E SULLO STATO PATRIMONIALE PASSIVO

### Nota 11. Patrimonio netto

Il dettaglio dei conti di patrimonio netto è riportato di seguito, mentre la relativa movimentazione è evidenziata nell'apposito prospetto.

	31/03/2009	31/12/2008
Capitale sociale	30.392	30.392
Riserva sovrapprezzo azioni	90.351	90.958
Riserva straordinaria da annullamento azioni	2.813	2.813
Azioni proprie in portafoglio	(16.213)	(15.605)
Riserva azioni proprie di capitale	18.616	18.009
<b>Capitale sociale</b>	<b>125.959</b>	<b>126.567</b>
Riserva da cash flow hedge	(1.741)	(1.434)
Riserva di traduzione	(7.809)	(12.262)
Riserva attività finanziarie destinate alla vendita	(50)	0
<b>Altre riserve</b>	<b>(9.600)</b>	<b>(13.696)</b>
<b>Utili esercizi precedenti</b>	<b>22.912</b>	<b>5.103</b>
Utili a nuovo	10.934	(6.837)
Riserva contributi in c/capitale	958	958
Riserva legale	2.262	2.262
Riserva IAS	8.758	8.720
<b>Utile dell'esercizio</b>	<b>(5.522)</b>	<b>17.844</b>
<b>Utili a nuovo</b>	<b>17.390</b>	<b>22.947</b>
<b>Totale patrimonio netto di gruppo</b>	<b>133.749</b>	<b>135.818</b>

### Capitale sociale

La movimentazione del capitale sociale, al 31 marzo 2009, è riportata di seguito (importi in migliaia di Euro):

	Numero azioni	Capitale sociale	Riserva straordinaria da annullamento azioni	Riserva sovrapprezzo	Azioni proprie	Riserva azioni proprie	Totale
<b>01/01/2009</b>	<b>55.382.114</b>	<b>30.392</b>	<b>2.813</b>	<b>90.958</b>	<b>(15.605)</b>	<b>18.009</b>	<b>126.567</b>
Acquisto di azioni proprie	(149.369)			(607)	(607)	607	(607)
Vendita di azioni proprie							0
Spese acquisto azioni proprie					(1)		(1)
<b>31/03/2009</b>	<b>55.232.745</b>	<b>30.392</b>	<b>2.813</b>	<b>90.351</b>	<b>(16.213)</b>	<b>18.616</b>	<b>125.959</b>

### *Azioni ordinarie*

Al 31 marzo 2009 il numero totale di azioni ordinarie è 58.446.491 di cui 3.213.746 detenute come azioni proprie per cui le azioni in circolazione a tale data sono pari a 55.232.745. Le azioni hanno un valore nominale unitario pari ad Euro 0,52 e risultano completamente sottoscritte.

### *Azioni proprie*

La voce “azioni proprie” negativa per Euro 16.213 mila include gli acquisti di azioni proprie per un ammontare pari ad Euro 18.616 mila contabilizzati al netto dei proventi e gli oneri realizzati a seguito della vendita di azioni proprie e del relativo effetto fiscale (Euro 2.403 mila positivi). Nel primo trimestre del 2009 il Gruppo ha acquistato n. 149.369 azioni proprie.

A fronte dell'acquisto di tali azioni, in forza delle disposizioni dell'articolo 2453 c.c. sono state vincolate riserve di capitale ( Riserva azioni proprie) per Euro 18.616 mila.

### **Altre Riserve**

#### *Riserva di Traduzione*

In ottemperanza allo IAS 21 le differenze di conversione derivanti dalla traduzione in moneta di conto dei bilanci in valuta estera delle società incluse nell'area di consolidamento sono state classificate come una componente separata del patrimonio netto.

#### *Riserva cash – flow hedge*

Con l'adozione dello IAS 39, la variazione del fair value dei contratti derivati designati come strumenti di copertura efficaci viene contabilizzata in bilancio con contropartita direttamente a patrimonio netto nella riserva di copertura di flussi finanziari. Tali contratti sono stati stipulati per coprire l'esposizione al rischio di tasso di oscillazione dei tassi di interesse dei mutui a tasso variabile (negativa per Euro 2.600 mila) e a copertura della propria esposizione in valuta (positivi per Euro 78 mila) ed è esposta al netto dell'effetto fiscale (Euro 781 mila).

#### *Riserva da rivalutazione attività finanziarie*

Tale riserva include l'adeguamento al cambio di fine periodo della Partecipazione Alien Technology, classificata nelle attività disponibili per la vendita.

### **Utile esercizi precedenti**

#### *Riserva IAS*

E' relativa alla riserva creatasi in sede di prima adozione dei principi contabili internazionali al 1° gennaio 2004 (bilancio consolidato al 31/12/03) in accordo con il principio contabile IFRS 1.

*Utile/perdite esercizi precedenti*

Tale voce include le variazioni patrimoniali delle società consolidate intervenute successivamente alla data di acquisizione.

Il raccordo tra il Patrimonio netto ed il risultato della Capogruppo ed il corrispondente dato consolidato è il seguente:

	31 marzo 2009		31 dicembre 2008	
	Totale patrimonio	Risultato del periodo	Totale patrimonio	Risultato del periodo
<b>Patrimonio netto e utile Capogruppo</b>	<b>157.916</b>	<b>11.255</b>	<b>147.392</b>	<b>3.355</b>
Differenze tra i patrimoni netti delle partecipazioni consolidate e il loro valore nel bilancio della capogruppo ed effetto valutazione ad equity	12.989	(4.222)	24.027	39.782
Storno dividendi	0	(11.000)	0	(26.659)
Ammortamento immobilizzazioni immateriali "business combination"	(6.151)	(324)	(5.827)	(1.295)
Effetto acquisizione under common control	(31.733)	0	(31.733)	0
Elisione plusvalenza cessione ramo di azienda	(3.302)	0	(3.302)	(1.119)
Effetto su elisioni di rapporti intragruppo	(3.114)	(946)	(2.168)	237
Storno svalutazioni e plusvalenze su partecipazioni	4.179	(896)	5.075	2.326
Cessione Know How	(964)	357	(1.321)	1.428
Impairment goodwill	(576)	(75)	(501)	(298)
Altri	(233)	3	(236)	93
Imposte	4.738	326	4.412	(6)
<b>Patrimonio netto del gruppo</b>	<b>133.749</b>	<b>(5.522)</b>	<b>135.818</b>	<b>17.844</b>

**Nota 12. Debiti finanziari a breve/lungo termine**

Tale voce è così dettagliata:

	31/03/2009	31/12/2008	Variazione
Finanziamenti bancari	192.002	153.909	38.093
Scoperti bancari (conti correnti ordinari)	1.053	162	891
Passività finanziarie	0	3.401	-3.401
di cui verso parti correlate	0	3.401	-3.401
<b>Totale debiti finanziari</b>	<b>193.055</b>	<b>157.472</b>	<b>32.182</b>

Il fair value dei finanziamenti (correnti e non correnti) coincide sostanzialmente con il loro valore contabile.

**Finanziamenti bancari**

Di seguito si riporta il dettaglio delle movimentazioni della voce "finanziamenti bancari" al 31 marzo 2009:

	<b>2009</b>
<b>1 gennaio</b>	<b>153.909</b>
Differenze di cambio	2.073
Incremento per accensione nuovi mutui	43.977
Rimborso	(7.500)
Decrementi per rimborso rate	(457)
<b>31 marzo</b>	<b>192.002</b>

Gli **incrementi** rispetto al 31 dicembre 2008 sono così dettagliati:

**Datalogic Automation Srl:** accensione, in data 29/01/09, di un finanziamento a medio/lungo termine per Euro 30.000 mila;

**Datalogic Real Estate:** accensione di un finanziamento stand by per Euro 2.850 mila;

**Datalogic SPA:** accensione, in data 26/02/09, di un finanziamento a medio/lungo termine per Euro 10.000 mila;

**Scannig Inc :** accensione di un prestito con formula *revolving* per Euro 1.127 mila.

Il **decremento per rimborso** è relativo all'estinzione di alcuni finanziamenti a breve termine (Euro 7.500 mila) da parte di Datalogic SPA che sono stati sostituiti da finanziamenti a medio lungo termine.

I finanziamenti bancari hanno scadenze fino al 2014 e interessi medi annui approssimativamente pari al 3,7%.

Le garanzie prestate da banche a favore del gruppo sono di Euro 1.690 mila. La capogruppo ha inoltre rilasciato fidejussioni per Euro 87.005 mila (la variazione rispetto al 31 dicembre 2008 è legata esclusivamente all'effetto cambio) e lettere di patronage per Euro 20.751 mila a fronte di finanziamenti da parte delle società controllate.

Si evidenzia che in relazione al finanziamento pari a USD 70 milioni acceso da Datatologic Scanning Holdings Inc, è stato richiesto alla società di rispettare, su base semestrale, alcuni covenants finanziari rappresentati da parametri economico-finanziari e costituiti da:

DCR – *Debit cover ratio*, indicatore di indebitamento, calcolato dal rapporto fra indebitamento netto ed Ebitda ;

ICR – *Interest cover ratio*, indicatore di incidenza costi per interessi passivi, calcolato da rapporto fra Ebitda e interessi passivi;

DSCR – *Debt service cover ratio*, indicatore di incidenza di debiti finanziari, calcolato dal rapporto fra cash flow e totale debiti finanziari (totale interessi passivi e totale quote capitali rimborsate);

Capex – *Capital expenditure*, valore investimenti.

Il mancato rispetto di detti *covenants* consentirebbe all'istituto di credito di revocare il finanziamento o di rinegoziare le condizioni. Al 31 dicembre 2007 tutti i *covenants* finanziari sopra indicati sono stati rispettati.

### Passività finanziaria

La voce "passività finanziarie", costituita a fronte dell'opzione di vendita delle azioni di minoranza della società Informatics detenute da un Consigliere della Capogruppo, si è chiusa a seguito dell'esercizio dell'opzione put (avvenuto in data 19 marzo 2009) sul 10 % della società Informatics da parte del consigliere John O' Brien.

### **Nota 13. Imposte differite**

Le attività e passività per imposte differite derivano sia da componenti positivi già contabilizzati a conto economico, la cui tassazione è differita in applicazione della vigente normativa tributaria, sia da differenze di natura temporanea tra il valore delle attività e passività iscritte nel bilancio consolidato e il relativo valore rilevante ai fini fiscali.

Il dettaglio per società delle imposte differite (saldo netto fra attive e passive) è il seguente:

<b>imposte differite nette</b>	<b>31/03/2009</b>	<b>31/12/2008</b>	<b>variazione</b>
Datalogic Spa	(2.055)	241	(2.296)
Informatics	(1.093)	(1.023)	(70)
Datalogic Automation srl (*)	187	915	(728)
Laservall S.p.a.	442	160	282
DL Automation INC	165	157	8
Datalogic Automation France	47	19	28
DL Automation Pty	22	-	22
DL Automation Uk	96	93	3
Datalogic Automation Iberia	62	63	(1)
Datalogic Automation GMBH	(75)	-	(75)
DL Ab Nordic	(46)	(46)	-
Datasensor	66	86	(20)
Datalogic Mobile srl (*)	(430)	(417)	(13)
Datalogic Mobile Inc	604	376	228
DL Mobile Asia	(2)	(2)	-
Datalogic Scanning Group	(89)	(99)	10
Datalogic Scanning Slovakia	255	255	-
Datalogic Scanning Holding Inc	2.299	2.199	100
Datalogic Scanning Inc	(466)	(2.086)	1.620
Datalogic scanning SPA	119	119	-
Datalogic scanning PTY	74	70	4
Datalogic scanning UK LTD	11	11	-
Datalogic scanning GMBH	(160)	(124)	(36)
<b>Totale imposte differite nette a lungo termine</b>	<b>33</b>	<b>967</b>	<b>(934)</b>
<b>Imposte Differite iscritte per effetto delle scritture di consolidamento</b>	<b>320</b>	<b>(26)</b>	<b>346</b>
<b>Totale imposte differite nette a lungo termine</b>	<b>353</b>	<b>941</b>	<b>(588)</b>

(\*) includono i saldi delle branch



**Nota 14. Fondi TFR e di quiescenza**

	<b>2009</b>	<b>2008</b>
1 gennaio	8.392	6.565
Quota accantonata nel periodo	473	359
Utilizzi	(162)	(286)
Credito v/Inps per fondo TFR	(380)	(293)
<b>31 marzo</b>	<b>8.323</b>	<b>6.345</b>

**Nota 15. Fondi rischi e oneri**

Il totale della voce “rischi e oneri” risulta così suddivisa:

	<b>31/03/2009</b>	<b>31/12/2008</b>	<b>variazione</b>
Fondi per rischi ed oneri a BT	3.508	9.787	(6.279)
Fondi per rischi ed oneri a LT	4.691	5.518	(827)
<b>Totale Fondi per rischi ed oneri</b>	<b>8.199</b>	<b>15.305</b>	<b>(7.106)</b>

Di seguito si riporta la composizione e la movimentazione di tale voce:

	<b>31/12/2008</b>	<b>Incrementi</b>	<b>(Utilizzi)</b>	<b>Diff. cambio</b>	<b>31/03/2009</b>
Fondo garanzia prodotti	4.914	26	(279)	70	4.760
Fondo oneri di ristrutturazione	99	-	(69)	-	30
Fondo piano incentivazione del management	7.429	-	(6.819)	51	661
Altri	2.863	57	(204)	32	2.748
<b>Totale Fondi per rischi ed oneri</b>	<b>15.305</b>	<b>83</b>	<b>(7.371)</b>	<b>153</b>	<b>8.199</b>

Il “**fondo garanzia prodotti**” è costituito a fronte della stima dei costi da sostenere per interventi di assistenza su prodotti venduti sino al 31 marzo 2009 e coperti da garanzia periodica; ammonta a Euro 4.760 mila (di cui Euro 2.385 mila a lungo termine) ed è ritenuto adeguato per fronteggiare lo specifico rischio cui si riferisce.

La voce “**altri**” è composta principalmente da:

Euro 1.103 mila (di cui Euro 87 mila a lungo termine) per fondo rischi per “stock rotation” relativo al Gruppo Scanning, Mobile Inc e Informatics;

Euro 221 mila attribuibile al Gruppo Scanning ed accantonati per l'adeguamento alla “Direttiva sulle restrizioni d'uso di alcune sostanze pericolose nelle apparecchiature elettriche ed elettroniche” n°2002/95/CE e recepita in Italia dal D. Lgs. 25/7/2005 n°151;

Euro 1.108 mila a fronte di accertamenti da parte dell'Agenzia delle Entrate. Di questi, Euro 350 mila si riferiscono ad un contenzioso in essere in merito all'esenzione decennale ILOR, prevista dal D.P.R. 218/78 (testo unico della Legge sugli interventi del Mezzogiorno), relativo all'ex Datasud per l'esercizio 2006.

Ulteriori Euro 758 mila sono stati accantonati nel corso del 2008 a fronte di un accertamento sempre relativo all'ex Datasud per gli esercizi 1999/2000. Per quanto riguarda quest'ultimo accertamento verso il quale la Società aveva presentato ricorso, la Commissione Tributaria Regionale dell'Aquila ha, in data 14 dicembre 2006, accolto le ragioni dell'Agenzia delle Entrate, nonostante l'accertamento in questione fosse evidenziato da un grossolano ed evidente errore nel calcolo di uno dei rilievi (il principale) effettuato dall'Agenzia delle Entrate. La Società ha intenzione di presentare un ulteriore ricorso, nella sede opportuna, per far valere le proprie ragioni, ma, prudenzialmente, ha provveduto ad accantonare nel bilancio 2008 le maggiori imposte e le sanzioni relative all'accertamento in oggetto.

Euro 199 mila per fondo indennità di clientela;

Euro 117 mila accantonati a fronte di un risarcimento da riconoscere ad un fornitore nell'eventualità di non rispetto di una clausola contrattuale.

### **Nota 16. Debiti commerciali e altri debiti**

Questo il dettaglio dei debiti commerciali e degli altri debiti:

	<b>31/03/2009</b>	<b>31/12/2008</b>	<b>Variazione</b>
Debiti Commerciali entro 12 mesi	43.227	47.539	(4.312)
<b>Debiti commerciali terze parti</b>	<b>43.227</b>	<b>47.539</b>	<b>(4.312)</b>
<b>Debiti verso consociate</b>	<b>10</b>	<b>47</b>	<b>(37)</b>
Idec Datalogic CO Ltd		35	(35)
Secialvideo	10	12	-2
<b>Debiti verso controllate</b>	<b>-</b>	<b>67</b>	<b>(67)</b>
Datasensor Francia		44	(44)
Datasensor Iberia		19	(19)
Datasensor Asia		4	(4)
<b>Debiti verso correlate</b>	<b>133</b>	<b>147</b>	<b>(14)</b>
<b>Totale Debiti commerciali</b>	<b>43.370</b>	<b>47.800</b>	<b>(4.430)</b>
Altri debiti - ratei e risconti	24.672	27.770	(3.098)
<b>TOTALE</b>	<b>68.042</b>	<b>75.570</b>	<b>(7.528)</b>
Meno: parte non-corrente	917	913	4
<b>Parte corrente</b>	<b>67.125</b>	<b>74.657</b>	<b>(7.532)</b>

### **Altri debiti - ratei e risconti**

Il dettaglio di tale voce è il seguente:

	<b>31/03/2009</b>	<b>31/12/2008</b>	<b>Variazione</b>
Altri debiti a breve	12.794	16.373	(3.579)
Altri debiti a lungo	917	913	4
Debiti IVA	2.621	2.535	86
Ratei e risconti	8.340	7.949	391
<b>Totale</b>	<b>24.672</b>	<b>27.770</b>	<b>(3.098)</b>

Il dettaglio dei debiti diversi è il seguente:

	<b>31/03/2009</b>	<b>31/12/2008</b>	<b>Variazione</b>
Debiti verso istituti di previdenza e sicurezza sociale	2.231	3.091	(860)
Debiti verso il personale	9.264	9.271	(7)
Debiti per compensi amministratori	92	2.546	(2.454)
Debiti diversi	1.207	1.465	(258)
<b>Totale</b>	<b>12.794</b>	<b>16.373</b>	<b>(3.579)</b>

I debiti verso il personale rappresentano il debito, per retribuzioni e ferie, maturato dal personale alla data di bilancio.

La diminuzione della "Debiti per compensi amministratori" è attribuibile principalmente all'erogazione del premio di fine mandato all'Amministratore Delegato uscente.

## INFORMAZIONI SUL CONTO ECONOMICO

## Nota 17. Ricavi

	31/03/2009	31/03/2008	Variazione
Ricavi vendita prodotti	69.631	92.103	(22.472)
Ricavi per servizi	3.463	3.914	(451)
<b>Totale Ricavi</b>	<b>73.094</b>	<b>96.017</b>	<b>(22.923)</b>

I ricavi delle vendite e delle prestazioni sono diminuiti del 24% rispetto all'esercizio precedente (-28% a cambi costanti).

L'acquisizione di Datasensor ha contribuito per Euro 5.453 mila ai ricavi di vendita al 31/03/2009.

Dettaglio dei ricavi per aree geografiche in percentuale:

	31/03/2009	31/03/2008	Variazione
Ricavi Italia	13%	11%	2%
Ricavi estero - UE	42%	46%	-4%
Ricavi estero - extra UE	45%	43%	2%

## Nota 18. Costo del venduto e costi operativi

La seguente tabella mette in evidenza i costi non ricorrenti e gli ammortamenti derivanti dalle acquisizioni, in quanto i componenti straordinari, a seguito dell'introduzione dei principi IAS non sono più evidenziati separatamente, ma inclusi nella gestione ordinaria.

	31/03/2009	31/03/2008	Variazione
<b>TOTALE COSTO DEL VENDUTO (1)</b>	<b>44.122</b>	<b>52.208</b>	<b>(8.086)</b>
di cui non ricorrenti	-	-	-
<b>TOTALE COSTI OPERATIVI (2)</b>	<b>34.688</b>	<b>36.496</b>	<b>(1.808)</b>
Spese ricerca e sviluppo	6.802	6.081	721
di cui non ricorrenti	-	-	-
Spese di distribuzione	18.025	19.181	(1.156)
di cui non ricorrenti	-	-	-
Spese amministrative e generali	9.129	10.664	(1.535)
di cui non ricorrenti	-	-	-
di cui ammortamenti inerenti alle acquisizioni	1.058	962	96
Altri costi operativi	732	570	162
di cui non ricorrenti	-	-	-
<b>TOTALE (1+2)</b>	<b>78.810</b>	<b>88.704</b>	<b>(9.894)</b>
<b>di cui costi non ricorrenti</b>	<b>-</b>	<b>-</b>	<b>-</b>
<b>di cui ammortamenti inerenti alle acquisizioni</b>	<b>1.058</b>	<b>962</b>	<b>96</b>

Gli ammortamenti derivanti da acquisizioni (pari ad Euro 1.058 mila), inclusi nella voce “Spese amministrative e generali” sono così composti:

1. Euro 324 mila attribuibili a Laservall,
2. Euro 154 mila attribuibili ad Informatics,
3. Euro 479 mila attribuibili alla Datalogic Scanning Inc,
4. Euro 101 mila attribuibili alla Datalogic Mobile Inc.

Si evidenzia che al 31 marzo 2009 i costi operativi includono Euro 83 mila di incentivi all'esodo che non sono stati classificati nella voce “costi e ricavi non ricorrenti” in quanto non legati ad operazioni straordinarie di ristrutturazione/riorganizzazione, ma relativi al normale avvicendamento manageriale.

Di seguito viene riportata la tabella raffigurante il contributo di Datasensor nel primo trimestre 2009, al netto delle poste intercompany.

	<b>31/03/2009</b>
<b>TOTALE COSTO DEL VENDUTO (1)</b>	<b>3.553</b>
<b>TOTALE COSTI OPERATIVI (2)</b>	<b>2.206</b>
Spese ricerca e sviluppo	525
Spese di distribuzione	698
Spese amministrative e generali	944
Altri costi operativi	39
<b>TOTALE (1+2)</b>	<b>5.759</b>

#### **Totale costo del venduto (1)**

Tale voce si è decrementata del 15% rispetto allo stesso periodo del 2008 (il decremento, al netto di Datasensor, sarebbe stato pari al 21,4%).

#### **Totale costi operativi (2)**

I costi operativi, al netto delle poste non ricorrenti e degli ammortamenti inerenti le acquisizioni, sono diminuiti, passando da Euro 35.534 mila ad Euro 33.630 mila (Euro 31.424 mila al netto di Datasensor). In particolare:

- le “spese per ricerca e sviluppo” sono aumentate di Euro 721 mila rispetto all'esercizio precedente (di Euro 196 mila senza il contributo di Datasensor);

- le “spese di distribuzione” ammontano ad Euro 18.025 mila (Euro 17.327 mila al netto di Datasensor) e risultano diminuite rispetto all’anno precedente. A cambio medio costante, risulterebbero in diminuzione di circa Euro 1.970 mila rispetto al 31 marzo 2008; tale riduzione è attribuibile principalmente al decremento dei bonus e delle commissioni (- Euro 839 mila), dei costi per incentivi all’esodo (- Euro 245 mila), delle spese marketing (- Euro 435 mila) e delle spese di spedizione (- Euro 384 mila);
- le “spese amministrative e generali” ammontano ad Euro 9.129 mila. Tale voce, al netto delle poste straordinarie e a cambio costante, registra un decremento di circa Euro 1.935 mila rispetto allo stesso periodo dell’anno precedente per effetto della riduzione del costo del personale (principalmente incentivi a lungo termine ed incentivi all’esodo), dei compensi agli amministratori e delle spese di consulenza legali, fiscali ed amministrative.

Il dettaglio della voce “altri costi operativi” è il seguente:

	<b>31/03/2009</b>	<b>31/03/2008</b>	<b>Variazione</b>
Minusvalenze su cespiti	7	2	5
Sopravvenienze e insussistenze passive	10	10	-
Accantonamento fondo svalutazione e perdite su crediti	402	38	364
Imposte-tasse non sul reddito	160	124	36
Rivalsa costi	80	382	(302)
Altri	73	14	59
<b>TOTALE ALTRI COSTI OPERATIVI</b>	<b>732</b>	<b>570</b>	<b>162</b>

L’ accantonamento a fondo svalutazione e perdite su crediti, pari ad Euro 402 mila, e in aumento rispetto al 2008, è relativo a maggiori accantonamenti effettuati dal gruppo Scanning.

#### **Dettaglio costi per natura**

Nella tabella successiva viene fornito il dettaglio dei costi totali (costo del venduto e totale costi operativi) articolati per natura, per le voci principali:

	<b>31/03/2009</b>	<b>31/03/2008</b>	<b>Variazione</b>
Costo del personale	26.852	26.355	497
Ammortamenti e impairment	4.629	3.869	760
Delta rimanenze	(2.441)	(7.442)	5.001
Acquisti	31.877	44.700	(12.823)
Lavorazioni esterne	1.454	2.162	(708)
Riparazioni	1.058	1.119	(61)
Spese Marketing	1.324	1.655	(331)
Compensi agli amministratori	373	1.565	(1.192)
Viaggi e soggiorni	1.025	1.376	(351)
Consulenze tecniche, legali e fiscali	1.432	1.784	(352)
Ricevimento e spedizione merci	2.533	3.252	(719)
Meeting	147	92	55
Spese fabbricati	1.354	997	357
Altri costi	7.193	7.220	(27)
<b>Totale (1+2)</b>	<b>78.810</b>	<b>88.704</b>	<b>(9.894)</b>

Le spese per lavorazioni esterne, pari ad Euro 1.454 mila, sono diminuite in quanto sono state riportate all’interno alcune produzioni in precedenza affidate all’esterno.

Le spese di Marketing ammontano ad Euro 1.324 mila. Le principali voci sono le seguenti: Euro 756 mila per spese per pubblicità e sponsorizzazioni, Euro 120 mila per compartecipazione a spese di marketing sostenute da partner commerciali ed Euro 345 mila per spese fiere. Il decremento rispetto allo stesso periodo dell'esercizio precedente è legato alla voce spese per compartecipazione a spese di marketing sostenute da partner commerciali.

Le spese per compensi amministratori sono diminuite in quanto tale voce, al 31 marzo 2008, includeva Euro 1.022 mila relativi al Piano di incentivi a lungo termine non accantonati nel primo trimestre 2009.

Le spese per consulenze tecniche, legali e fiscali sono diminuite in quanto tale voce, al 31 marzo 2008, includeva Euro 370 mila relativi ad una causa legale per un brevetto conclusasi nel corso del 2008.

Le spese per spedizioni e ricevimento merci ammontano ad Euro 2.533 mila e risultano in diminuzione rispetto allo stesso periodo del 2008.

Il dettaglio del costo del personale è il seguente:

	<b>31/03/2009</b>	<b>31/03/2008</b>	<b>Variazione</b>
Salari e stipendi	20.326	19.371	955
Oneri sociali	4.529	3.970	559
Trattamento di fine rapporto	473	359	114
Trattamento di quiescenza e simili	179	236	(57)
Piano di incentivazione manageriale a medio lungo termine	181	748	(567)
Curtailment	0	0	0
Altri costi	1.164	1.671	(507)
di cui Incentivi all'esodo	83	652	(569)
<b>Totale</b>	<b>26.852</b>	<b>26.355</b>	<b>497</b>

L'incremento della voce "costi del personale" è attribuibile all'effetto cambio, infatti, a cambi costanti, vi sarebbe stata una diminuzione di circa Euro 800 mila rispetto allo stesso periodo dell'esercizio precedente.

La voce "Salari e stipendi" pari ad Euro 20.326 mila (di cui Euro 1.503 mila relativi a Datasensor) include *Commissioni di vendita e incentivi* per Euro 1.206 mila (Euro 2.336 mila al 31 marzo 2008).

A parità di cambi questa voce risulterebbe in linea con il 31 marzo 2008.

Il decremento della "Voce altri costi" è attribuibile agli incentivi all'esodo.

## **Nota 19. Altri ricavi operativi**

Il dettaglio di tale voce è il seguente:

	<b>31/03/2009</b>	<b>31/03/2008</b>	<b>Variazione</b>
Proventi e ricavi diversi	365	261	104
Affitti	55	73	(18)
Plusvalenze da alienazioni cespiti	14	3	11
Sopravv.e insuss. attive	21	21	-
Contributi alle spese di Ricerca e Sviluppo	85		85
Altri	32	41	(9)
<b>TOTALE ALTRI RICAVI</b>	<b>572</b>	<b>399</b>	<b>173</b>

La voce “Contributi alle spese di Ricerca e Sviluppo” , pari ad Euro 85 mila, è relativa a contributi del Gruppo Automation.

## 20. Risultato gestione finanziaria

	31/03/2009	31/03/2008	Variazione
Interessi passivi di c/c bancario /finanziamenti	1.897	1.557	340
Differenze passive su cambi	2.087	4.084	(1.997)
Spese bancarie	132	137	(5)
Altri	4		4
<b>TOTALE ONERI FINANZIARI</b>	<b>4.120</b>	<b>5.778</b>	<b>(1.658)</b>
Interessi attivi di c/c bancario/finanziamenti	334	447	(113)
Differenze attive su cambi	2.190	4.126	(1.936)
Altri	1	24	(23)
<b>TOTALE PROVENTI FINANZIARI</b>	<b>2.525</b>	<b>4.597</b>	<b>(2.072)</b>
<b>RISULTATO DELLA GESTIONE FINANZIARIA</b>	<b>(1.595)</b>	<b>(1.181)</b>	<b>(414)</b>

### Totale oneri finanziari

La voce “Differenze passive su cambi” pari ad Euro 2.087 mila è attribuibile principalmente al Gruppo Scanning (Euro 1.338 mila), alla Capogruppo (Euro 248 mila), al Gruppo Automation (Euro 206 mila) ed al Gruppo Mobile (Euro 259 mila).

### Totale proventi finanziari

La voce “differenze attive su cambi” pari ad Euro 2.190 mila è attribuibile principalmente al Gruppo Scanning (Euro 976 mila), alla Capogruppo (Euro 416 mila), al Gruppo Automation (Euro 277 mila) ed al Gruppo Mobile (Euro 521 mila).

## Nota 21. Imposte

	31/03/2009	31/03/2008
Imposte sul reddito	(1.184)	2.776
Imposta sostitutiva		
Imposte differite	(86)	(415)
	<b>(1.270)</b>	<b>2.361</b>

L'aliquota media risultante è del -19% (- 35,5% al 31 marzo 2008).



## Nota 22. Utile/Perdita per azione

### Utile/Perdita per azione di base

L'utile per azione base al 31 marzo 2009 è calcolato sulla base di utile una perdita netta di gruppo pari ad Euro 5.522 mila (Euro 4.296 mila l'utile netto al 31 marzo 2008) diviso per il numero medio ponderato di azioni ordinarie al 31 marzo 2009 pari a 55.322.832 (58.675.165 al 31 marzo 2008).

	31/03/2009	31/03/2008
Utile/(Perdita) di periodo del Gruppo	- 5.522.000	4.296.000
Numero medio di azioni	55.322.832	58.675.165
<b>Utile/Perdita per azione base</b>	<b>-0,0998</b>	<b>0,0732</b>

## OPERAZIONI CON SOCIETA' CONTROLLATE NON CONSOLIDATE INTEGRALMENTE, CON SOCIETA' COLLEGATE E CON PARTI CORRELATE

Per la definizione di "Parti Correlate" si fa riferimento, oltre che al principio contabile internazionale IAS 24, approvato dal Regolamento CE n. 1725/2003, al Regolamento interno approvato dal CDA in data 11 novembre 2005.

<b>Euro/000</b>										
<b>PARTI CORRELATE</b>	<b>Idec DI Co. Ltd.</b>	<b>Hydra</b>	<b>Società Datasensor non consolidate</b>	<b>MSP Imm</b>	<b>Nebulaxis Inc. (*)</b>	<b>Fondo Mandarin (*)</b>	<b>Studio associato Caruso (*)</b>	<b>Tamburi Investment Partners S.p.A.</b>	<b>Laservall Asia</b>	<b>TOTALE 31/03/09</b>
<b>Partecipazioni</b>	<b>792</b>	<b>0</b>	<b>214</b>	<b>0</b>	<b>0</b>	<b>524</b>	<b>0</b>	<b>0</b>	<b>855</b>	<b>2.385</b>
DI Spa						524				524
Automation srl	792									792
Laservall									855	855
Datasensor			214							214
<b>Crediti commerciali</b>	<b>432</b>	<b>39</b>	<b>589</b>	<b>0</b>	<b>0</b>		<b>0</b>	<b>0</b>	<b>667</b>	<b>1.727</b>
DI Spa		22								22
DI Automation Srl	432									432
Laservall									667	667
Real Estate		17								17
Datasensor			589							589
<b>Crediti consolidato fiscale</b>	<b>0</b>	<b>1.986</b>	<b>0</b>	<b>0</b>	<b>0</b>		<b>0</b>	<b>0</b>	<b>0</b>	<b>1.986</b>
DI Spa		659								659
Real Estate		150								150
DI Automation Srl		859								859
DI Scanning Group Srl		23								23
Datasensor		295								295
<b>Crediti finanziari</b>	<b>0</b>	<b>0</b>	<b>48</b>	<b>0</b>	<b>0</b>		<b>0</b>	<b>0</b>	<b>194</b>	<b>242</b>
Laservall									194	194
Datasensor			48							48
<b>Debiti consolidato fiscale</b>	<b>-</b>	<b>746</b>	<b>0</b>	<b>0</b>	<b>0</b>		<b>0</b>	<b>0</b>	<b>0</b>	<b>746</b>
DI Mobile Srl		124								124
DI Scanning Group Srl		622								622
<b>Debiti commerciali</b>	<b>-</b>	<b>0</b>	<b>10</b>	<b>8</b>	<b>12</b>		<b>113</b>	<b>0</b>	<b>0</b>	<b>143</b>
DI Spa				5	12		88			105
Real Estate							1			1
DI Mobile Srl							2			2
Datasensor			10	3			15			28
Laservall							7			7
<b>Costi commerciali / servizi</b>	<b>54</b>	<b>0</b>	<b>26</b>	<b>111</b>	<b>12</b>		<b>73</b>	<b>0</b>	<b>69</b>	<b>345</b>
DI Spa				4	12		43			59
Real Estate							1			1
DI Automation Srl										0
DI Scanning Group Srl							5			5
DI Mobile Srl							2			2
Laservall							7		69	76
Datasensor	54		26	107			15			202
<b>Ricavi commerciali</b>	<b>636</b>	<b>20</b>	<b>438</b>	<b>0</b>	<b>0</b>		<b>0</b>	<b>0</b>	<b>258</b>	<b>1.352</b>
DI Spa		6								6
DI Automation Srl	628									628
Real Estate		14								14
Datasensor	8		438							446
Laservall									258	258

\*) società facenti capo a membri del consiglio di amministrazione

### **Rapporti con società facenti capo al Gruppo Datalogic**

Idec Datalogic Co. Ltd, una società giapponese in cui Datalogic Automation Srl ha una partecipazione del 50%, acquista prodotti e componenti da Datalogic per rivendita nell'area dell'Estremo Oriente.

Al 31 marzo Datalogic Automation srl ha crediti commerciali verso la sua partecipata pari ad Euro 432 mila e Ricavi commerciali pari ad Euro 628 mila.

Al 31 marzo 2009 Datasensor ha acquistato da Idec prodotti e componenti per circa Euro 54 mila e ha ricavi commerciali verso la stessa per Euro 8 mila. Tali transazioni sono state effettuate a condizioni paragonabili a quelle delle altre consociate.

Laservall Spa ha crediti commerciali pari ad Euro 667 mila verso Laservall Asia (sua controllata al 50%), crediti finanziari pari ad Euro 194 mila, costi commerciali pari ad Euro 69 mila e ricavi commerciali per Euro 258 mila.

### **Rapporti con società facenti capo ad azionisti**

Le società hanno aderito al consolidato fiscale in qualità di società consolidate (Hydra Spa è la consolidante). Si evidenzia che a partire dal 2008 la società Laservall Spa non aderisce più al consolidato fiscale.

La società DL Automation Srl ha crediti da consolidato fiscale pari ad Euro 859 mila verso la società Hydra.

La società Datasensor Spa ha crediti da consolidato fiscale pari ad Euro 295 mila verso la società Hydra.

La società Real Estate srl ha crediti da consolidato fiscale pari ad Euro 150 mila verso la società Hydra, crediti commerciali per Euro 17 mila ed ricavi per Euro 14 mila.

La società DL Mobile Srl presenta verso la società Hydra debiti da consolidato fiscale per Euro 124 mila.

La società DL Scanning Group Srl ha debiti da consolidato fiscale verso la società Hydra per Euro 622 mila e crediti per Euro 23 mila.

I rapporti della Capogruppo con la Società controllante (Hydra Spa) sono principalmente relativi al debito da consolidato fiscale per Euro 659 mila e crediti commerciali per affitti attivi (Euro 22 mila) .

### **Rapporti con società facenti capo a membri del Consiglio di Amministrazione**

La società Nebulaxis (facente capo al Consigliere John O'Brien) ha avuto rapporti di importo non significativo con la Capogruppo.

LA Capogruppo ha una partecipazione pari ad Euro 524 mila nel Fondo Mandarin Capital Management SA (società controllata da un membro del Consiglio di Amministrazione).

I rapporti con lo Studio Associato Caruso (facente capo al Consigliere Pier Paolo Caruso) riguardano principalmente consulenze. Datalogic Spa ha costi per servizi pari ad Euro 43 mila e debiti per Euro 88 mila, Laservall ha costi per servizi e debiti pari ad Euro 7 mila; Datasensor ha costi e debiti pari ad Euro 15 mila, Datalogic mobile srl ha costi e debiti pari ad Euro 2 mila, Datalogic Real Estate srl ha costi e debiti pari ad Euro 1 mila e Datalogic Scanning Group ha costi per Euro 5 mila.

MPS Immobiliare (società controllata dal gruppo Hydra S.p.A) svolge l'attività relativa alla gestione di affitti degli immobili di Monte San Pietro (Bo) ed ha rapporti principalmente con la società Datasensor e reale Estate.

## NUMERO DIPENDENTI

	31/03/2009	31/03/2008	Variazione
Gruppo Automation	713	455	258
Gruppo Mobile (*)	414	396	18
DL SPA	47	18	29
Gruppo Scanning	846	888	(42)
Informatics	111	106	5
DL Real Estate	8	0	8
<b>TOTALE</b>	<b>2.139</b>	<b>1.863</b>	<b>276</b>

(\*) comprensivo del personale della linea di business "Shop Evolution".

L'incremento dei dipendenti del Gruppo Automation è attribuibile principalmente all'inclusione nell'area di consolidamento del gruppo Datasensor che conta, al 31 marzo 2009, 270 dipendenti di cui 85 dipendenti (di cui 67 diretti di produzione) della società Datafoton Kft con sede in Ungheria.

Il Presidente del Consiglio di amministrazione  
F.to Ing. Romano Volta

**DICHIARAZIONE AI SENSI DELL'ART. 154 BIS, COMMA 2, D.LGS. N. 58/1998**

**Oggetto: Resoconto Intermedio di gestione al 31 marzo 2009**

Il sottoscritto Dott. Marco Rondelli, quale Dirigente Preposto alla redazione dei documenti contabili societari di Datalogic S.p.A.

**attesta**

in conformità a quanto previsto dal secondo comma dell'art. 154 bis, comma secondo, del decreto legislativo 24 febbraio 1998, n. 58 che, sulla base della propria conoscenza, il resoconto intermedio di gestione al 31 marzo 2009 corrisponde alle risultanze documentali, ai libri e alle scritture contabili.

Datalogic S.p.A.



(Marco Rondelli)

**Datalogic S.p.A.**  
Gruppo Hydra S.p.A. – art. 2497 Cod. Civ.  
Via Candini, 2  
40012 Lippo di Calderara di Reno  
Bologna - Italy  
Tel. +39 051 3147011 - Fax +39 051 3147205  
[www.datalogic.com](http://www.datalogic.com)

R.E.A. Bologna 391717  
Registro Imprese Bologna 96/1998  
Capitale sociale 33.045.413,44 euro i.v.  
Codice Fiscale e Partita I.V.A. 01835711209  
E.E.C. id. Code IT01835711209